

One 日本株ダブル・ブルファンド

追加型投信／国内／株式／特殊型（ブル・ベア型）

受益者の皆さまへ

毎々格別のお引立てに預かり厚くお礼申し上げます。

当ファンドは、主として株価指数先物取引を利用し、日々の基準価額の値動きがわが国の株式市場の値動きに対して概ね2倍程度となることを目指して運用を行います。

当作成対象期間につきましても、これに沿った運用を行いました。ここに、運用経過等をご報告申し上げます。

今後とも一層のご愛顧を賜りますようお願い申し上げます。

作成対象期間 2019年11月26日～2020年11月25日

第3期	決算日：2020年11月25日	
第3期末 (2020年11月25日)	基準価額	12,910円
	純資産総額	1,628百万円
第3期	騰落率	22.6%
	分配金合計	0円

(注1) 騰落率は分配金再投資基準価額の騰落率を表示しています。

(注2) △（白三角）はマイナスを意味しています（以下同じ）。

当ファンドは投資信託約款において、運用報告書（全体版）を電磁的方法によりご提供する旨を定めております。運用報告書（全体版）は、下記のホームページにアクセスし、「基準価額一覧」等から当ファンドの名称を選択いただき、ファンドの詳細ページから閲覧、ダウンロードすることができます。また、運用報告書（全体版）は受益者のご請求により交付されます。交付をご請求される方は、販売会社までお問い合わせください。

■運用報告書に関するお問い合わせ先

コールセンター **0120-104-694**

（受付時間：営業日の午前9時から午後5時まで）

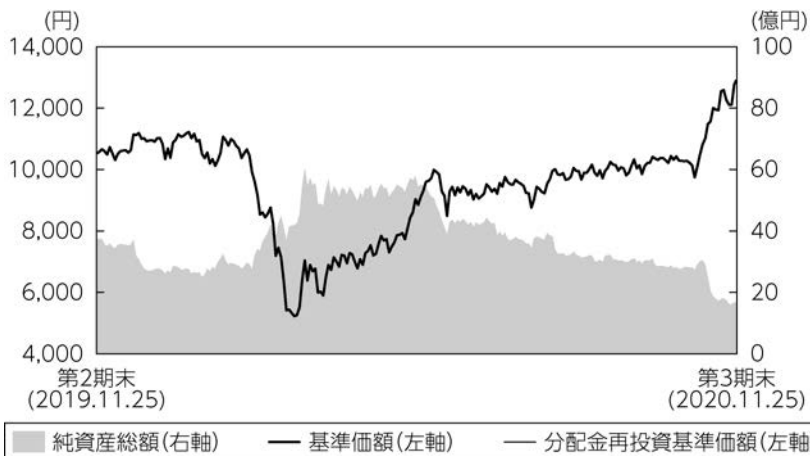
お客さまのお取引内容につきましては、購入された販売会社にお問い合わせください。

アセットマネジメントOne 株式会社

東京都千代田区丸の内1-8-2 <http://www.am-one.co.jp/>

運用経過の説明

基準価額等の推移



第3期首：10,526円
 第3期末：12,910円
 (既払分配金0円)
 騰落率：22.6%
 (分配金再投資ベース)

- (注1) 分配金再投資基準価額は、税引前の分配金を再投資したものとみなして計算したもので、ファンド運用の実質的なパフォーマンスを示すものではありません。従って、お客様の損益の状況を示すものではありません。
- (注2) 当ファンドはベンチマークを定めておりません。

基準価額の主な変動要因

新型コロナウイルスの世界的な感染拡大によって日経平均株価は2020年2月下旬から3月半ばにかけて大きく下落しましたが、その後はワクチン開発への期待などから過度な悲観論が後退したため堅調な推移となり、当ファンドの基準価額は前期末比で上昇しました。

1万口当たりの費用明細

項目	第3期		項目の概要
	(2019年11月26日 ～2020年11月25日)		
	金額	比率	
(a) 信託報酬	89円	0.935%	(a)信託報酬＝期中の平均基準価額×信託報酬率 期中の平均基準価額は9,474円です。
(投信会社)	(52)	(0.550)	投信会社分は、信託財産の運用、運用報告書等各種書類の作成、基準価額の算出等の対価
(販売会社)	(31)	(0.330)	販売会社分は、購入後の情報提供、交付運用報告書等各種書類の送付、口座内でのファンドの管理等の対価
(受託会社)	(5)	(0.055)	受託会社分は、運用財産の保管・管理、投信会社からの運用指図の実行等の対価
(b) 売買委託手数料	3	0.035	(b)売買委託手数料＝期中の売買委託手数料÷期中の平均受益権口数 売買委託手数料は、組入有価証券等の売買の際に発生する手数料
(先物・オプション)	(3)	(0.035)	
(c) その他費用	0	0.001	(c)その他費用＝期中のその他費用÷期中の平均受益権口数
(監査費用)	(0)	(0.001)	監査費用は、監査法人等に支払うファンドの監査にかかる費用
合計	92	0.972	

(注1) 期中の費用（消費税等のかかるものは消費税等を含む）は追加・解約によって受益権口数に変動があるため、簡便法により算出した結果です。

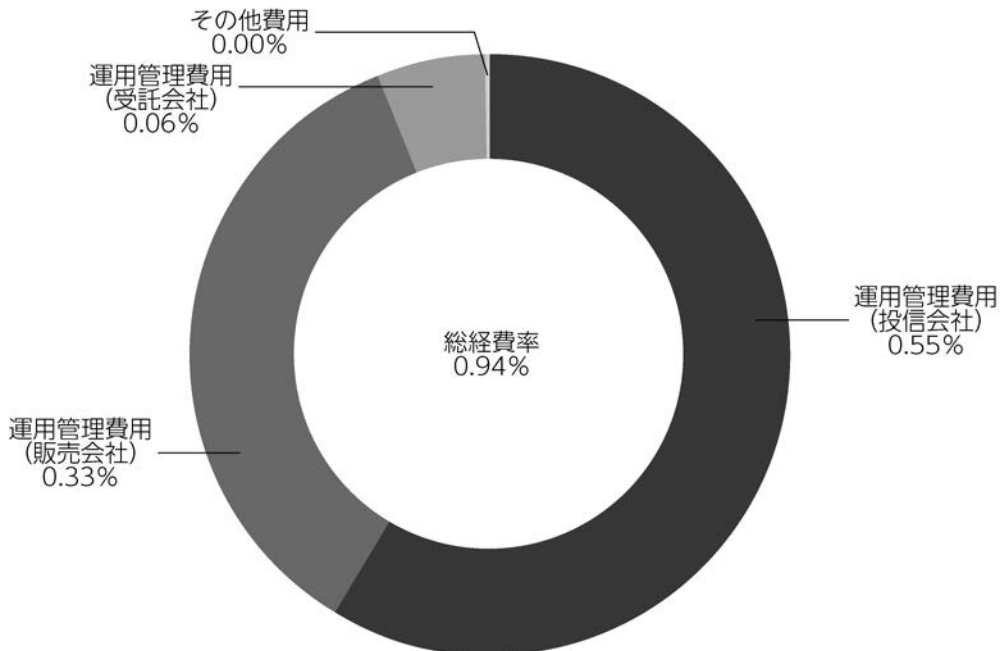
(注2) 金額欄は項目ごとに円未満は四捨五入してあります。

(注3) 比率欄は「1万口当たりのそれぞれの費用金額」を期中の平均基準価額で除して100を乗じたものです。

(参考情報)

◆総経費率

当期中の運用・管理にかかった費用の総額を期中の平均受益権口数に期中の平均基準価額（1口当たり）を乗じた数で除した総経費率（年率）は0.94%です。



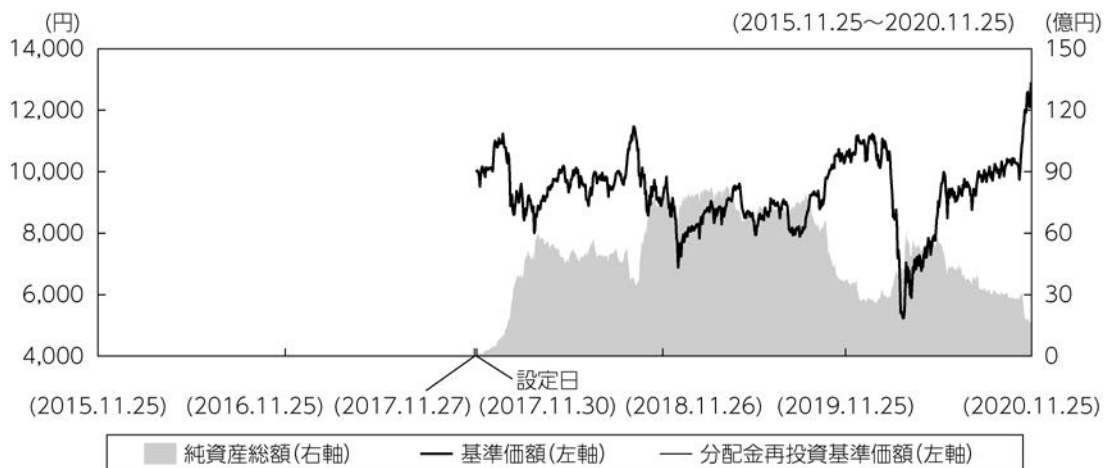
(注1) 1万口当たりの費用明細において用いた簡便法により算出したものです。

(注2) 各費用は、原則として、募集手数料、売買委託手数料および有価証券取引税を含みません。

(注3) 各比率は、年率換算した値です。

(注4) 上記の前提条件で算出したものです。このため、これらの値はあくまでも参考であり、実際に発生した費用の比率と異なります。

最近5年間の基準価額等の推移



(注1) 分配金再投資基準価額は、税引前の分配金を再投資したものとみなして計算したもので、ファンド運用の実質的なパフォーマンスを示すものです。従って、お客さまの損益の状況を示すものではありません。

(注2) 基準価額は、設定日前日を10,000として計算しています。

(注3) 分配金再投資基準価額は、設定日前日を10,000として指数化しています。

		2017年11月30日 設定日	2018年11月26日 決算日	2019年11月25日 決算日	2020年11月25日 決算日
基準価額 (分配落)	(円)	10,000	9,146	10,526	12,910
期間分配金合計 (税引前)	(円)	—	0	0	0
分配金再投資基準価額の騰落率	(%)	—	△8.5	15.1	22.6
参考指数の騰落率	(%)	—	△3.5	6.8	12.9
純資産総額	(百万円)	100	7,574	3,720	1,628

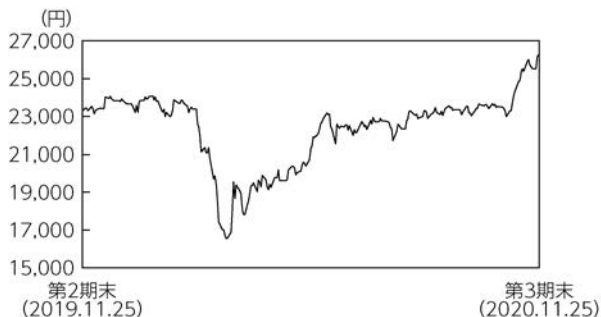
(注1) 設定日の基準価額は設定当初の金額、純資産総額は設定当初の元本額を表示しております。

(注2) 当ファンドはベンチマークを定めておりません。参考指数は日経平均株価 (225) です。参考指数については後掲の<当ファンドの参考指数について>をご参照ください。

投資環境

国内株式市場は、米中貿易協議への進展期待を背景に底堅く推移していましたが、2020年2月下旬から3月半ばにかけては新型コロナウイルスの世界的な感染拡大により大幅な調整となりました。その後は国内における新型コロナウイルスの感染ペース鈍化やワクチン開発への期待などから過度な悲観論が後退し、緩やかに値を戻す展開となりました。期末にかけては米国製薬大手が新型コロナウイルスワクチンの良好な試験結果を発表したことなどから上昇しました。

<日経平均株価（225）の推移>

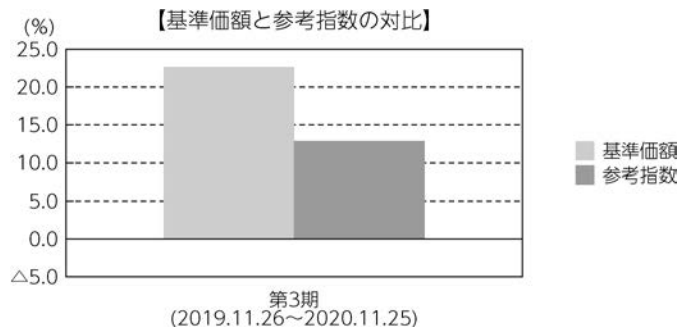


ポートフォリオについて

期を通じて時価評価額が投資信託財産の純資産総額の2倍程度となるように日経平均株価指数先物取引を買い建てました。また、主に国庫短期証券を組み入れました。

ベンチマークとの差異について

当ファンドは運用の目標となるベンチマークを設けておりません。グラフは基準価額と参考指数との騰落率の対比です。



(注) 基準価額の騰落率は分配金(税引前)込みです。

分配金

収益分配金につきましては基準価額水準・市況動向等を勘案し、無分配とさせていただきます。なお、収益分配金に充てなかった利益は信託財産内に留保し、運用の基本方針に基づいて運用いたします。

分配原資の内訳 (1万口当たり)

項目	当期
	2019年11月26日 ~2020年11月25日
当期分配金(税引前)	-円
対基準価額比率	-%
当期の収益	-円
当期の収益以外	-円
翌期繰越分配対象額	5,224円

(注1) 「当期の収益」および「当期の収益以外」は、小数点以下切捨てで算出しているためこれらを合計した額と「当期分配金(税引前)」の額が一致しない場合があります。

(注2) 当期分配金の「対基準価額比率」は「当期分配金(税引前)」の期末基準価額(分配金込み)に対する比率で、ファンドの収益率とは異なります。また、小数点第3位を四捨五入しています。

(注3) 「当期の収益」は「経費控除後の配当等収益」および「経費控除後・繰越欠損補填後の売買益(含、評価益)」から分配に充当した金額です。また、「当期の収益以外」は「分配準備積立金」および「収益調整金」から分配に充当した金額です。

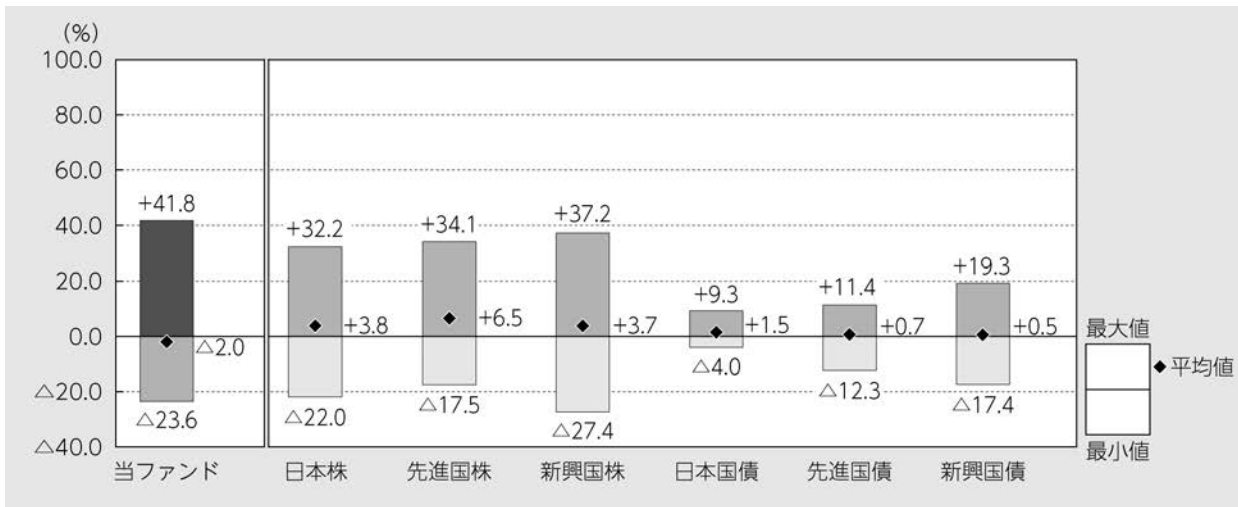
今後の運用方針

引き続き、先物取引を積極的に活用することで、日々の基準価額の値動きがわが国の株式市場の値動きに対して概ね2倍程度となることを目指して運用を行います。

当ファンドの概要

商品分類	追加型投信／国内／株式／特殊型（ブル・ベア型）
信託期間	2017年11月30日から2022年11月25日まで。
運用方針	わが国の株価指数を対象とした先物取引（以下「株価指数先物取引」といいます。）を積極的に活用することで、日々の基準価額の値動きがわが国の株式市場の値動きに対して概ね2倍程度となることを目指して運用を行います。
主要投資対象	本邦通貨建の公社債ならびに金融商品を主要投資対象とし、主として株価指数先物取引を行います。
運用方法	本邦通貨建の公社債ならびに金融商品に投資するとともに、株価指数先物取引の買い建てを行います。なお、株式を組み入れる場合があります。株価指数先物取引の買建額と株式の組入額を合計した額が、原則として信託財産の純資産総額の2倍程度となるように調整を行います。利用する株価指数先物取引の種類は、流動性、効率性等を勘案して決定します。設定・解約がある場合、設定金額と解約金額の差額分に対して、原則として当日中に株価指数先物取引により対応します。ただし、資産が純増する場合で、その額が当日の純資産総額を超えている（純資産が倍増以上となる）場合は、原則としてその超過分は翌営業日に対応します。
分配方針	分配対象額の範囲は、繰越分を含めた経費控除後の配当等収益および売買益（評価益を含みます。）等の全額とします。分配金額は、委託者が基準価額水準、市況動向等を勘案して、決定します。ただし、分配対象額が少額の場合は分配を行わない場合があります。留保益の運用については、特に制限を設けず、運用の基本方針に基づいて運用を行います。

代表的な資産クラスとの騰落率の比較



当ファンド : 2018年11月~2020年10月

代表的な資産クラス : 2015年11月~2020年10月

(注1) すべての資産クラスが当ファンドの投資対象とは限りません。

(注2) 上記期間の各月末における直近1年間の騰落率の平均値・最大値・最小値を、ファンドおよび代表的な資産クラスについて表示し、ファンドと代表的な資産クラスを定量的に比較できるように作成したものです。なお、上記の騰落率は決算日に対応した数値とは異なります。

(注3) 当ファンドの騰落率は、税引前の分配金を再投資したものと計算しています。

*各資産クラスの指数

日本株…東証株価指数 (TOPIX) (配当込み)

先進国株…MSCIコクサイ・インデックス (配当込み、円ベース)

新興国株…MSCIエマージング・マーケット・インデックス (配当込み、円ベース)

日本国債…NOMURA-BPI国債

先進国債…FTSE世界国債インデックス (除く日本、円ベース)

新興国債…JPモルガンGBI-EMグローバル・ディバースィファイド (円ベース)

(注) 海外の指数は為替ヘッジなしによる投資を想定して、円換算しております。

※各指数については後掲の「代表的な資産クラスとの騰落率の比較に用いた指数について」をご参照ください。

当ファンドのデータ

当ファンドの組入資産の内容 (2020年11月25日現在)

◆組入上位銘柄 (現物)

銘柄名	通貨	比率
936回 国庫短期証券	日本・円	63.3%
組入銘柄数	1銘柄	

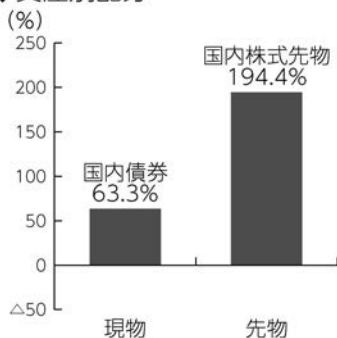
◆組入上位銘柄 (先物)

銘柄名	売買	比率
日経平均	買建	194.4%
組入銘柄数	1銘柄	

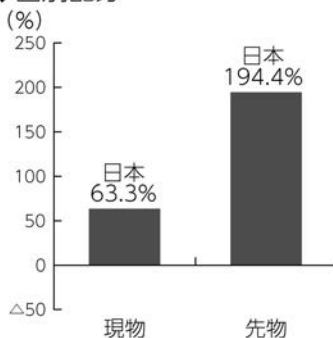
(注1) 比率は純資産総額に対する評価額の割合です。

(注2) 組入全銘柄に関する詳細な情報等につきましては、運用報告書 (全体版) に記載されています。

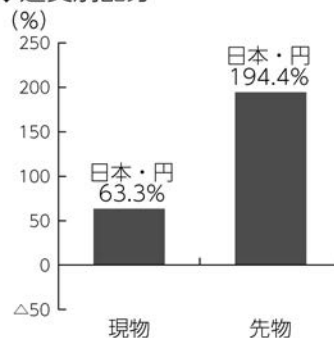
◆資産別配分



◆国別配分



◆通貨別配分



(注) 比率は純資産総額に対する評価額の割合です。

純資産等

項目	当期末
	2020年11月25日
純資産総額	1,628,505,731円
受益権総口数	1,261,386,132口
1万口当たり基準価額	12,910円

(注) 当期中における追加設定元本額は11,400,476,761円、同解約元本額は13,673,809,842円です。

<当ファンドの参考指数について>

●日経平均株価（225）について

日経平均株価とは、ダウ・ジョーンズ社が開発した修正算式を用いて算出した東京証券取引所第一部上場225銘柄の平均株価で、増資・権利落ちなど市況とは無関係な株価変動要因を修正し、連続性を持たせたものです。当平均株価は、1949年5月の取引所再開以来1970年6月まで東京証券取引所が東証225種ダウ式修正平均株価として発表しておりましたが、その後は日本短波放送に引き継がれ、さらに1975年5月から日本経済新聞社により算出され、1985年5月からは名称も日経平均株価となりました。

このように、日経平均株価は1949年から現在にいたるまで投資家の間で広く親しまれておりますが、海外でもシンガポール取引所の先物取引において、日本の株価指標として採用されるなど国際性も備えております。また、市場動向をより反映させるために採用銘柄の見直しも定期的に行われており、こうしたことから日経平均株価は、わが国の株式市場における代表的株価指標のひとつであるといえます。

1.日経平均株価計算式

日経平均株価＝ 指数採用銘柄株価合計/ 除数

なお、株価の合計額は、50円額面以外は50円額面に換算します（額面制度廃止後は、過去の額面などを基に定めた「みなし額面」を使用）。

2.除数の修正

採用銘柄中の権利落ちおよび銘柄入替の場合、原則として除数を修正します。なお、大幅な株式分割や株式併合の場合、「みなし額面」を修正する場合があります。

3.銘柄の入れ替え

日本経済新聞社が定める日経平均株価の銘柄選定基準に基づいて、原則として年1回採用銘柄の見直しが行われます。

「日経平均株価」は、株式会社日本経済新聞社によって独自に開発された手法によって、算出される著作物であり、株式会社日本経済新聞社は、「日経平均株価」自体および「日経平均株価」を算定する手法に対して、著作権その他一切の知的財産権を有しています。

当ファンドは、投資信託委託会社等の責任のもとで運用されるものであり、株式会社日本経済新聞社は、その運用および当ファンドの取引に関して、一切責任を負いません。

<代表的な資産クラスとの騰落率の比較に用いた指数について>

- 「東証株価指数 (TOPIX)」は、東京証券取引所第一部に上場されているすべての株式の時価総額を指数化したものです。同指数は、株式会社東京証券取引所 (株東京証券取引所) の知的財産であり、指数の算出、指数値の公表、利用など同指数に関するすべての権利は、(株)東京証券取引所が有しています。
- 「MSCI コクサイ・インデックス」は、MSCI Inc. が開発した株価指数で、日本を除く世界の主要先進国の株価指数を、各国の株式時価総額をベースに合成したものです。同指数に関する著作権、知的財産権その他一切の権利はMSCI Inc. に帰属します。また、MSCI Inc. は同指数の内容を変更する権利および公表を停止する権利を有しています。
- 「MSCI エマージング・マーケット・インデックス」は、MSCI Inc. が開発した株価指数で、新興国の株価指数を、各国の株式時価総額をベースに合成したものです。同指数に関する著作権、知的財産権その他一切の権利はMSCI Inc. に帰属します。また、MSCI Inc. は同指数の内容を変更する権利および公表を停止する権利を有しています。
- 「NOMURA-BPI 国債」は、野村證券株式会社が国内で発行された公募利付国債の市場全体の動向を表すために開発した投資収益指数です。同指数の知的財産権その他一切の権利は野村證券株式会社に帰属します。なお、野村證券株式会社は、同指数の正確性、完全性、信頼性、有用性を保証するものではなく、ファンドの運用成果等に関して一切責任を負いません。
- 「FTSE 世界国債インデックス (除く日本)」は、FTSE Fixed Income LLCにより運営され、日本を除く世界主要国の国債の総合収益率を各市場の時価総額で加重平均した債券インデックスです。同指数はFTSE Fixed Income LLCの知的財産であり、指数に関するすべての権利はFTSE Fixed Income LLCが有しています。
- 「JPモルガンGBI-EMグローバル・ディバーシファイド」は、J. P. モルガン・セキュリティーズ・エルエルシーが公表している新興国の現地通貨建ての国債で構成されている時価総額加重平均指数です。同指数に関する著作権等の知的財産その他一切の権利はJ. P. モルガン・セキュリティーズ・エルエルシーに帰属します。また、同社は同指数の内容を変更する権利および公表を停止する権利を有しています。