

運用報告書 (全体版)

第6期<決算日2022年4月18日>

グローバル新世代関連株式ファンド

当ファンドの仕組みは次の通りです。

商品分類	追加型投信／内外／株式
信託期間	2016年4月18日から2026年4月17日まで。
運用方針	投資信託財産の成長を目指して運用を行います。
主要投資対象	わが国を含む世界の金融商品取引所上場株式（上場予定を含みます。）。
運用方法	主としてわが国を含む世界の金融商品取引所上場株式に投資を行い、投資信託財産の成長を目指して運用を行います。また、預託証書、上場投資信託証券に投資することがあります。 ポートフォリオの構築にあたっては、ミレニアルズ投資テーマの関連市場の成長の恩恵を受ける企業のうち、競争優位性およびその持続可能性、経営陣の質の評価に基づき選定した質の高い銘柄群の中から、市場価格が理論価格より割安と判断される銘柄を中心に投資を行います。 株式等の運用指図に係る権限をゴールドマン・サックス・アセット・マネジメント・エル・ピーに委託します。
組入制限	株式への投資割合には制限を設けません。外貨建資産への投資割合には制限を設けません。
分配方針	分配対象額の範囲は、繰越分を含めた経費控除後の利子・配当等収益と売買益（評価益を含みます。）等の全額とします。分配金額は、基準価額水準や市況動向等を勘案して委託者が決定します。ただし、分配対象額が少額の場合には、分配を行わないことがあります。留保益の運用については、特に制限を設けず、運用の基本方針に基づいた運用を行います。

愛称：ミレニアルズ[®]

受益者の皆さまへ

毎々格別のお引立てに預かり厚くお礼申し上げます。

さて、「グローバル新世代関連株式ファンド」は、2022年4月18日に第6期の決算を行いました。ここに、運用経過等をご報告申し上げます。

今後とも一層のご愛顧を賜りますようお願い申し上げます。

<運用報告書に関するお問い合わせ先>

コールセンター：0120-104-694

受付時間：営業日の午前9時から午後5時まで

お客さまのお取引内容につきましては、購入された販売会社にお問い合わせください。

アセットマネジメントOne 株式会社

東京都千代田区丸の内1-8-2

<http://www.am-one.co.jp/>

■最近5期の運用実績

決算期	基準価額			MSCI ACWI (円換算)		株式 組入比率	信託 証券 組入比率	純資産 総額
	(分配落)	税金 込み 分配 金	騰落 中率	(参考指数)	騰落 中率			
	円	円	%		%	%	%	百万円
2期 (2018年4月17日)	12,690	100	14.5	118.27	16.3	89.2	6.4	5,135
3期 (2019年4月17日)	14,710	100	16.7	128.82	8.9	94.3	3.0	3,882
4期 (2020年4月17日)	14,686	100	0.5	113.32	△12.0	91.1	3.8	4,583
5期 (2021年4月19日)	25,593	100	74.9	174.51	54.0	89.7	2.6	9,965
6期 (2022年4月18日)	23,455	100	△8.0	202.23	15.9	90.7	3.4	15,320

(注1) 基準価額の騰落率は分配金込みです。

(注2) MSCI オール・カントリー・ワールド・インデックス (MSCI ACWI) は、世界の先進国・新興国の大型および中型の株式で構成される指数です (以下同じ)。

(注3) MSCI ACWI (円換算) はMSCI ACWI をアセットマネジメントOneが円換算したものです。2015年12月24日を100として指数化しております (以下同じ)。

(注4) MSCI オール・カントリー・ワールド・インデックスに関する著作権、知的財産権その他一切の権利はMSCI Inc. に帰属します。また、MSCI Inc. は同指数の内容を変更する権利および公表を停止する権利を有しています (以下同じ)。

(注5) △ (白三角) はマイナスを意味しています (以下同じ)。

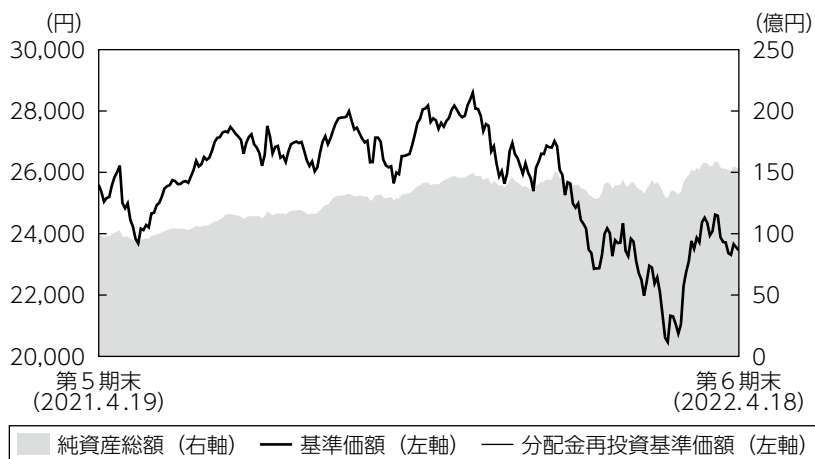
■当期中の基準価額と市況の推移

年月日	基準価額		MSCI ACWI (円換算)		株式 組入比率	信託 証券 組入比率
		騰落率	(参考指数)	騰落率		
(期首) 2021年4月19日	円 25,593	% -	174.51	% -	% 89.7	% 2.6
4月末	26,217	2.4	175.82	0.8	89.3	2.6
5月末	25,550	△0.2	178.27	2.2	91.6	2.7
6月末	27,335	6.8	182.46	4.6	90.8	2.7
7月末	26,862	5.0	182.86	4.8	90.8	2.9
8月末	27,380	7.0	186.61	6.9	91.7	2.9
9月末	26,230	2.5	183.45	5.1	91.2	2.8
10月末	27,615	7.9	195.05	11.8	90.9	2.8
11月末	26,850	4.9	193.13	10.7	90.8	2.7
12月末	26,809	4.8	200.27	14.8	90.8	3.0
2022年1月末	23,290	△9.0	187.49	7.4	89.9	2.9
2月末	22,953	△10.3	186.13	6.7	91.8	2.9
3月末	24,356	△4.8	203.97	16.9	91.7	3.1
(期末) 2022年4月18日	23,555	△8.0	202.23	15.9	90.7	3.4

(注) 期末基準価額は分配金込み、騰落率は期首比です。

■当期の運用経過（2021年4月20日から2022年4月18日まで）

基準価額等の推移



第6期首：25,593円
第6期末：23,455円
(既払分配金100円)
騰落率：△8.0%
(分配金再投資ベース)

- (注1) 分配金再投資基準価額は、税引前の分配金を再投資したものとみなして計算したもので、ファンド運用の実質的なパフォーマンスを示すものではありません。
- (注2) 分配金を再投資するかどうかについてはお客さまがご利用のコースにより異なります。また、ファンドの購入価額により課税条件も異なります。従って、お客さまの損益の状況を示すものではありません。
- (注3) 分配金再投資基準価額は、期首の基準価額に合わせて指数化しています。
- (注4) 当ファンドはベンチマークを定めておりません。

基準価額の主な変動要因

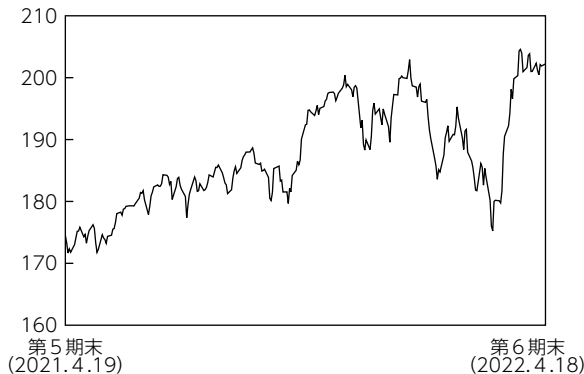
当ファンドは、ミレニアルズ投資テーマの関連市場の成長の恩恵を受ける企業のうち、競争優位性及びその持続可能性、経営陣の評価に基づき選定した質の高い銘柄群の中から、割安と判断される銘柄を中心に投資を行います。ミレニアルズとは、1980年～90年代に生まれた世代を指します。当期は米国を中心に先行きの金融引締めに対する懸念が高まる中で、成長期待の高い銘柄群が下落したことなどを背景に、基準価額（税引前分配金再投資ベース）は下落しました。

投資環境

●グローバル株式市場

グローバル株式市場は、新型コロナウイルスに対する施策の進展により経済活動の正常化が進んだことや、企業業績が良好なことを背景に堅調な推移が続きましたが、2022年1月以降は、米国を中心に金融引締め観測が強まったことや、ロシアのウクライナ侵攻などが警戒され、下落基調の相場展開となりました。

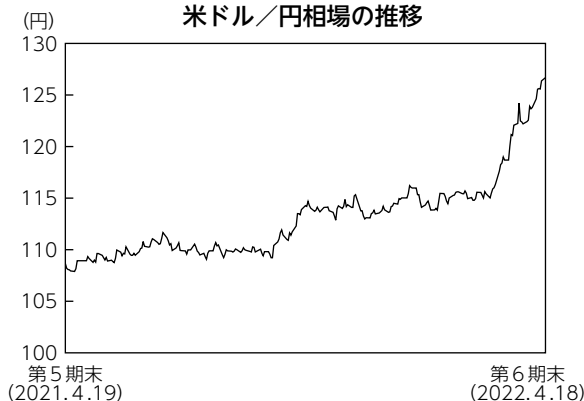
MSCI ACWI (円換算) の推移



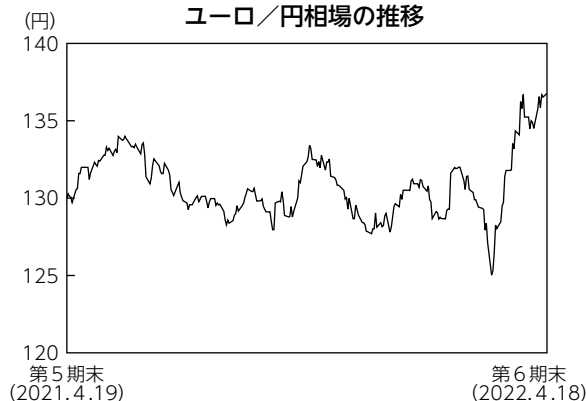
●為替市場

為替市場では、米ドルに対して円安が進行しました。米国の景気回復や原油価格上昇などを背景にインフレが進行し、先行きの金融引締め観測が強まったことが円安の要因となりました。また、対ユーロでも円安が進行し、原油価格上昇などによるインフレ圧力が高まる中で、欧州において金融緩和策を縮小して金融引締めへ転換する可能性が高まったことが影響しました。

米ドル／円相場の推移



ユーロ／円相場の推移



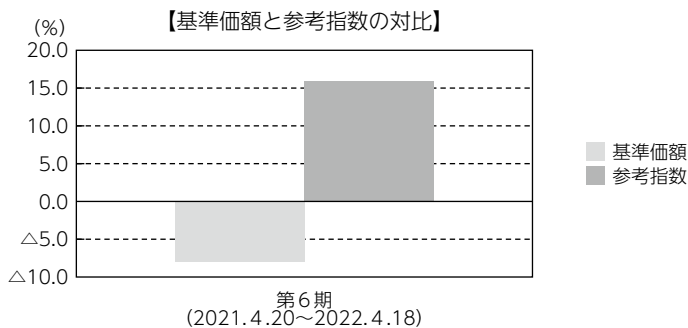
ポートフォリオについて

業種別では、コンピュータやインターネットが日常的に利用される環境で育った、ミレニアル世代の利用拡大の恩恵を受けるコミュニケーション・サービスや情報技術、及び堅実な消費や健康・レジャー志向の消費の恩恵を受ける一般消費財・サービスに関連する銘柄が大きな割合を占めました。個別銘柄では、高級品ブランド企業であるLVMHモエヘネシー・ルイヴィトンや、中国でインターネット検索エンジン事業を展開するバイドゥの新規投資などを実施しました。

ベンチマークとの差異について

当ファンドは運用の目標となるベンチマークを設けておりません。

グラフは、基準価額と参考指数の騰落率の対比です。



(注) 基準価額の騰落率は分配金 (税引前) 込みです。

分配金

収益分配金につきましては基準価額水準・市況動向等を勘案し、以下の表の通りとさせていただきます。なお、収益分配金に充てなかった利益は信託財産内に留保し、運用の基本方針に基づいて運用いたします。

■分配原資の内訳（1万口当たり）

項目	当期
	2021年4月20日 ～2022年4月18日
当期分配金（税引前）	100円
対基準価額比率	0.42%
当期の収益	－円
当期の収益以外	100円
翌期繰越分配対象額	13,454円

（注1）「当期の収益」および「当期の収益以外」は、小数点以下切捨てで算出しているためこれらを合計した額と「当期分配金（税引前）」の額が一致しない場合があります。

（注2）当期分配金の「対基準価額比率」は「当期分配金（税引前）」の期末基準価額（分配金込み）に対する比率で、ファンドの収益率とは異なります。また、小数点第3位を四捨五入しています。

（注3）「当期の収益」は「経費控除後の配当等収益」および「経費控除後・繰越欠損補填後の売買益（含、評価益）」から分配に充当した金額です。また、「当期の収益以外」は「分配準備積立金」および「収益調整金」から分配に充当した金額です。

今後の運用方針

グローバル株式市場は、経済活動の正常化や企業業績の成長が期待される一方で、金融引締め策やロシアのウクライナ侵攻などが懸念されており、不安定な相場展開となる可能性があります。ミレニアル世代の台頭による恩恵を受けて成長する分野である、①情報技術、②スマート消費、③ウェルネス（健康やレジャーなど）の3つの投資テーマに関連し、持続可能な競争優位性を有していると考えられる成長銘柄に引き続き投資していきます。

■ 1 万口当たりの費用明細

項目	第6期		項目の概要
	(2021年4月20日 ～2022年4月18日)		
	金額	比率	
(a) 信託報酬	493円	1.920%	(a) 信託報酬＝期中の平均基準価額×信託報酬率 期中の平均基準価額は25,691円です。
(投信会社)	(282)	(1.097)	投信会社分は、信託財産の運用、運用報告書等各種書類の作成、基準価額の算出等の対価
(販売会社)	(197)	(0.768)	販売会社分は、購入後の情報提供、交付運用報告書等各種書類の送付、口座内でのファンドの管理等の対価
(受託会社)	(14)	(0.055)	受託会社分は、運用財産の保管・管理、投信会社からの運用指図の実行等の対価
(b) 売買委託手数料	10	0.039	(b) 売買委託手数料＝期中の売買委託手数料÷期中の平均受益権口数 売買委託手数料は、組入有価証券等の売買の際に発生する手数料
(株式)	(10)	(0.039)	
(投資証券)	(0)	(0.000)	
(c) 有価証券取引税	9	0.034	(c) 有価証券取引税＝期中の有価証券取引税÷期中の平均受益権口数 有価証券取引税は、有価証券の取引の都度発生する取引に関する税金
(株式)	(9)	(0.034)	
(d) その他費用	27	0.106	(d) その他費用＝期中のその他費用÷期中の平均受益権口数
(保管費用)	(12)	(0.045)	保管費用は、外国での資産の保管等に要する費用
(監査費用)	(1)	(0.003)	監査費用は、監査法人等に支払うファンドの監査にかかる費用
(その他)	(15)	(0.058)	その他は、信託事務の処理に要する諸費用等
合計	539	2.099	

(注1) 期中の費用（消費税等のかかるものは消費税等を含む）は追加・解約によって受益権口数に変動があるため、簡便法により算出した結果です。

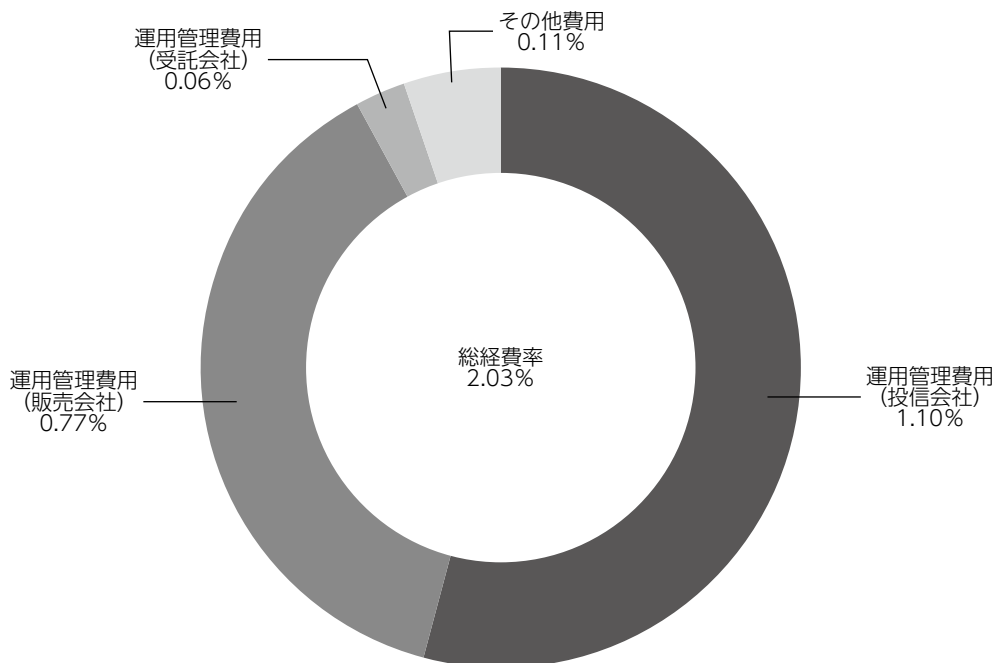
(注2) 金額欄は項目ごとに円未満は四捨五入してあります。

(注3) 比率欄は「1万口当たりのそれぞれの費用金額」を期中の平均基準価額で除して100を乗じたものです。

(参考情報)

◆総経費率

当期中の運用・管理にかかった費用の総額を期中の平均受益権口数に期中の平均基準価額（1口当たり）を乗じた数で除した総経費率（年率）は2.03%です。



(注1) 1万口当たりの費用明細において用いた簡便法により算出したものです。

(注2) 各費用は、原則として、募集手数料、売買委託手数料および有価証券取引税を含みません。

(注3) 各比率は、年率換算した値です。

(注4) 上記の前提条件で算出したものです。このため、これらの値はあくまでも参考であり、実際に発生した費用の比率と異なります。

■売買及び取引の状況 (2021年4月20日から2022年4月18日まで)

(1) 株 式

		買 付		売 付	
		株 数	金 額	株 数	金 額
外	ア メ リ カ	百株 4,133.11 (△107.25)	千アメリカ・ドル 51,679 (△601)	百株 2,733.88	千アメリカ・ドル 25,870
	香 港	百株 4,570.14 (25.28)	千香港・ドル 76,675 (-)	百株 7,066.28	千香港・ドル 19,153
	台 湾	百株 1,470 (-)	千台湾・ドル 104,801 (△1,360)	百株 210	千台湾・ドル 22,731
	イ ギ リ ス	百株 664.37 (-)	千イギリス・ポンド 1,775 (-)	百株 -	千イギリス・ポンド -
	ノ ル ウ ェ ー	百株 388.97 (-)	千ノルウェー・クローネ 5,623 (-)	百株 1,175.8	千ノルウェー・クローネ 9,170
	ブ ラ ジ ル	百株 3,674 (-)	千ブラジル・レアル 6,178 (-)	百株 -	千ブラジル・レアル -
	韓 国	百株 47.76 (-)	千韓国・ウォン 1,902,221 (-)	百株 25.41	千韓国・ウォン 1,104,672
国	ユ	百株 1,809.5 (0.98)	千ユーロ 5,369 (15)	百株 -	千ユーロ -
	イ	百株 67.84 (-)	千イタリヤ・ユーロ 4,837 (-)	百株 -	千イタリヤ・ユーロ -
	ド	百株 184.86 (-)	千ドイツ・ユーロ 1,151 (-)	百株 -	千ドイツ・ユーロ -
	ク	百株 479.09 (-)	千スペイン・ユーロ 996 (-)	百株 -	千スペイン・ユーロ -
	ア	百株 210.31 (-)	千イタリア・ユーロ 1,208 (-)	百株 -	千イタリア・ユーロ -

(注1) 金額は受渡代金です。

(注2) () 内は株式分割、増資割当および合併等による増減分で、上段の数字には含まれておりません。

(2) 投資信託受益証券、投資証券

		買 付		売 付	
		□ 数	金 額	□ 数	金 額
アメリカ	千□	千アメリカ・ドル	千□	千アメリカ・ドル	
AMERICAN TOWER CORP	6.364 (-)	1,678 (-)	(-) (-)	(-) (-)	

(注1) 金額は受渡代金です。

(注2) () 内は合併、分割等による増減分で、上段の数字には含まれておりません。

■株式売買金額の平均組入株式時価総額に対する割合

項 目	当 期
(a) 期中の株式売買金額	13,444,610千円
(b) 期中の平均組入株式時価総額	11,788,863千円
(c) 売買高比率 (a)/(b)	1.14

(注) (b)は各月末の組入株式時価総額の平均です。

■利害関係人との取引状況等 (2021年4月20日から2022年4月18日まで)

期中の利害関係人との取引等はありません。

(注) 利害関係人とは、投資信託及び投資法人に関する法律第11条第1項に規定される利害関係人です。

■組入資産の明細

(1) 外国株式

銘 柄	期 首(前期末)		当 期 末		業 種 等
	株 数	株 数	外 貨 建 金 額	評 価 額 邦 貨 換 算 金 額	
(アメリカ)	百株	百株	千アメリカ・ドル	千円	
AMAZON.COM INC	15.78	29.15	8,844	1,120,419	インターネット販売・通信販売
BALL CORP	220.14	364.7	3,178	402,634	容器・包装
THE WALT DISNEY CO	132.32	254.07	3,314	419,925	娯楽
ELECTRONIC ARTS INC	92.96	154.01	1,888	239,192	娯楽
NEXTERA ENERGY INC	298.4	452.45	3,746	474,636	電力
NVIDIA CORP	23.58	181.77	3,864	489,499	半導体・半導体製造装置
NETEASE INC-ADR	132.26	-	-	-	娯楽
ILLUMINA INC	38.36	75.63	2,544	322,384	ライフサイエンス・ツール/サービス
NIKE INC-CL B	163.44	269.53	3,597	455,686	繊維・アパレル・贅沢品
T-MOBILE US INC	112.17	185.81	2,470	312,966	無線通信サービス
BAIDU INC -SPON ADR	-	81.6	1,057	133,927	インタラクティブ・メディアおよびサービス
LIVE NATION	328.37	274.37	3,054	386,882	娯楽
MASTERCARD INC	76.04	125.94	4,506	570,868	情報技術サービス
MERCADOLIBRE INC	14.87	30.87	3,273	414,657	インターネット販売・通信販売
ULTA BEAUTY INC	61.08	101.13	4,203	532,495	専門小売り
META PLATFORMS INC	109.03	87.76	1,844	233,666	インタラクティブ・メディアおよびサービス
SNAP INC	349.95	579.83	1,924	243,790	インタラクティブ・メディアおよびサービス
FARFETCH LTD	282.27	975.03	1,328	168,353	インターネット販売・通信販売
GUARDANT HEALTH INC	118.91	166.48	1,198	151,824	ヘルスケア・プロバイダー/ヘルスケア・サービス
BEYOND MEAT INC	62.26	-	-	-	食品
MATCH GROUP INC	137.52	178.62	1,645	208,400	インタラクティブ・メディアおよびサービス
SLACK TECHNOLOGIES INC	202.45	-	-	-	ソフトウェア
XPENG INC ADR	384.74	-	-	-	自動車
BUMBLE INC	164.57	330.16	855	108,367	インタラクティブ・メディアおよびサービス
ETSY INC	79.5	82.98	960	121,717	インターネット販売・通信販売
SHOPIFY INC	10.41	-	-	-	情報技術サービス
PAYPAL HOLDINGS INC	87.71	-	-	-	情報技術サービス
SEA LTD ADR	81.68	80.67	875	110,960	娯楽
ALPHABET INC-CL C	21.42	31.61	8,044	1,019,132	インタラクティブ・メディアおよびサービス
小 計	株数・金額 銘柄数<比率>	3,802.19 28銘柄	5,094.17 23銘柄	68,222 -	8,642,391 <56.4%>
(香港)	百株	百株	千香港・ドル	千円	
ALIBABA HEALTH INFORMATION TECHNOLOGY	4,900	-	-	-	インターネット販売・通信販売
TENCENT HOLDINGS LTD	172	532	19,918	321,676	インタラクティブ・メディアおよびサービス
SUNNY OPTICAL TECHNOLOGY GROUP CO LTD	507	847	9,384	151,563	電子装置・機器・部品
MEITUAN	559	684	10,615	171,443	インターネット販売・通信販売
BILIBILI INC	-	236.99	4,881	78,844	娯楽
NETEASE INC	-	1,367.15	20,575	332,296	娯楽
小 計	株数・金額 銘柄数<比率>	6,138 4銘柄	3,667.14 5銘柄	65,376 -	1,055,824 <6.9%>

銘柄	期首(前期末)		当 期 末		業 種 等
	株 数	株 数	評 価 額	末 額	
	株 数	株 数	外 貨 建 金 額	邦 貨 換 算 金 額	
(台湾)	百株	百株	千台湾・ドル	千円	
MEDIATEK INC	800	990	82,368	358,169	半導体・半導体製造装置
TAIWAN SEMICONDUCTOR	1,140	2,210	124,202	540,079	半導体・半導体製造装置
小 計	株 数 2,940	株 数 3,200	外 貨 建 金 額 206,570	邦 貨 換 算 金 額 898,248	
	株 銘 柄 数 < 比 率 >	株 銘 柄 数 < 比 率 >			< 5.9% >
(イギリス)	百株	百株	千イギリス・ポンド	千円	
EXPERIAN PLC	264.64	693.2	1,898	313,718	専門サービス
OCADO GROUP PLC	362.11	597.92	680	112,477	食品・生活必需品小売り
小 計	株 数 626.75	株 数 1,291.12	外 貨 建 金 額 2,579	邦 貨 換 算 金 額 426,195	
	株 銘 柄 数 < 比 率 >	株 銘 柄 数 < 比 率 >			< 2.8% >
(ノルウェー)	百株	百株	千ノルウェー・クローネ	千円	
ADEVINTA ASA	786.83	—	—	—	インタラクティブ・メディアおよびサービス
小 計	株 数 786.83	株 数 —	外 貨 建 金 額 —	邦 貨 換 算 金 額 —	
	株 銘 柄 数 < 比 率 >	株 銘 柄 数 < 比 率 >			< —% >
(ブラジル)	百株	百株	千ブラジル・リアル	千円	
LOCAWEB SERVICOS DE INTERNET SA	970	4,644	3,738	100,716	情報技術サービス
小 計	株 数 970	株 数 4,644	外 貨 建 金 額 3,738	邦 貨 換 算 金 額 100,716	
	株 銘 柄 数 < 比 率 >	株 銘 柄 数 < 比 率 >			< 0.7% >
(韓国)	百株	百株	千韓国・ウォン	千円	
NAVER CORP	50.47	72.82	2,246,497	231,164	インタラクティブ・メディアおよびサービス
小 計	株 数 50.47	株 数 72.82	外 貨 建 金 額 2,246,497	邦 貨 換 算 金 額 231,164	
	株 銘 柄 数 < 比 率 >	株 銘 柄 数 < 比 率 >			< 1.5% >
(ユーロ…オランダ)	百株	百株	千ユーロ	千円	
KONINKLIJKE DSM NV	63.28	139.55	2,204	301,489	化学
DAVIDE CAMPARI-MILANO NV	663.78	2,306.1	2,434	332,934	飲料
BASIC-FIT NV	—	82.29	351	48,061	ホテル・レストラン・レジャー
ADYEN NV	—	9.6	1,619	221,570	情報技術サービス
小 計	株 数 727.06	株 数 2,537.54	外 貨 建 金 額 6,609	邦 貨 換 算 金 額 904,056	
	株 銘 柄 数 < 比 率 >	株 銘 柄 数 < 比 率 >			< 5.9% >
(ユーロ…フランス)	百株	百株	千ユーロ	千円	
LVMH MOET HENNESSY LOUIS VUITTON SE	—	67.84	4,341	593,865	繊維・アパレル・贅沢品
小 計	株 数 —	株 数 67.84	外 貨 建 金 額 4,341	邦 貨 換 算 金 額 593,865	
	株 銘 柄 数 < 比 率 >	株 銘 柄 数 < 比 率 >			< 3.9% >
(ユーロ…ドイツ)	百株	百株	千ユーロ	千円	
CTS EVENTIM AG	134.71	319.57	2,117	289,583	娯楽
小 計	株 数 134.71	株 数 319.57	外 貨 建 金 額 2,117	邦 貨 換 算 金 額 289,583	
	株 銘 柄 数 < 比 率 >	株 銘 柄 数 < 比 率 >			< 1.9% >
(ユーロ…スペイン)	百株	百株	千ユーロ	千円	
EDP RENOVAVEIS SA	733.31	1,212.4	2,804	383,569	独立系発電事業者・エネルギー販売業者
小 計	株 数 733.31	株 数 1,212.4	外 貨 建 金 額 2,804	邦 貨 換 算 金 額 383,569	
	株 銘 柄 数 < 比 率 >	株 銘 柄 数 < 比 率 >			< 2.5% >
(ユーロ…イタリア)	百株	百株	千ユーロ	千円	
MONCLER SPA	321.97	532.28	2,691	368,103	繊維・アパレル・贅沢品
小 計	株 数 321.97	株 数 532.28	外 貨 建 金 額 2,691	邦 貨 換 算 金 額 368,103	
	株 銘 柄 数 < 比 率 >	株 銘 柄 数 < 比 率 >			< 2.4% >
合 計	株 数 16,231.29	株 数 22,638.88	外 貨 建 金 額 —	邦 貨 換 算 金 額 13,893,720	
	株 銘 柄 数 < 比 率 >	株 銘 柄 数 < 比 率 >			< 90.7% >

(注1) 邦貨換算金額は、期末の時価をわが国の対顧客電信売買相場の仲値により邦貨換算したものです。

(注2) < >内は、期末の純資産総額に対する各通貨別（ユーロは国別）株式評価額の比率です。

(注3) 金額の単位未満は切捨ててあります。％は、小数点第2位を四捨五入しています。なお、合計は、四捨五入の関係で合わない場合があります。

(2) 外国投資信託受益証券、投資証券

銘柄	期首(前期末)		当期			期末
	口数	口数	外貨建金額	邦貨換算金額	比率	
(アメリカ) AMERICAN TOWER CORP	千口 9.692	千口 16,056	千アメリカ・ドル 4,102	千円 519,761	% 3.4	
合計	口数・金額 9.692	16,056	4,102	519,761	-	
銘柄数<比率>	1銘柄<2.6%>	1銘柄<3.4%>	-	-	3.4	

(注1) 邦貨換算金額は、期末の時価をわが国の対顧客電信売買相場の仲値により邦貨換算したものです。

(注2) 比率は、期末の純資産総額に対する投資信託受益証券、投資証券評価額の比率です。

(注3) 金額の単位未満は切捨ててあります。％は、小数点第2位を四捨五入しています。なお、合計は、四捨五入の関係で合わない場合があります。

■投資信託財産の構成

2022年4月18日現在

項目	当期		期末
	評価額	比率	比率
株式	千円 13,893,720	% 89.0	%
投資信託受益証券、投資証券	519,761	3.3	
コール・ローン等、その他	1,191,498	7.6	
投資信託財産総額	15,604,980	100.0	

(注1) 評価額の単位未満は切捨ててあります。％は、小数点第2位を四捨五入しています。

(注2) 期末の外貨建資産の投資信託財産総額に対する比率は、14,849,710千円、95.2%です。

(注3) 外貨建資産は、期末の時価をわが国の対顧客電信売買相場の仲値により邦貨換算したものです。なお、2022年4月18日における邦貨換算レートは、1アメリカ・ドル=126.68円、1香港・ドル=16.15円、1台湾・ドル=4.348円、1イギリス・ポンド=165.23円、1ブラジル・リアル=26.94円、100韓国・ウォン=10.29円、1ユーロ=136.78円です。

■資産、負債、元本および基準価額の状況

(2022年4月18日)現在

項 目	当 期 末
(A) 資 産	15,620,374,446円
コ ー ル ・ ロ ー ン 等	1,186,138,268
株 式(評価額)	13,893,720,040
投資信託受益証券、投資証券(評価額)	519,761,736
未 収 入 金	15,400,256
未 収 配 当 金	5,354,146
(B) 負 債	299,766,928
未 払 金	23,169,356
未 払 収 益 分 配 金	65,320,202
未 払 解 約 金	74,815,323
未 払 信 託 報 酬	136,213,065
そ の 他 未 払 費 用	248,982
(C) 純 資 産 総 額(A-B)	15,320,607,518
元 本	6,532,020,261
次 期 繰 越 損 益 金	8,788,587,257
(D) 受 益 権 総 口 数	6,532,020,261口
1 万 口 当 たり 基 準 価 額(C/D)	23,455円

(注) 期首における元本額は3,893,906,718円、当期中における追加設定元本額は4,110,495,347円、同解約元本額は1,472,381,804円です。

■損益の状況

当期 自 2021年4月20日 至 2022年4月18日

項 目	当 期
(A) 配 当 等 収 益	43,433,091円
受 取 配 当 金	43,532,278
受 取 利 息	2,423
そ の 他 収 益 金	453
支 払 利 息	△102,063
(B) 有 価 証 券 売 買 損 益	△1,084,468,846
売 買 損 益	2,839,187,312
売 買 損 益	△3,923,656,158
(C) 信 託 報 酬 等	△261,695,339
(D) 当 期 損 益 金(A+B+C)	△1,302,731,094
(E) 前 期 繰 越 損 益 金	1,867,440,490
(F) 追 加 信 託 差 損 益 金	8,289,198,063
(配 当 等 相 当 額)	(4,691,824,047)
(売 買 損 益 相 当 額)	(3,597,374,016)
(G) 合 計(D+E+F)	8,853,907,459
(H) 収 益 分 配 金	△65,320,202
次 期 繰 越 損 益 金(G+H)	8,788,587,257
追 加 信 託 差 損 益 金	8,289,198,063
(配 当 等 相 当 額)	(4,691,824,047)
(売 買 損 益 相 当 額)	(3,597,374,016)
分 配 準 備 積 立 金	1,802,120,288
繰 越 損 益 金	△1,302,731,094

(注1) (B)有価証券売買損益は期末の評価換えによるものを含みます。

(注2) (C)信託報酬等には信託報酬に対する消費税等相当額を含めて表示しています。

(注3) (F)追加信託差損益金とあるのは、信託の追加設定の際、追加設定をした価額から元本を差し引いた差額分をいいます。

(注4) 信託財産の運用の指図に係る権限を委託するために要する費用は、当期は83,356,576円で、委託者報酬から支弁しております。

(注5) 分配金の計算過程

項 目	当 期
(a) 経費控除後の配当等収益	0円
(b) 経費控除後の有価証券売買等損益	0
(c) 収 益 調 整 金	6,986,466,969
(d) 分 配 準 備 積 立 金	1,867,440,490
(e) 当期分配対象額(a+b+c+d)	8,853,907,459
(f) 1 万 口 当 たり 当 期 分 配 対 象 額	13,554.62
(g) 分 配 金	65,320,202
(h) 1 万 口 当 たり 分 配 金	100

■分配金のお知らせ

1万口当たり分配金

100円

※分配金を再投資する場合、分配金は税引後自動的に無手数料で再投資されます。

分配金の課税上の取扱いについて

- ・追加型株式投資信託の分配金には、課税扱いとなる「普通分配金」と、非課税扱いとなる「元本払戻金（特別分配金）」があります。
 - 分配落ち後の基準価額が個別元本と同額または個別元本を上回る場合には、分配金の全額が普通分配金となります。
 - 分配落ち後の基準価額が個別元本を下回る場合には、下回る部分の額が元本払戻金（特別分配金）、分配金から元本払戻金（特別分配金）を控除した額が普通分配金となります。
- ・元本払戻金（特別分配金）が発生した場合は、分配金発生時における受益者毎の個別元本から当該元本払戻金（特別分配金）を控除した額が、その後の受益者毎の個別元本となります。