

運用報告書 (全体版)

第16期<決算日2022年10月17日>

新光J-REITオープン (年2回決算型)

当ファンドの仕組みは次の通りです。

商品分類	追加型投信/国内/不動産投信/インデックス型	
信託期間	原則、無期限です。	
運用方針	新光J-REITマザーファンド(以下「マザーファンド」といいます。)受益証券を主要投資対象として、東証REIT指数(配当込み)に連動する投資成果を目指した運用を行います。	
主要投資対象	新光J-REITオープン(年2回決算型)	マザーファンドを主要投資対象とします。なお、わが国の取引所上場(上場予定を含みます。)の不動産投資信託受益証券および不動産投資法人投資証券(以下総称して「不動産投資信託証券」といいます。)に直接投資する場合があります。
	新光J-REITマザーファンド	わが国の取引所上場(上場予定を含みます。)の不動産投資信託受益証券および不動産投資法人投資証券を主要投資対象とします。
運用方法	主として、マザーファンドに投資することにより、東証REIT指数の採用銘柄(採用予定を含みます。)に実質的に投資を行い、東証REIT指数(配当込み)に連動する投資成果を目指した運用を行います。	
組入制限	新光J-REITオープン(年2回決算型)の新光J-REITマザーファンド組入上限比率	制限を設けません。
	新光J-REITマザーファンド	不動産投資信託証券、新投資口予約権証券および短期金融商品(短期運用の有価証券を含みます。)、不動産投資指数先物取引以外には投資を行いません。不動産投資信託証券への投資割合には制限を設けません。
分配方針	分配対象額の範囲は、繰越分を含めた経費控除後の利子・配当等収益と売買益(評価益を含みます。)等の全額とします。分配金額は、基準価額水準や市況動向等を勘案して委託者が決定します。ただし、分配対象額が少額の場合には、分配を行わないことがあります。留保益の運用については、特に制限を設けず、運用の基本方針に基づいた運用を行います。	

受益者の皆さまへ

毎々格別のお引立てに預かり厚くお礼申し上げます。

さて、「新光J-REITオープン(年2回決算型)」は、2022年10月17日に第16期の決算を行いました。ここに、運用経過等をご報告申し上げます。

今後とも一層のご愛顧を賜りますようお願い申し上げます。

<運用報告書に関するお問い合わせ先>

コールセンター：0120-104-694

受付時間：営業日の午前9時から午後5時まで

お客さまのお取引内容につきましては、購入された

販売会社にお問い合わせください。

アセットマネジメントOne株式会社

東京都千代田区丸の内1-8-2

<http://www.am-one.co.jp/>

新光 J-R E I T オープン (年2回決算型)

■最近5期の運用実績

決算期	基準価額			東証REIT指数 (配当込み)		投資証券組入比率	不動産投信指数先物比率	純資産額
	(分配落)	税込み 分配金	期騰落 中率	(ベンチマーク)	期騰落 中率			
	円	円	%	ポイント	%	%	%	百万円
12期(2020年10月15日)	10,180	10	13.0	3,661.32	13.5	98.6	-	868
13期(2021年4月15日)	12,314	10	21.1	4,448.11	21.5	99.0	-	1,629
14期(2021年10月15日)	12,837	10	4.3	4,657.18	4.7	98.1	1.8	1,596
15期(2022年4月15日)	12,386	10	△3.4	4,513.10	△3.1	97.2	2.7	1,492
16期(2022年10月17日)	11,919	10	△3.7	4,362.79	△3.3	97.0	2.8	1,519

(注1) 基準価額の騰落率は分配金込みです。

(注2) 当ファンドはマザーファンドを組入れますので、「投資証券組入比率」、「不動産投信指数先物比率」は実質比率を記載しております。

(注3) 不動産投信指数先物比率は、買建比率-売建比率です。

(注4) 東証REIT指数 (配当込み) の指数値および同指数にかかる標準または商標は、株式会社 J P X 総研または株式会社 J P X 総研の関連会社 (以下「J P X」という。) の知的財産であり、指数の算出、指数値の公表、利用など同指数に関するすべての権利・ノウハウおよび同指数にかかる標準または商標に関するすべての権利は J P X が有しています。J P X は、同指数の指数値の算出または公表の誤謬、遅延または中断に対し、責任を負いません。本商品は、J P X により提供、保証または販売されるものではなく、本商品の設定、販売および販売促進活動に起因するいかなる損害に対しても J P X は責任を負いません (以下同じ)。

(注5) △ (白三角) はマイナスを意味しています (以下同じ)。

■当期中の基準価額と市況の推移

年月日	基準価額		東証REIT指数 (配当込み)		投資証券組入比率	不動産投信指数先物比率
		騰落率	(ベンチマーク)	騰落率		
(期首)	円	%	ポイント	%	%	%
2022年4月15日	12,386	-	4,513.10	-	97.2	2.7
4月末	12,301	△0.7	4,483.12	△0.7	97.1	2.7
5月末	12,512	1.0	4,563.32	1.1	97.1	2.8
6月末	12,297	△0.7	4,487.40	△0.6	97.1	2.8
7月末	12,676	2.3	4,628.79	2.6	97.1	2.8
8月末	12,817	3.5	4,683.62	3.8	97.1	2.8
9月末	12,277	△0.9	4,488.86	△0.5	97.0	2.8
(期末)						
2022年10月17日	11,929	△3.7	4,362.79	△3.3	97.0	2.8

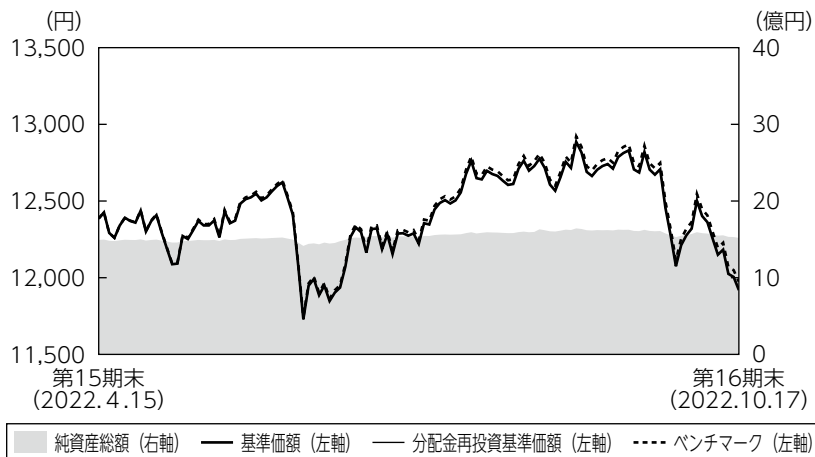
(注1) 期末基準価額は分配金込み、騰落率は期首比です。

(注2) 当ファンドはマザーファンドを組入れますので、「投資証券組入比率」、「不動産投信指数先物比率」は実質比率を記載しております。

(注3) 不動産投信指数先物比率は、買建比率-売建比率です。

■当期の運用経過（2022年4月16日から2022年10月17日まで）

基準価額等の推移



第16期首： 12,386円
第16期末： 11,919円
(既払分配金10円)
騰落率： △3.7%
(分配金再投資ベース)

- (注1) 分配金再投資基準価額は、税引前の分配金を再投資したものとみなして計算したもので、ファンド運用の実質的なパフォーマンスを示すものです。
- (注2) 分配金を再投資するかどうかについてはお客さまがご利用のコースにより異なります。また、ファンドの購入価額により課税条件も異なります。従って、お客さまの損益の状況を示すものではありません。
- (注3) 分配金再投資基準価額およびベンチマークは、期首の基準価額に合わせて指数化しています。

基準価額の主な変動要因

米国の金融引き締めによる景気減速懸念を背景としたリスク回避的な動きの強まりなどから東証REIT指数（配当込み）が下落し、当ファンドの基準価額も下落しました。

投資環境

リート市場は下落しました。前半は米国の金融引き締めペースを巡る思惑などから方向感のない展開が続き、2022年6月のFOMC（米連邦公開市場委員会）で0.75%の利上げが決定されるとリスク回避的な動きが強まって下落しました。その後は日銀の金融緩和姿勢維持や政府の新型コロナウイルスの水際対策緩和などが支えとなって堅調に推移しましたが、期末にかけては米国の金融引き締めに対する警戒感や相次ぐリーートの増資の発表などにより軟調な推移となりました。

ポートフォリオについて

●当ファンド

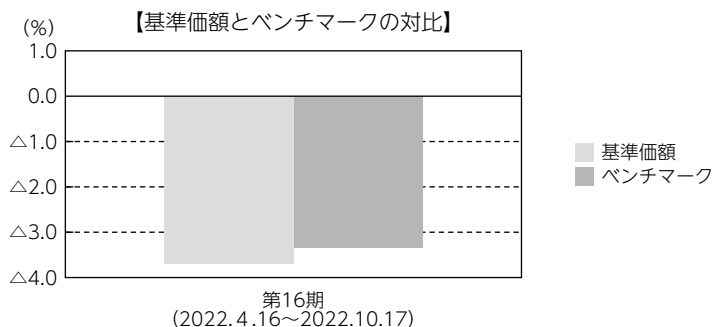
新光J-REITマザーファンドの組入比率を期を通じて高位に維持しました。

●新光J-REITマザーファンド

リーートの組入比率を高め、ベンチマークである東証REIT指数（配当込み）との連動性を保つように努めました。また、ベンチマークの構成銘柄の変更に応じたポートフォリオのリバランスを行い、資金の流入・流出に応じたきめ細かなポートフォリオ調整を実施し、ベンチマーク指数と同等のリスク特性を維持しました。

ベンチマークとの差異について

この期間におけるベンチマークの騰落率は $\Delta 3.3\%$ である一方、当ファンドの騰落率は $\Delta 3.7\%$ （税引前分配金再投資騰落率）となりました。なお、信託報酬等の影響を除くと、概ねベンチマークに連動した運用成果となりました。



(注) 基準価額の騰落率は分配金（税引前）込みです。

分配金

収益分配金につきましては基準価額水準・市況動向等を勘案し、以下の表の通りとさせていただきます。なお、収益分配金に充てなかった利益は信託財産内に留保し、運用の基本方針に基づいて運用いたします。

■分配原資の内訳（1万口当たり）

項目	当期
	2022年4月16日 ～2022年10月17日
当期分配金（税引前）	10円
対基準価額比率	0.08%
当期の収益	10円
当期の収益以外	－円
翌期繰越分配対象額	5,447円

(注1) 「当期の収益」および「当期の収益以外」は、小数点以下切捨てで算出しているためこれらを合計した額と「当期分配金（税引前）」の額が一致しない場合があります。

(注2) 当期分配金の「対基準価額比率」は「当期分配金（税引前）」の期末基準価額（分配金込み）に対する比率で、ファンドの収益率とは異なります。また、小数点第3位を四捨五入しています。

(注3) 「当期の収益」は「経費控除後の配当等収益」および「経費控除後・繰越欠損補填後の売買益（含、評価益）」から分配に充当した金額です。また、「当期の収益以外」は「分配準備積立金」および「収益調整金」から分配に充当した金額です。

今後の運用方針

●当ファンド

引き続き、新光J－REITマザーファンドの組入比率を高位に維持します。

●新光J－REITマザーファンド

引き続き、リートの組入比率を高め、ベンチマークに連動する投資成果を目指したパッシブ運用を行います。ベンチマークの構成銘柄の変更に応じたポートフォリオのリバランスを行い、資金の流入・流出に応じたきめ細かなポートフォリオ調整を実施し、ベンチマーク指数と同等のリスク特性を維持するよう努めます。

■ 1万口当たりの費用明細

項目	第16期		項目の概要
	(2022年4月16日 ～2022年10月17日)		
	金額	比率	
(a) 信託報酬	45円	0.362%	(a) 信託報酬＝期中の平均基準価額×信託報酬率 期中の平均基準価額は12,420円です。
(投信会社)	(21)	(0.167)	投信会社分は、信託財産の運用、運用報告書等各種書類の作成、基準価額の算出等の対価
(販売会社)	(21)	(0.167)	販売会社分は、購入後の情報提供、交付運用報告書等各種書類の送付、口座内でのファンドの管理等の対価
(受託会社)	(3)	(0.028)	受託会社分は、運用財産の保管・管理、投信会社からの運用指図の実行等の対価
(b) 売買委託手数料	0	0.001	(b) 売買委託手数料＝期中の売買委託手数料÷期中の平均受益権口数 売買委託手数料は、組入有価証券等の売買の際に発生する手数料
(先物・オプション)	(0)	(0.001)	
(投資証券)	(0)	(0.000)	
(c) その他費用	0	0.001	(c) その他費用＝期中のその他費用÷期中の平均受益権口数
(監査費用)	(0)	(0.001)	監査費用は、監査法人等に支払うファンドの監査にかかる費用
合計	45	0.364	

(注1) 期中の費用（消費税等のかかるものは消費税等を含む）は追加・解約によって受益権口数に変動があるため、簡便法により算出した結果です。
なお、売買委託手数料およびその他費用は、このファンドが組入れているマザーファンドが支払った金額のうち、このファンドに対応するものを含みます。

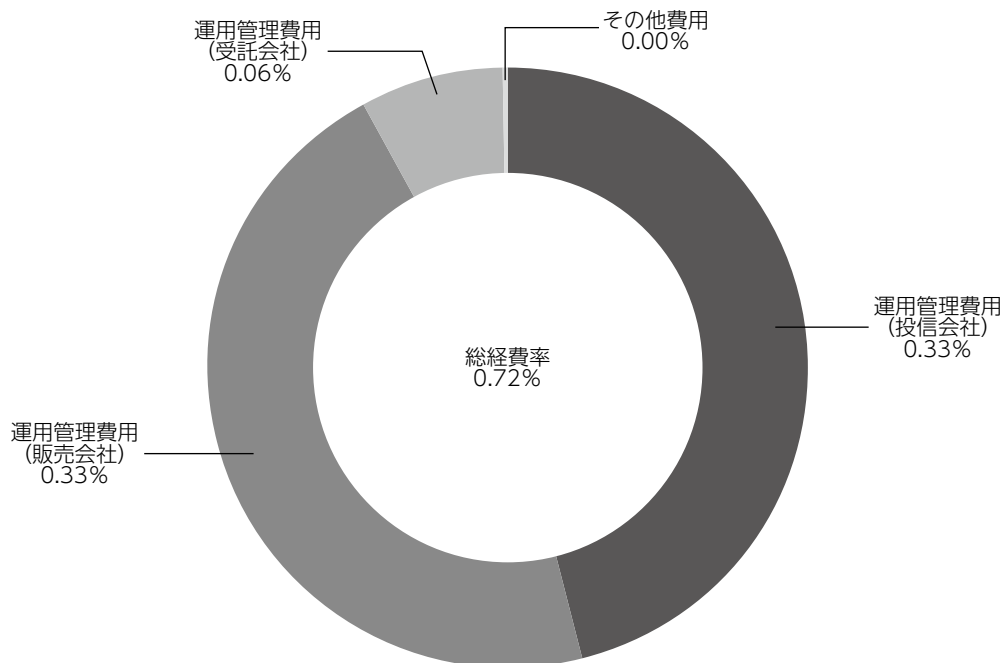
(注2) 金額欄は項目ごとに円未満は四捨五入してあります。

(注3) 比率欄は「1万口当たりのそれぞれの費用金額」を期中の平均基準価額で除して100を乗じたものです。

(参考情報)

◆総経費率

当期中の運用・管理にかかった費用の総額を期中の平均受益権口数に期中の平均基準価額（1口当たり）を乗じた数で除した総経費率（年率）は0.72%です。



(注1) 1万口当たりの費用明細において用いた簡便法により算出したものです。

(注2) 各費用は、原則として、募集手数料、売買委託手数料および有価証券取引税を含みません。

(注3) 各比率は、年率換算した値です。

(注4) 上記の前提条件で算出したものです。このため、これらの値はあくまでも参考であり、実際に発生した費用の比率と異なります。

■親投資信託受益証券の設定、解約状況（2022年4月16日から2022年10月17日まで）

	設 定		解 約	
	□ 数	金 額	□ 数	金 額
新光J-REITマザーファンド	千口 50,964	千円 113,769	千口 15,573	千円 35,550

■利害関係人との取引状況等（2022年4月16日から2022年10月17日まで）

【新光J-REITオープン（年2回決算型）における利害関係人との取引状況等】

(1) 期中の利害関係人との取引状況

期中の利害関係人との取引はありません。

(2) 売買委託手数料総額に対する利害関係人への支払比率

項 目	当 期
売 買 委 託 手 数 料 総 額 (A)	9千円
う ち 利 害 関 係 人 へ の 支 払 額 (B)	0.007千円
(B) / (A)	0.1%

(注) 売買委託手数料総額は、このファンドが組入れているマザーファンドが支払った金額のうち、このファンドに対応するものを含みます。

【新光J-REITマザーファンドにおける利害関係人との取引状況等】

(1) 期中の利害関係人との取引状況

決 算 期 区 分	当 期			期		
	買付額等 A	うち利害関係人 との取引状況B	B / A	売付額等 C	うち利害関係人 との取引状況D	D / C
投 資 証 券	百万円 2,701	百万円 1,313	% 48.6	百万円 7,574	百万円 2,001	% 26.4

平均保有割合 1.6%

(注) 平均保有割合とは、マザーファンドの残存口数の合計に対する当該ベビーファンドのマザーファンド所有口数の割合。

(2) 利害関係人である金融商品取引業者が主幹事となって発行される有価証券

種 類	当 期	
	買 付	額
投 資 証 券		百万円 174

利害関係人とは、投資信託及び投資法人に関する法律第11条第1項に規定される利害関係人であり、当期における当ファンドにかかる利害関係人とは、みずほ証券です。

■組入資産の明細

親投資信託残高

	期 首 (前期末)		当 期 末	
	□ 数	□ 数	□ 数	評 価 額
新光J-REITマザーファンド	千口 665,753	千口 701,144	千円 1,519,029	

■投資信託財産の構成

2022年10月17日現在

項 目	当 期 末	
	評 価 額	比 率
新光J-REITマザーファンド	1,519,029	99.5
コール・ローン等、その他	7,115	0.5
投資信託財産総額	1,526,145	100.0

(注) 評価額の単位未満は切捨ててあります。%は、小数点第2位を四捨五入しています。

■資産、負債、元本および基準価額の状況

(2022年10月17日)現在

項 目	当 期 末
(A) 資 産	1,526,145,321円
コール・ローン等	5,814,407
新光J-REITマザーファンド(評価額)	1,519,029,914
未 収 入 金	1,301,000
(B) 負 債	6,874,573
未 払 収 益 分 配 金	1,274,686
未 払 信 託 報 酬	5,587,780
そ の 他 未 払 費 用	12,107
(C) 純 資 産 総 額(A-B)	1,519,270,748
元 本	1,274,686,034
次 期 繰 越 損 益 金	244,584,714
(D) 受 益 権 総 口 数	1,274,686,034口
1万口当たり基準価額(C/D)	11,919円

(注) 期首における元本額は1,205,039,896円、当中における追加設定元本額は100,940,710円、同解約元本額は31,294,572円です。

■損益の状況

当期 自2022年4月16日 至2022年10月17日

項 目	当 期
(A) 配 当 等 収 益	△347円
受 取 利 息	1
支 払 利 息	△348
(B) 有 価 証 券 売 買 損 益	△52,058,038
売 買 益	804,617
売 買 損	△52,862,655
(C) 信 託 報 酬 等	△5,599,887
(D) 当 期 損 益 金(A+B+C)	△57,658,272
(E) 前 期 繰 越 損 益 金	211,973,682
(F) 追 加 信 託 差 損 益 金	91,543,990
(配 当 等 相 当 額)	(390,365,000)
(売 買 損 益 相 当 額)	(△298,821,010)
(G) 合 計(D+E+F)	245,859,400
(H) 収 益 分 配 金	△1,274,686
次 期 繰 越 損 益 金(G+H)	244,584,714
追 加 信 託 差 損 益 金	91,543,990
(配 当 等 相 当 額)	(390,452,186)
(売 買 損 益 相 当 額)	(△298,908,196)
分 配 準 備 積 立 金	303,928,667
繰 越 損 益 金	△150,887,943

(注1) (B)有価証券売買損益は期末の評価換えによるものを含みます。

(注2) (C)信託報酬等には信託報酬に対する消費税等相当額を含めて表示しています。

(注3) (F)追加信託差損益金とあるのは、信託の追加設定の際、追加設定をした価額から元本を差し引いた差額分をいいます。

(注4) 分配金の計算過程

項 目	当 期
(a) 経費控除後の配当等収益	22,527,583円
(b) 経費控除後の有価証券売買等損益	0
(c) 収 益 調 整 金	390,452,186
(d) 分 配 準 備 積 立 金	282,675,770
(e) 当期分配対象額(a+b+c+d)	695,655,539
(f) 1万口当たり当期分配対象額	5,457.47
(g) 分 配 金	1,274,686
(h) 1万口当たり分配金	10

■分配金のお知らせ

1万口当たり分配金

10円

※分配金を再投資する場合、分配金は税引後自動的に無手数料で再投資されます。

分配金の課税上の取扱いについて

- ・追加型株式投資信託の分配金には、課税扱いとなる「普通分配金」と、非課税扱いとなる「元本払戻金（特別分配金）」があります。
 - 分配落ち後の基準価額が個別元本と同額または個別元本を上回る場合には、分配金の全額が普通分配金となります。
 - 分配落ち後の基準価額が個別元本を下回る場合には、下回る部分の額が元本払戻金（特別分配金）、分配金から元本払戻金（特別分配金）を控除した額が普通分配金となります。
- ・元本払戻金（特別分配金）が発生した場合は、分配金発生時における受益者毎の個別元本から当該元本払戻金（特別分配金）を控除した額が、その後の受益者毎の個別元本となります。

新光 J-R E I T マザーファンド

運用報告書

第15期 (決算日 2021年10月20日)

(計算期間 2020年10月21日～2021年10月20日)

新光 J-R E I T マザーファンドの第15期の運用状況をご報告申し上げます。

当ファンドの仕組みは次の通りです。

信託期間	原則、無期限です。
運用方針	主として東証 R E I T 指数の採用銘柄 (採用予定を含みます。) に投資を行うことにより、東証 R E I T 指数 (配当込み) に連動する投資成果を目指した運用を行います。
主要投資対象	わが国の取引所上場 (上場予定を含みます。) の不動産投資信託受益証券および不動産投資法人投資証券 (以下総称して「不動産投資信託証券」といいます。) を主要投資対象とします。
主な組入制限	不動産投資信託証券、新投資口予約権証券および短期金融商品 (短期運用の有価証券を含みます。)、不動産投信指数先物取引以外には投資を行いません。不動産投資信託証券への投資割合には制限を設けません。

■最近5期の運用実績

決算期	基準価額		東証 R E I T 指数		投資証券比率	不動産投信先物比率	純資産額
	期騰落率	中期騰落率	(配当込み)ベンチマーク	中期騰落率			
11期 (2017年10月20日)	円	%	ポイント	%	%	%	百万円
12期 (2018年10月22日)	15,525	△4.2	3,125.46	△4.3	98.2	—	2,459
13期 (2019年10月21日)	17,311	11.5	3,490.05	11.7	98.3	—	2,293
14期 (2020年10月20日)	22,878	32.2	4,636.09	32.8	98.5	—	2,655
15期 (2021年10月20日)	17,870	△21.9	3,596.26	△22.4	98.7	—	1,480
	23,148	29.5	4,660.27	29.6	98.1	1.8	116,308

(注1) 不動産投信指数先物比率は、買建比率－売建比率です。

(注2) 東証 R E I T 指数 (配当込み) は、株式会社東京証券取引所 (㈩東京証券取引所) の知的財産であり、指数の算出、指数値の公表、利用など同指数に関するすべての権利・ノウハウおよび東証 R E I T 指数の商標に関するすべての権利は、(株)東京証券取引所が有しています。なお、本商品は、(株)東京証券取引所により提供、保証または販売されるものではなく、(株)東京証券取引所は、ファンドの発行または売上に起因するいかなる損害に対しても、責任を有しません (以下同じ)。

(注3) △ (白三角) はマイナスを意味しています (以下同じ)。

■当期中の基準価額と市況の推移

年 月 日	基 準 価 額		東 証 R E I T 指 数		投 資 証 券 組 入 比 率	不 動 産 投 信 指 数 先 物 比 率
	騰 落 率	騰 落 率	(配 当 込 み) (ベ ン チ マ ー ク)	騰 落 率		
(期 首) 2020 年 10 月 20 日	円	%	ポ イ ン ト	%	%	%
10 月 末	17,870	—	3,596.26	—	98.7	—
11 月 末	17,456	△2.3	3,512.43	△2.3	98.7	—
12 月 末	18,061	1.1	3,635.82	1.1	99.1	—
2021 年 1 月 末	19,149	7.2	3,854.76	7.2	99.1	—
2 月 末	19,888	11.3	4,004.00	11.3	98.9	—
3 月 末	20,916	17.0	4,207.24	17.0	99.2	—
4 月 末	21,853	22.3	4,399.26	22.3	99.1	—
5 月 末	22,443	25.6	4,518.99	25.7	98.9	—
6 月 末	22,601	26.5	4,551.00	26.5	99.2	—
7 月 末	23,497	31.5	4,732.24	31.6	99.2	—
8 月 末	23,670	32.5	4,767.40	32.6	99.1	—
9 月 末	23,612	32.1	4,755.00	32.2	98.8	—
(期 末) 2021 年 10 月 20 日	22,875	28.0	4,605.71	28.1	98.2	1.7
	23,148	29.5	4,660.27	29.6	98.1	1.8

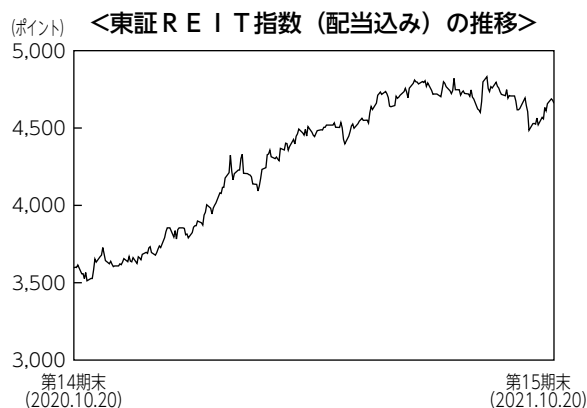
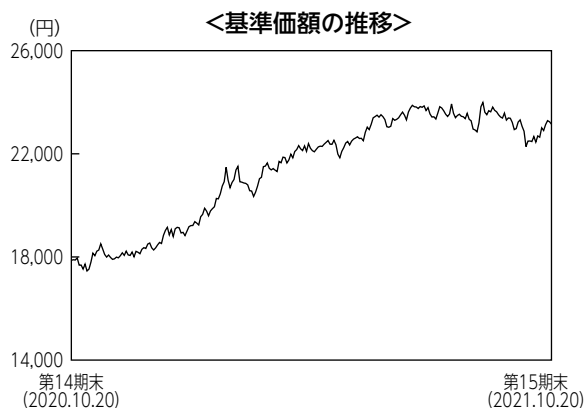
(注1) 騰落率は期首比です。

(注2) 不動産投信指数先物比率は、買建比率－売建比率です。

■当期の運用経過（2020年10月21日から2021年10月20日まで）

基準価額の推移

当ファンドの基準価額は23,148円となり、前期末比で29.5%上昇しました。



基準価額の主な変動要因

新型コロナウイルスのワクチン接種進展を背景としたコロナ禍収束後の収益改善期待などから東証REIT指数（配当込み）が上昇し、当ファンドの基準価額も上昇しました。

投資環境

リート市場は上昇しました。期初は新型コロナウイルス用ワクチン開発への期待やその後の欧米でのワクチン接種進展が相場を支えました。2021年に入ってから国内におけるワクチン接種進展、長期金利の低位安定や相対的に高い配当利回りに着目した資金流入などを背景に堅調な推移となりました。期末にかけては利益確定の売りや相次ぐ公募増資による需給悪化懸念などにより、やや軟調な推移となりました。

ポートフォリオについて

リーートの組入比率を高め、ベンチマークである東証REIT指数（配当込み）との連動性を保つように努めました。また、ベンチマークの構成銘柄の変更に応じたポートフォリオのリバランスを行い、資金の流入・流出に応じたきめ細かなポートフォリオ調整を実施し、ベンチマーク指数と同等のリスク特性を維持しました。

ベンチマークとの差異について

当期におけるベンチマークの騰落率は29.6%であった一方、当ファンドの騰落率は29.5%となり、ベンチマークにほぼ連動した運用成果となりました。

今後の運用方針

引き続き、リートの組入比率を高め、ベンチマークに連動する投資成果を目指したパッシブ運用を行います。ベンチマークの構成銘柄の変更に応じたポートフォリオのリバランスを行い、資金の流入・流出に応じたきめ細かなポートフォリオ調整を実施し、ベンチマーク指数と同等のリスク特性を維持するよう努めます。

■ 1万口当たりの費用明細

項 目	当 期		項 目 の 概 要
	金 額	比 率	
(a) 売買委託手数料 (先物・オプション)	0円	0.000%	(a) 売買委託手数料＝期中の売買委託手数料÷期中の平均受益権口数 売買委託手数料は、組入有価証券等の売買の際に発生する手数料
(投資証券)	(0)	(0.000)	
合 計	0	0.000	
期中の平均基準価額は21,402円です。			

(注1) 金額欄は項目ごとに円未満は四捨五入してあります。

(注2) 比率欄は「1万口当たりのそれぞれの費用金額」を期中の平均基準価額で除して100を乗じたものです。

■ 売買及び取引の状況 (2020年10月21日から2021年10月20日まで)

(1) 投資証券

	買		付		売		付	
	口	数	金	額	口	数	金	額
	千口	千円	千円	千円	千口	千円	千円	千円
国内								
エスコンジャパンリート投資法人	2.399	(-)	302,071	(-)	0.419	(-)	57,429	(-)
サンケイリアルエステート投資法人	3.73	(-)	413,326	(-)	0.612	(-)	75,499	(-)
S O S I L A 物流リート投資法人	4.847	(-)	695,089	(-)	0.702	(-)	110,034	(-)
東海道リート投資法人	0.814	(-)	92,274	(-)	0.051	(-)	5,531	(-)
日本アコモデーションファンド投資法人	4.217	(-)	2,387,035	(-)	0.83	(-)	533,178	(-)
MCUBS MidCity投資法人	14.785	(△14.77)	1,524,879	(-)	0.217	(-)	23,050	(-)
森ヒルズリート投資法人	14.375	(-)	2,053,573	(-)	2.846	(-)	446,641	(-)
産業ファンド投資法人	17.299	(-)	3,213,407	(-)	3.381	(-)	684,046	(-)
アドバンス・レジデンス投資法人	12.022	(-)	3,686,671	(-)	2.212	(-)	785,225	(-)
ケネディクス・レジデンシャル・ネクスト投資法人	8.32	(-)	1,495,816	(-)	1.619	(-)	359,312	(-)
アクティブア・プロパティーズ投資法人	6.451	(-)	2,712,772	(-)	1.221	(-)	590,605	(-)
GLP投資法人	39.344	(-)	6,607,029	(-)	7.532	(-)	1,397,227	(-)
コンフォリア・レジデンシャル投資法人	5.502	(-)	1,626,040	(-)	1.085	(-)	372,380	(-)
日本プロロジスリート投資法人	19.358	(-)	6,452,882	(-)	3.814	(-)	1,359,050	(-)
星野リゾート・リート投資法人	1.864	(-)	975,030	(-)	0.351	(-)	231,604	(-)
Oneリート投資法人	2.088	(-)	570,440	(-)	0.384	(-)	120,150	(-)
イオンリート投資法人	13.944	(-)	1,957,998	(-)	2.388	(-)	364,459	(-)
ヒューリックリート投資法人	10.529	(-)	1,696,508	(-)	1.899	(-)	339,546	(-)
日本リート投資法人	3.976	(-)	1,474,157	(-)	0.954	(-)	414,776	(-)

	買 付 額		売 付 額	
	□ 数	金 額	□ 数	金 額
	千□	千円	千□	千円
インベスコ・オフィス・ジェイリート投資法人	78.157 (-)	1,173,006 (-)	79.219 (-)	1,769,048 (-)
積水ハウス・リート投資法人	35.994 (-)	2,714,700 (-)	7.159 (-)	654,947 (-)
トーセイ・リート投資法人	2.706 (-)	318,770 (-)	0.66 (-)	90,717 (-)
ケネディクス商業リート投資法人	4.85 (-)	1,239,972 (-)	0.931 (-)	265,677 (-)
ヘルスケア&メディカル投資法人	2.612 (-)	345,009 (-)	0.521 (-)	75,363 (-)
サムティ・レジデンシャル投資法人	2.686 (-)	295,272 (-)	0.46 (-)	55,037 (-)
野村不動産マスターファンド投資法人	39.572 (-)	6,213,142 (-)	7.87 (-)	1,347,911 (-)
いちごホテルリート投資法人	2.137 (-)	150,533 (-)	0.515 (-)	46,257 (-)
ラサールロジポート投資法人	14.717 (-)	2,429,602 (-)	2.697 (-)	487,232 (-)
スターアジア不動産投資法人	13.24 (-)	645,305 (-)	3.10808 (-)	181,169 (-)
マリモ地方創生リート投資法人	1.149 (-)	129,960 (-)	0.23 (-)	29,798 (-)
三井不動産ロジスティクスパーク投資法人	4.465 (-)	2,335,842 (-)	0.817 (-)	468,683 (-)
大江戸温泉リート投資法人	1.975 (-)	142,238 (-)	0.393 (-)	32,117 (-)
投資法人みらい	13.696 (-)	572,460 (-)	2.51 (-)	128,493 (-)
森トラスト・ホテルリート投資法人	2.81 (-)	341,585 (-)	0.507 (-)	68,610 (-)
三菱地所物流リート投資法人	3.066 (-)	1,275,729 (-)	0.57 (-)	267,017 (-)
C R E ロジスティクスファンド投資法人	4.571 (-)	738,986 (-)	0.755 (-)	141,185 (-)
ザイマックス・リート投資法人	1.874 (-)	195,613 (-)	0.452 (-)	53,690 (-)
タカラレーベン不動産投資法人	4.597 (-)	483,336 (-)	0.716 (-)	83,309 (-)
伊藤忠アドバンス・ロジスティクス投資法人	4.756 (-)	620,284 (-)	0.921 (-)	136,699 (-)
日本ビルファンド投資法人	13.8 (-)	8,634,763 (-)	2.662 (-)	1,852,631 (-)
ジャパンリアルエステイト投資法人	12.241 (-)	7,680,899 (-)	2.437 (-)	1,641,527 (-)
日本都市ファンド投資法人	23.475 (37.424)	4,765,300 (-)	10.911 (-)	1,249,889 (-)
オリックス不動産投資法人	24.384 (-)	4,269,928 (-)	4.85 (-)	962,493 (-)
日本プライムリアルティ投資法人	7.896 (-)	2,909,273 (-)	1.448 (-)	604,019 (-)
N T T 都市開発リート投資法人	11.055 (-)	1,423,241 (-)	2.2 (-)	343,928 (-)
東急リアル・エステート投資法人	8.203 (-)	1,356,789 (-)	1.63 (-)	310,861 (-)
グローバル・ワン不動産投資法人	8.497 (-)	906,775 (-)	1.69 (-)	207,901 (-)

	買 付 額		売 付 額	
	□ 数	金 額	□ 数	金 額
	千□	千円	千□	千円
ユナイテッド・アーバン投資法人	27.058 (-)	3,772,998 (-)	4.97 (-)	777,852 (-)
森トラスト総合リート投資法人	8.746 (-)	1,199,087 (-)	1.739 (-)	267,939 (-)
インヴィンシブル投資法人	52.905 (-)	1,873,129 (-)	9.719 (-)	411,357 (-)
フロンティア不動産投資法人	4.259 (-)	1,867,762 (-)	0.819 (-)	401,355 (-)
平和不動産リート投資法人	7.871 (-)	1,069,311 (-)	1.516 (-)	248,009 (-)
日本ロジスティクスファンド投資法人	7.997 (-)	2,484,870 (-)	1.591 (-)	517,363 (-)
福岡リート投資法人	6.329 (-)	1,016,088 (-)	1.259 (-)	222,913 (-)
ケネディクス・オフィス投資法人	3.785 (-)	2,519,092 (-)	0.752 (-)	583,314 (-)
いちごオフィスリート投資法人	10.15 (-)	833,524 (-)	2.119 (-)	200,881 (-)
大和証券オフィス投資法人	2.607 (-)	1,728,845 (-)	0.534 (-)	409,112 (-)
阪急阪神リート投資法人	5.526 (-)	738,292 (-)	1.098 (-)	172,697 (-)
スターツプロシード投資法人	1.905 (-)	382,428 (-)	0.379 (-)	89,530 (-)
大和ハウスリート投資法人	18.167 (-)	5,118,756 (-)	3.435 (-)	1,077,276 (-)
ジャパン・ホテル・リート投資法人	39.41 (-)	2,202,996 (-)	9.403 (-)	610,189 (-)
大和証券リビング投資法人	16.413 (-)	1,627,845 (-)	3.152 (-)	360,327 (-)
ジャパンエクセレント投資法人	11.354 (-)	1,496,792 (-)	2.257 (-)	332,888 (-)

(注1) 金額は受渡代金です。

(注2) () 内は合併、分割等による増減分で、上段の数字には含まれておりません。

(2) 先物取引の種類別取引状況

種 類 別	買 建		売 建	
	新規買付額	決 済 額	新規売付額	決 済 額
国内 不動産投信指数先物取引	百万円 2,054	百万円 -	百万円 -	百万円 -

(注) 金額は受渡代金です。

■利害関係人との取引状況等（2020年10月21日から2021年10月20日まで）

(1) 期中の利害関係人との取引状況

決 算 期 区 分	当			期		
	買付額等 A	うち利害関係人 との取引状況B	B/A	売付額等 C	うち利害関係人 との取引状況D	D/C
投 資 証 券	百万円 124,177	百万円 98	% 0.1	百万円 28,508	百万円 1,200	% 4.2

(2) 利害関係人である金融商品取引業者が主幹事となって発行される有価証券

種 類	当	期
	買	付 額
投 資 証 券		百万円 9,338

(3) 売買委託手数料総額に対する利害関係人への支払比率

項 目	当	期
売 買 委 託 手 数 料 総 額 (A)		135千円
う ち 利 害 関 係 人 へ の 支 払 額 (B)		9千円
(B)/(A)		6.7%

利害関係人とは、投資信託及び投資法人に関する法律第11条第1項に規定される利害関係人であり、当期における当ファンドにかかる利害関係人とは、みずほ証券です。

■組入資産の明細

(1) 国内投資証券

銘	柄	期首(前期末)		当 期		末	
		□ 数	□ 数	評 価	額	比	率
不動産ファンド		千□	千□	千円			%
エスコンジャパンリート投資法人		0.027	2.007	280,980			0.2
サンケイリアルエステート投資法人		0.04	3.158	381,802			0.3
S O S I L A 物流リート投資法人		0.037	4.182	705,503			0.6
東海道リート投資法人		—	0.763	81,259			0.1
日本アコモデーションファンド投資法人		0.055	3.442	2,182,228			1.9
MCUBS MidCity 投資法人		0.202	—	—			—
森ヒルズリート投資法人		0.194	11.723	1,785,412			1.5
産業ファンド投資法人		0.234	14.152	2,922,388			2.5
アドバンス・レジデンス投資法人		0.157	9.967	3,712,707			3.2
ケネディクス・レジデンシャル・ネクスト投資法人		0.108	6.809	1,480,276			1.3
アクティビア・プロパティーズ投資法人		0.083	5.313	2,428,041			2.1
GLP 投資法人		0.475	32.287	6,044,126			5.2
コンフォリア・レジデンシャル投資法人		0.072	4.489	1,499,326			1.3
日本プロロジスリート投資法人		0.25	15.794	5,938,544			5.1
星野リゾート・リート投資法人		0.025	1.538	1,131,968			1.0
One リート投資法人		0.026	1.73	515,886			0.4
イオンリート投資法人		0.168	11.724	1,810,185			1.6
ヒューリックリート投資法人		0.133	8.763	1,547,545			1.3
日本リート投資法人		0.054	3.076	1,339,598			1.2
インベスコ・オフィス・ジェイリート投資法人		1.062	—	—			—
積水ハウス・リート投資法人		0.486	29.321	2,735,649			2.4
トーセイ・リート投資法人		0.037	2.083	287,870			0.2
ケネディクス商業リート投資法人		0.061	3.98	1,150,220			1.0
ヘルスケア&メディカル投資法人		0.035	2.126	329,742			0.3
サムティ・レジデンシャル投資法人		0.032	2.258	270,960			0.2
野村不動産マスターファンド投資法人		0.535	32.237	5,506,079			4.7
いちごホテルリート投資法人		0.029	1.651	155,524			0.1
ラサールロジポート投資法人		0.184	12.204	2,319,980			2.0
スターアジア不動産投資法人		0.17008	10.302	598,546			0.5
マリモ地方創生リート投資法人		0.015	0.934	123,288			0.1
三井不動産ロジスティクスパーク投資法人		0.058	3.706	2,197,658			1.9
大江戸温泉リート投資法人		0.027	1.609	131,455			0.1
投資法人みらい		0.179	11.365	622,802			0.5
森トラスト・ホテルリート投資法人		0.036	2.339	327,226			0.3
三菱地所物流リート投資法人		0.037	2.533	1,246,236			1.1
CRE ロジスティクスファンド投資法人		0.045	3.861	827,026			0.7

銘	柄	期首(前期末)				当 期		末	
		□	数	□	数	評 価 額	比 率		
		千□		千□		千円			%
ザイマックス・リート投資法人		0.025		1.447		169,154		0.1	
タカラレーベン不動産投資法人		0.05		3.931		430,051		0.4	
伊藤忠アドバンス・ロジスティクス投資法人		0.052		3.887		627,361		0.5	
日本ビルファンド投資法人		0.16		11.298		8,349,222		7.2	
ジャパンリアルエステイト投資法人		0.165		9.969		7,048,083		6.1	
日本都市ファンド投資法人		0.311		50.299		5,432,292		4.7	
オリックス不動産投資法人		0.329		19.863		3,777,942		3.2	
日本プライムリアルティ投資法人		0.103		6.551		2,712,114		2.3	
N T T都市開発リート投資法人		0.149		9.004		1,394,719		1.2	
東急リアル・エステート投資法人		0.111		6.684		1,254,586		1.1	
グローバル・ワン不動産投資法人		0.115		6.922		806,413		0.7	
ユナイテッド・アーバン投資法人		0.354		22.442		3,215,938		2.8	
森トラスト総合リート投資法人		0.118		7.125		1,054,500		0.9	
インヴィンシブル投資法人		0.691		43.877		1,888,904		1.6	
フロンティア不動産投資法人		0.055		3.495		1,775,460		1.5	
平和不動産リート投資法人		0.103		6.458		1,036,509		0.9	
日本ロジスティクスファンド投資法人		0.108		6.514		2,198,475		1.9	
福岡リート投資法人		0.086		5.156		875,488		0.8	
ケネディクス・オフィス投資法人		0.051		3.084		2,235,900		1.9	
いちごオフィスリート投資法人		0.137		8.168		737,570		0.6	
大和証券オフィス投資法人		0.035		2.108		1,559,920		1.3	
阪急阪神リート投資法人		0.075		4.503		752,451		0.6	
スターツプロシード投資法人		0.026		1.552		385,206		0.3	
大和ハウスリート投資法人		0.236		14.968		4,931,956		4.2	
ジャパン・ホテル・リート投資法人		0.533		30.54		2,037,018		1.8	
大和証券リビング投資法人		0.209		13.47		1,528,845		1.3	
ジャパンエクセレント投資法人		0.153		9.25		1,270,950		1.1	
合 計	□ 数	9.90808		575.991		114,105,077		-	
	銘 柄 数<比 率>	62銘柄<98.7%>		61銘柄<98.1%>		-		98.1	

(注1) < >内は、期末の純資産総額に対する投資証券評価額の比率です。

(注2) 評価額の単位未満は切捨ててあります。%は、小数点第2位を四捨五入しています。なお、合計は、四捨五入の関係で合わない場合があります。

(注3) サンケイリアルエステート投資法人、東海道リート投資法人、アドバンス・レジデンス投資法人、ケネディクス・レジデンシャル・ネクスト投資法人、Oneリート投資法人、イオンリート投資法人、ヒューリックリート投資法人、積水ハウス・リート投資法人、ケネディクス商業リート投資法人、サムティ・レジデンシャル投資法人、いちごホテルリート投資法人、ラサールロジポート投資法人、投資法人みらい、CREロジスティクスファンド投資法人、ザイマックス・リート投資法人、伊藤忠アドバンス・ロジスティクス投資法人、ジャパンリアルエステイト投資法人、日本プライムリアルティ投資法人、ユナイテッド・アーバン投資法人、森トラスト総合リート投資法人、インヴィンシブル投資法人、平和不動産リート投資法人、福岡リート投資法人、ケネディクス・オフィス投資法人、いちごオフィスリート投資法人、スターツプロシード投資法人、ジャパン・ホテル・リート投資法人、大和証券リビング投資法人、ジャパンエクセレント投資法人につきましては、委託会社の利害関係人(みずほ銀行、みずほ信託銀行、みずほ証券、みずほリートマネジメント)が運用会社または一般事務受託会社となっています。(当該投資法人の直近の資産運用報告書等より記載)

(2) 先物取引の銘柄別期末残高

銘柄別		当 期		末
		買 建 額	売 建 額	額
国内	東 証 R E I T	百万円 2,042		百万円 -

■投資信託財産の構成

2021年10月20日現在

項 目	当 期		末
	評 価 額	比	率
投 資 証 券	千円 114,105,077		% 98.0
コ ー ル ・ ロ ー ン 等 、 そ の 他	2,379,738		2.0
投 資 信 託 財 産 総 額	116,484,816		100.0

(注) 評価額の単位未満は切捨ててあります。％は、小数点第2位を四捨五入しています。

■資産、負債、元本および基準価額の状況

(2021年10月20日)現在

項 目	当 期 末
(A) 資 産	116,484,498,971円
コ ー ル ・ ロ ー ン 等	1,131,258,630
投 資 証 券(評価額)	114,105,077,250
未 収 入 金	197,090,382
未 収 配 当 金	951,003,419
差 入 委 託 証 拠 金	100,069,290
(B) 負 債	176,054,870
未 払 金	12,645,870
未 払 解 約 金	163,409,000
(C) 純 資 産 総 額(A-B)	116,308,444,101
元 本	50,245,671,284
次 期 繰 越 損 益 金	66,062,772,817
(D) 受 益 権 総 口 数	50,245,671,284口
1万口当たり基準価額(C/D)	23,148円

(注1) 期首元本額	828,220,828円
追加設定元本額	61,323,531,354円
一部解約元本額	11,906,080,898円
(注2) 期末における元本の内訳	
J-R E I Tパッケージ	2,686,293,729円
新光J-R E I Tオープン	45,590,092,289円
One DC 国内リートインデックスファンド	999,032,376円
新光7資産バランスファンド	282,017,780円
グローバル・ナビ	4,611,090円
新光J-R E I Tオープン (年2回決算型)	683,624,020円
期末元本合計	50,245,671,284円

■損益の状況

当期 自2020年10月21日 至2021年10月20日

項 目	当 期
(A) 配 当 等 収 益	3,178,251,190円
受 取 配 当 金	3,178,283,840
そ の 他 収 益 金	9
支 払 利 息	△32,659
(B) 有 価 証 券 売 買 損 益	16,975,769,838
売 買 損 益	16,999,262,347
売 買 損	△23,492,509
(C) 先 物 取 引 等 損 益	△12,645,870
取 引 損 益	317,180
取 引 損	△12,963,050
(D) 当 期 損 益 金(A+B+C)	20,141,375,158
(E) 前 期 繰 越 損 益 金	651,837,675
(F) 解 約 差 損 益 金	△14,961,717,102
(G) 追 加 信 託 差 損 益 金	60,231,277,086
(H) 合 計(D+E+F+G)	66,062,772,817
次 期 繰 越 損 益 金(H)	66,062,772,817

(注1) (B)有価証券売買損益および(C)先物取引等損益は期末の評価換えによるものを含みます。
(注2) (F)解約差損益金とあるのは、中途解約の際、元本から解約価額を差し引いた差額分をいいます。
(注3) (G)追加信託差損益金とあるのは、信託の追加設定の際、追加設定をした価額から元本を差し引いた差額分をいいます。

《お知らせ》

■当マザーファンドを組み入れるベビーファンドからの現物移管を可能とするため、約款に所要の変更を行いました。

(2020年11月20日)

■ベンチマークとの連動性をより高めるため、不動産投信指数先物取引への投資を可能とする所要の約款変更を行いました。

(2021年9月16日)