

運用報告書 (全体版)

世界高配当株セレクト (目標払出し型) 毎月決算・為替ヘッジなしコース

当ファンドの仕組みは次の通りです。

商品分類	追加型投信 / 内外 / 株式	
信託期間	2012年12月17日から2022年11月25日まで	
運用方針	投資信託証券への投資を通じて、日本を含む世界の高配当株投資戦略の運用成果を反映するクロッキー高配当世界株指数 (以下「高配当株戦略指数」といいます。) から得られる総合収益の獲得、および毎月の分配実施 (実質的な投資元本の払い戻しにより一部または全部の額を充当することができます。) による定期的な投資信託財産の一部払い出しを目的とします。	
主要投資対象	世界高配当株セレクト (目標払出し型) 毎月決算・為替ヘッジなしコース	投資信託証券
	シンコウ・グローバル・エクイティ・ファンド (アンヘッジド) - Aクラス 国内マネー・マザーファンド	スワップ取引 本邦通貨建ての公社債
運用方法	以下の投資信託証券を通じて、高配当株戦略指数 (円ベース) に実質的に投資を行います。 ケイマン諸島籍外国投資信託 シンコウ・グローバル・エクイティ・ファンド (アンヘッジド) - Aクラス (以下「エクイティファンド (ヘッジなし) A」といいます。) 円建受益証券 内国証券投資信託 (親投資信託) 国内マネー・マザーファンド受益証券 なお、エクイティファンド (ヘッジなし) Aにおける高配当株戦略指数 (円ベース) への実質的な投資は、ドイツ銀行ロンドン支店を取引相手とする担保付スワップ取引により行います。	
組入制限	世界高配当株セレクト (目標払出し型) 毎月決算・為替ヘッジなしコース	投資信託証券および短期金融商品 (短期運用の有価証券を含みます。) 以外には投資を行いません。投資信託証券への投資割合には制限を設けません。
	国内マネー・マザーファンド	株式への投資は行いません。外貨建資産への投資は行いません。
分配方針	分配対象額の範囲は、繰越分を含めた経費控除後の利子・配当等収益と売買益 (評価益を含みます。) 等の全額とします。分配金額は、原則として、当ファンドの決算日の直前におけるシンコウ・グローバル・エクイティ・ファンド (アンヘッジド) - Aクラス (以下「エクイティファンド (ヘッジなし) A」といいます。) の分配額に基づく額を払い出すことを目標に委託者が決定します。エクイティファンド (ヘッジなし) Aの分配金は投資収益に基づくものではなく、原則として、1年毎に到来する特定日の純資産価格に所定の分配率を乗じて得た額としてその1口当たりの分配金が決定されます。結果として、当ファンドの分配金は実質的な投資元本の払い戻しにより一部または全部の額が充当されることがあります。留保益の運用については、特に制限を設けず、運用の基本方針に基づいた運用を行います。	

第96期	<決算日	2020年12月25日>
第97期	<決算日	2021年1月25日>
第98期	<決算日	2021年2月25日>
第99期	<決算日	2021年3月25日>
第100期	<決算日	2021年4月26日>
第101期	<決算日	2021年5月25日>

受益者の皆さまへ

毎々格別のお引立てに預かり厚くお礼申し上げます。

さて、「世界高配当株セレクト (目標払出し型) 毎月決算・為替ヘッジなしコース」は、2021年5月25日に第101期の決算を行いました。ここに、運用経過等をご報告申し上げます。

今後とも一層のご愛顧を賜りますようお願い申し上げます。

<運用報告書に関するお問い合わせ先>

コールセンター：0120-104-694

受付時間：営業日の午前9時から午後5時まで

お客さまのお取引内容につきましては、購入された販売会社にお問い合わせください。

アセットマネジメントOne 株式会社

東京都千代田区丸の内1-8-2

<http://www.am-one.co.jp/>

世界高配当株セレクト（目標払出し型）毎月決算・為替ヘッジなしコース

■最近5作成期の運用実績

作成期	決算期	基準価額			高配当株戦略指数 (円ベース) (参考指数)	期中騰落率	投資信託 受益証券 組入比率	債券組入 比率	純資産 総額
		(分配落)	税込み 分配金	期中 騰落率					
第13作成期	72期 (2018年12月25日)	円 7,069	円 115	% △6.5	5,453.87	% △6.7	% 97.1	% -	百万円 27,901
	73期 (2019年1月25日)	7,297	94	4.6	5,721.36	4.9	98.1	-	28,988
	74期 (2019年2月25日)	7,699	94	6.8	6,135.57	7.2	97.6	-	31,009
	75期 (2019年3月25日)	7,694	94	1.2	6,220.40	1.4	97.5	-	31,226
	76期 (2019年4月25日)	7,793	94	2.5	6,392.35	2.8	98.6	-	31,619
	77期 (2019年5月27日)	7,065	94	△8.1	5,867.80	△8.2	98.0	0.0	28,550
第14作成期	78期 (2019年6月25日)	7,129	94	2.2	6,014.57	2.5	97.9	0.0	28,786
	79期 (2019年7月25日)	7,124	94	1.2	6,102.17	1.5	98.6	0.0	28,508
	80期 (2019年8月26日)	6,498	94	△7.5	5,646.90	△7.5	98.2	0.0	25,904
	81期 (2019年9月25日)	6,929	94	8.1	6,076.06	7.6	98.3	0.0	27,592
	82期 (2019年10月25日)	7,062	94	3.3	6,352.62	4.6	97.9	0.0	28,175
第15作成期	83期 (2019年11月25日)	7,199	94	3.3	6,576.17	3.5	98.1	0.0	28,644
	84期 (2019年12月25日)	7,424	94	4.4	6,888.95	4.8	98.6	0.0	29,036
	85期 (2020年1月27日)	7,244	87	△1.3	6,812.14	△1.1	98.6	0.0	28,297
	86期 (2020年2月25日)	7,108	87	△0.7	6,748.69	△0.9	98.5	0.0	27,752
	87期 (2020年3月25日)	4,524	87	△35.1	4,337.63	△35.7	97.8	0.0	17,612
	88期 (2020年4月27日)	5,308	87	19.3	5,217.48	20.3	97.2	0.0	20,831
第16作成期	89期 (2020年5月25日)	5,430	87	3.9	5,440.47	4.3	97.5	0.0	21,217
	90期 (2020年6月25日)	5,641	87	5.5	5,755.04	5.8	98.5	0.0	21,580
	91期 (2020年7月27日)	5,698	87	2.6	5,927.28	3.0	98.2	0.0	21,312
	92期 (2020年8月25日)	5,595	87	△0.3	5,911.78	△0.3	98.3	0.0	20,646
	93期 (2020年9月25日)	5,296	87	△3.8	5,689.67	△3.8	98.2	0.0	19,064
	94期 (2020年10月26日)	5,195	87	△0.3	5,680.78	△0.2	98.1	0.0	18,370
第17作成期	95期 (2020年11月25日)	5,283	87	3.4	5,929.47	4.4	98.1	0.0	18,486
	96期 (2020年12月25日)	5,365	87	3.2	6,089.91	2.7	97.8	0.0	18,274
	97期 (2021年1月25日)	5,564	64	4.9	6,407.53	5.2	98.4	0.0	18,504
	98期 (2021年2月25日)	5,540	64	0.7	6,462.91	0.9	98.4	0.0	18,044
	99期 (2021年3月25日)	5,858	64	6.9	6,936.46	7.3	98.5	-	18,835
	100期 (2021年4月26日)	5,971	64	3.0	7,161.59	3.2	98.6	-	18,639
	101期 (2021年5月25日)	6,091	64	3.1	7,398.45	3.3	98.1	-	18,639

(注1) 基準価額の騰落率は分配金込みです。

(注2) 当ファンドはマザーファンドを組入れますので、「債券組入比率」は実質比率を記載しております。

(注3) 「投資信託受益証券組入比率」にはマザーファンドの比率を含みません。

(注4) 高配当株戦略指数はクローキー高配当世界株指数です（以下同じ）。

(注5) △（白三角）はマイナスを意味しています（以下同じ）。

■過去6ヶ月間の基準価額と市況の推移

決算期	年 月 日	基 準 価 額		高 配 当 株 (円 ベ ー ス) (参 考 指 数)	戦 略 指 数 騰 落 率	投 資 信 託 資 益 証 券 組 入 比 率	債 券 組 入 比 率
		騰 落 率	騰 落 率				
第96期	(期首) 2020年11月25日	円 5,283	% -	5,929.47	% -	% 98.1	% 0.0
	11月 末	5,402	2.3	6,024.94	1.6	98.7	0.0
	(期末) 2020年12月25日	5,452	3.2	6,089.91	2.7	97.8	0.0
第97期	(期首) 2020年12月25日	5,365	-	6,089.91	-	97.8	0.0
	12月 末	5,378	0.2	6,145.75	0.9	97.9	0.0
	(期末) 2021年1月25日	5,628	4.9	6,407.53	5.2	98.4	0.0
第98期	(期首) 2021年1月25日	5,564	-	6,407.53	-	98.4	0.0
	1月 末	5,545	△0.3	6,387.88	△0.3	98.5	0.0
	(期末) 2021年2月25日	5,604	0.7	6,462.91	0.9	98.4	0.0
第99期	(期首) 2021年2月25日	5,540	-	6,462.91	-	98.4	0.0
	2月 末	5,584	0.8	6,519.68	0.9	98.2	0.0
	(期末) 2021年3月25日	5,922	6.9	6,936.46	7.3	98.5	-
第100期	(期首) 2021年3月25日	5,858	-	6,936.46	-	98.5	-
	3月 末	6,036	3.0	7,151.52	3.1	99.1	-
	(期末) 2021年4月26日	6,035	3.0	7,161.59	3.2	98.6	-
第101期	(期首) 2021年4月26日	5,971	-	7,161.59	-	98.6	-
	4月 末	5,931	△0.7	7,130.03	△0.4	98.7	-
	(期末) 2021年5月25日	6,155	3.1	7,398.45	3.3	98.1	-

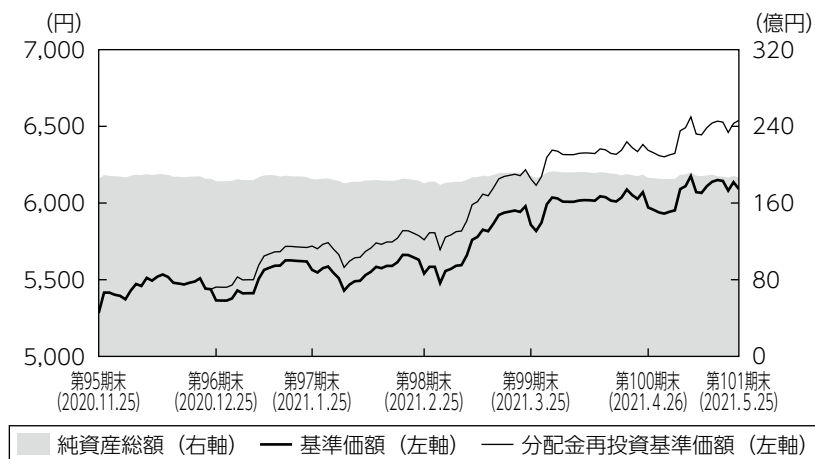
(注1) 期末基準価額は分配金込み、騰落率は期首比です。

(注2) 当ファンドはマザーファンドを組入れますので、「債券組入比率」は実質比率を記載しております。

(注3) 「投資信託受益証券組入比率」にはマザーファンドの比率を含みません。

■第96期～第101期の運用経過（2020年11月26日から2021年5月25日まで）

基準価額等の推移



第96期首： 5,283円
第101期末： 6,091円
(既払分配金407円)
騰落率： 23.8%
(分配金再投資ベース)

- (注1) 分配金再投資基準価額は、税引前の分配金を再投資したものとみなして計算したもので、ファンド運用の実質的なパフォーマンスを示すものです。
- (注2) 分配金を再投資するかどうかについてはお客さまがご利用のコースにより異なります。また、ファンドの購入価額により課税条件も異なります。従って、お客さまの損益の状況を示すものではありません。
- (注3) 分配金再投資基準価額は、期首の基準価額に合わせて指数化しています。
- (注4) 当ファンドはベンチマークを定めておりません。

基準価額の主な変動要因

当作成期間の基準価額は上昇しました。主として組み入れているケイマン諸島籍の外国投資信託「シンコウ・グローバル・エクイティ・ファンド（アンヘッジド）－Aクラス」（以下「エクイティファンド（ヘッジなし）A」といいます）の価格上昇が基準価額のプラス要因となりました。

当作成期間の基準価額は1,215円（分配金込み）の値上がりとなりましたが、その内訳はおおよそ表のとおりとなります。Aの実質的な投資資産の価格変動が最大の上昇要因（940円）となりました。

内 訳 (概 算)	当 作 成 期 間
A 実質的な投資資産の価格変動	940円
B 為替レートの変動	351円
C 信託報酬等	△55円
D その他の要因	△21円
E 当作成期間の純損益 (A + B + C + D)	1,215円
F 分配金	△407円
基準価額の騰落額 (E + F)	808円

- ・「A 実質的な投資資産の価格変動」は、当作成期間中における高配当株戦略指数の構成銘柄の変動率を基に算出したものです。
 - ・「B 為替レートの変動」は、当ファンドが実質的な投資対象とする高配当株戦略指数の変動率から実質的な投資資産の変動率を差し引いた値を基に算出しております。
 - ・「C 信託報酬等」は、当ファンドで支払う信託報酬等および外国投資信託の信託報酬等が含まれます。
 - ・「D その他の要因」には、外国投資信託の売買執行タイミングで生ずる雑損益や売買コストなどが含まれます。
- ※上記の数値は「簡便法」により計算しておりますので、実際の数値とは異なります。したがって、あくまで騰落額の要因を知るための目安としてお考えください。各項目の数値は単位未満四捨五入しております。

投資環境

世界主要国の株式市場は上昇しました。米国では、新型コロナウイルスワクチン接種の進展、FOMC（米連邦公開市場委員会）での現行の資産買い入れペース維持等、景気回復に繋がる環境が継続したことから株価は上昇しましたが、5月に入ってインフレ懸念から上値の重い展開となりました。欧州においても米国と同様に堅調に推移しました。一方、日本では緊急事態宣言の再発出や新型コロナウイルスワクチン接種開始が欧米と比較して出遅れたことから、上昇率は劣後しました。

為替市場ではユーロが対米ドル、円で上昇しました。2020年末にかけては、米国での追加経済対策期待、英国とEU（欧州連合）の通商交渉合意などを受けてユーロが堅調に推移しました。年明け後、米国の財政出動が取り沙汰され米国長期金利が上昇する場面もありましたが、ユーロ圏でも長期金利が上昇したことから金利差拡大による米ドルの堅調さも一時的なものとなりました。日本の長期金利の上昇は比較的緩やかであったため、内外金利差は拡大し、円安傾向となりました。

国内短期金融市場では、3ヵ月国庫短期証券利回りは日銀の金融緩和政策の影響からマイナス圏で推移しました。日銀が大規模な金融緩和政策を続けており、国債利回りに低下圧力ががかかっていることが要因となりました。

ポートフォリオについて

●当ファンド

当作成期間を通じて「エクイティファンド（ヘッジなし）A」を高位に組み入れるとともに、国内投資信託「国内マネー・マザーファンド」へも投資するファンド・オブ・ファンズの形式で運用を行いました。

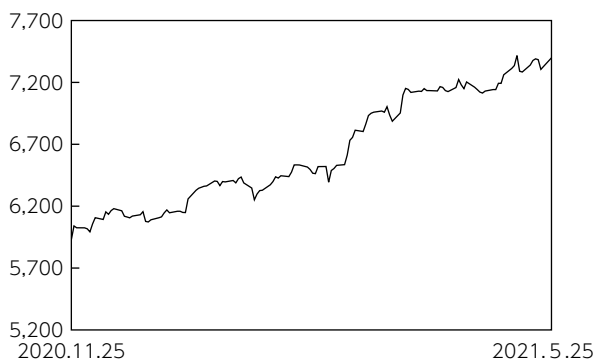
●エクイティファンド（ヘッジなし）A

主として、ドイツ銀行ロンドン支店を相手先とする担保付スワップ取引の投資を通じて、日本を含む世界の高配当株投資戦略の運用成果を反映するクロッキー高配当株指数のひとつである「高配当株戦略指数（円ベース）」に実質的に投資を行い、指数への投資で得られる総合収益の獲得を目指しました。

●国内マネー・マザーファンド

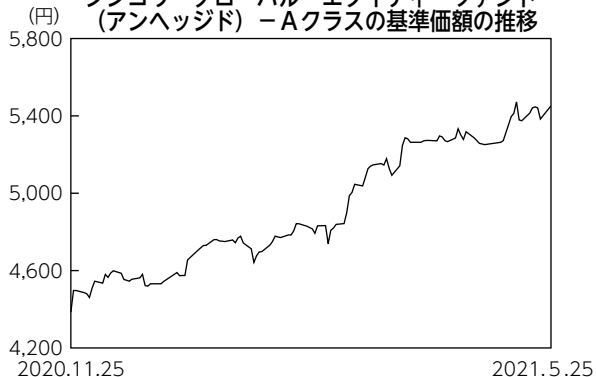
残存期間の短い地方債などで運用を行いました。

高配当株戦略指数（円ベース）の推移



※高配当株戦略指数は、クロッキー高配当世界株指数です。

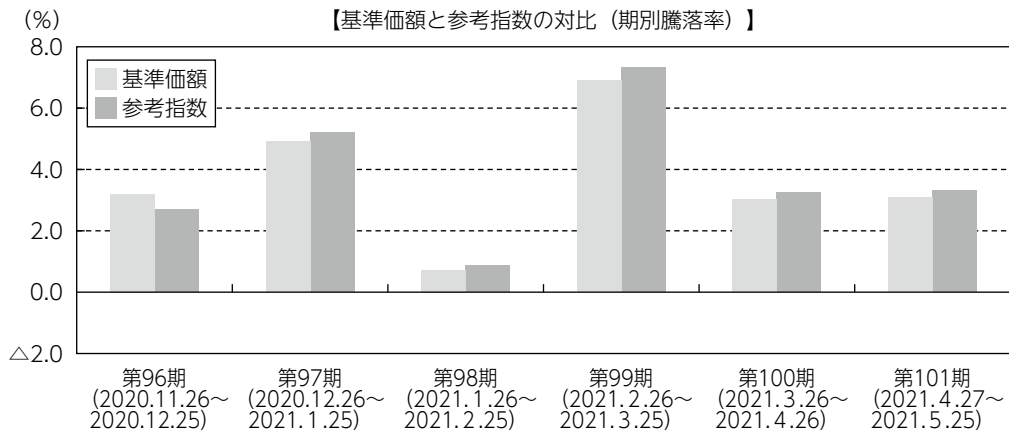
シンコウ・グローバル・エクイティ・ファンド
（アンヘッジ） - Aクラスの基準価額の推移



※基準価額は、当作成期間における分配金を再投資したものとみなして計算しています。

ベンチマークとの差異について

当ファンドは運用の目標となるベンチマークを設けておりません。
 グラフは、基準価額と参考指数の騰落率の対比です。



(注) 基準価額の騰落率は分配金（税引前）込みです。

分配金

収益分配金は、年1回の目標額決定時の基準価額に対して所定の率を乗じて得た額を上限として支払います。第96期は1万口あたり87円、第97期から第101期はそれぞれ1万口当たり64円を分配しました。なお、収益分配金に充てなかった利益は信託財産内に留保し、運用の基本方針に基づいて運用いたします。

■分配原資の内訳（1万口当たり）

項目	第96期	第97期	第98期	第99期	第100期	第101期
	2020年11月26日 ~2020年12月25日	2020年12月26日 ~2021年1月25日	2021年1月26日 ~2021年2月25日	2021年2月26日 ~2021年3月25日	2021年3月26日 ~2021年4月26日	2021年4月27日 ~2021年5月25日
当期分配金（税引前）	87円	64円	64円	64円	64円	64円
対基準価額比率	1.60%	1.14%	1.14%	1.08%	1.06%	1.04%
当期の収益	87円	64円	64円	64円	64円	64円
当期の収益以外	-円	-円	-円	-円	-円	-円
翌期繰越分配対象額	4,707円	4,718円	4,724円	4,735円	4,745円	4,755円

(注1) 「当期の収益」および「当期の収益以外」は、小数点以下切捨てで算出しているためこれらを合計した額と「当期分配金（税引前）」の額が一致しない場合があります。

(注2) 当期分配金の「対基準価額比率」は「当期分配金（税引前）」の期末基準価額（分配金込み）に対する比率で、ファンドの収益率とは異なります。また、小数点第3位を四捨五入しています。

(注3) 「当期の収益」は「経費控除後の配当等収益」および「経費控除後・繰越欠損補填後の売買益（含、評価益）」から分配に充当した金額です。また、「当期の収益以外」は「分配準備積立金」および「収益調整金」から分配に充当した金額です。

今後の運用方針

●当ファンド

引き続き「エクイティファンド（ヘッジなし）A」を高位に維持し、収益の獲得を目指します。

●エクイティファンド（ヘッジなし）A

引き続き担保付スワップ取引への投資を通じて、「高配当株戦略指数（円ベース）」から得られる総合収益の獲得を目指します。

●国内マネー・マザーファンド

日銀は新型コロナウイルスによる景気落ち込みに対処するため、緩和的な金融政策を継続していくと予想しています。そのため、今後も公社債などへの投資を通じて、安定的な運用を目指します。

■ 1万口当たりの費用明細

項目	第96期～第101期		項目の概要
	(2020年11月26日 ～2021年5月25日)		
	金額	比率	
(a) 信託報酬	37円	0.642%	(a) 信託報酬＝期中の平均基準価額×信託報酬率 期中の平均基準価額は5,728円です。
(投信会社)	(11)	(0.190)	投信会社分は、信託財産の運用、運用報告書等各種書類の作成、基準価額の算出等の対価
(販売会社)	(25)	(0.436)	販売会社分は、購入後の情報提供、交付運用報告書等各種書類の送付、口座内でのファンドの管理等の対価
(受託会社)	(1)	(0.016)	受託会社分は、運用財産の保管・管理、投信会社からの運用指図の実行等の対価
(b) その他費用	0	0.001	(b) その他費用＝期中のその他費用÷期中の平均受益権口数
(監査費用)	(0)	(0.001)	監査費用は、監査法人等に支払うファンドの監査にかかる費用
合計	37	0.643	

(注1) 期中の費用（消費税等のかかるものは消費税等を含む）は追加・解約によって受益権口数に変動があるため、簡便法により算出した結果です。なお、その他費用は、このファンドが組入れているマザーファンドが支払った金額のうち、このファンドに対応するものを含みます。

(注2) 金額欄は項目ごとに円未満は四捨五入してあります。

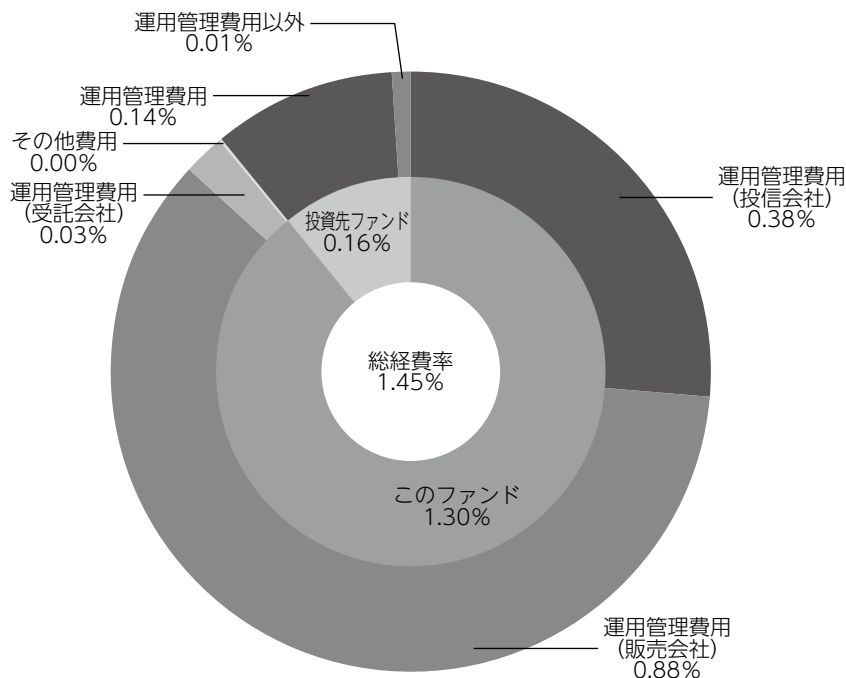
(注3) 比率欄は「1万口当たりのそれぞれの費用金額」を期中の平均基準価額で除して100を乗じたものです。

(注4) 各項目の費用は、このファンドが組入れている投資信託証券（マザーファンドを除く。）が支払った費用を含みません。

(参考情報)

◆総経費率

当作成期中の運用・管理にかかった費用の総額を期中の平均受益権口数に期中の平均基準価額（1口当たり）を乗じた数で除した総経費率（年率）は1.45%です。



総経費率 (①+②+③)	1.45%
①このファンドの費用の比率	1.30%
②投資先ファンドの運用管理費用の比率	0.14%
③投資先ファンドの運用管理費用以外の比率	0.01%

(注1) ①の費用は、1万口当たりの費用明細において用いた簡便法により算出したものです。

(注2) 各費用は、原則として、募集手数料、売買委託手数料および有価証券取引税を含みません。

(注3) 各比率は、年率換算した値です。

(注4) 投資先ファンドとは、このファンドが組入れている投資信託証券（マザーファンドを除く。）です。

(注5) ①の費用は、マザーファンドが支払った費用を含み、投資先ファンドが支払った費用を含みません。

(注6) ①の費用と②③の費用は、計上された期間が異なる場合があります。

(注7) 上記の前提条件で算出したものです。このため、これらの値はあくまでも参考であり、実際に発生した費用の比率と異なります。

■売買及び取引の状況（2020年11月26日から2021年5月25日まで）

投資信託受益証券

		第 96 期 ~ 第 101 期			
		買 付		売 付	
		□ 数	金 額	□ 数	金 額
外国 邦貨 建	シンコウ・グローバル・エクイティ・ ファンド（アンヘッジド）-Aクラス	千□ -	千円 -	千□ 4,924,455.703	千円 2,350,000

(注) 金額は受渡代金です。

■親投資信託受益証券の設定、解約状況（2020年11月26日から2021年5月25日まで）

期中の親投資信託受益証券の設定、解約はありません。

■利害関係人との取引状況等（2020年11月26日から2021年5月25日まで）

期中の利害関係人との取引等はありません。

(注) 利害関係人とは、投資信託及び投資法人に関する法律第11条第1項に規定される利害関係人です。

■組入資産の明細

(1) ファンド・オブ・ファンズが組入れた邦貨建ファンドの明細

フ ァ ン ド 名	第 16 作 成 期 末		第 17 作 成 期 末	
	□ 数	□ 数	評 価 額	比 率
	千□	千円	千円	%
シンコウ・グローバル・エクイティ・ ファンド（アンヘッジド）-Aクラス	41,341,085.623	36,416,629.92	18,288,431	98.1
合 計	41,341,085.623	36,416,629.92	18,288,431	98.1

(注) 比率欄は純資産総額に対する比率です。

(2) 親投資信託残高

	第 16 作 成 期 末		第 17 作 成 期 末	
	□ 数	□ 数	評 価 額	評 価 額
	千□	千円	千円	千円
国内マネー・マザーファンド	4,951	4,951	4,997	4,997

■投資信託財産の構成

2021年5月25日現在

項 目	第 17 作 成 期 末	
	評 価 額	比 率
投 資 信 託 受 益 証 券	18,288,431	96.4
国 内 マ ネ ー ・ マ ザ ー フ ァ ン ド	4,997	0.0
コ ー ル ・ ロ ー ン 等 、 そ の 他	674,448	3.6
投 資 信 託 財 産 総 額	18,967,877	100.0

(注) 評価額の単位未満は切捨ててあります。％は、小数点第2位を四捨五入しています。

■資産、負債、元本および基準価額の状況

(2020年12月25日)、(2021年1月25日)、(2021年2月25日)、(2021年3月25日)、(2021年4月26日)、(2021年5月25日)現在

項 目	第 96 期 末	第 97 期 末	第 98 期 末	第 99 期 末	第 100 期 末	第 101 期 末
(A) 資 産	18,704,952,807円	18,871,729,247円	18,453,666,642円	19,137,469,815円	18,889,571,744円	18,967,877,995円
コール・ローン等	827,001,004	588,719,213	689,947,223	482,774,945	509,152,839	674,448,926
投資信託受益証券(評価額)	17,872,953,784	18,208,012,015	17,758,721,895	18,549,697,346	18,375,421,381	18,288,431,545
国内マネー・マザーファンド(評価額)	4,998,019	4,998,019	4,997,524	4,997,524	4,997,524	4,997,524
未 収 入 金	-	70,000,000	-	100,000,000	-	-
(B) 負 債	430,818,653	367,530,155	409,293,937	301,540,695	249,624,758	328,819,781
未払収益分配金	296,335,223	212,860,421	208,453,802	205,770,801	199,783,900	195,856,696
未 払 解 約 金	114,340,354	134,135,881	180,525,036	77,173,061	28,101,365	113,632,486
未 払 信 託 報 酬	20,082,500	20,472,106	20,254,012	18,540,911	21,674,122	19,272,469
その他未払費用	60,576	61,747	61,087	55,922	65,371	58,130
(C) 純資産総額(A-B)	18,274,134,154	18,504,199,092	18,044,372,705	18,835,929,120	18,639,946,986	18,639,058,214
元 本	34,061,519,943	33,259,440,915	32,570,906,700	32,151,687,781	31,216,234,393	30,602,608,878
次期繰越損益金	△15,787,385,789	△14,755,241,823	△14,526,533,995	△13,315,758,661	△12,576,287,407	△11,963,550,664
(D) 受 益 権 総 口 数	34,061,519,943口	33,259,440,915口	32,570,906,700口	32,151,687,781口	31,216,234,393口	30,602,608,878口
1万口当たり基準価額(C/D)	5,365円	5,564円	5,540円	5,858円	5,971円	6,091円

(注) 第95期末における元本額は34,990,566,469円、当作成期間(第96期～第101期)中における追加設定元本額は1,175,788,274円、同解約元本額は5,563,745,865円です。

■損益の状況

〔自 2020年11月26日 至 2020年12月25日〕〔自 2020年12月26日 至 2021年1月25日〕〔自 2021年1月26日 至 2021年2月25日〕〔自 2021年2月26日 至 2021年3月25日〕〔自 2021年3月26日 至 2021年4月26日〕〔自 2021年4月27日 至 2021年5月25日〕

項 目	第 96 期	第 97 期	第 98 期	第 99 期	第 100 期	第 101 期
(A) 配 当 等 収 益	362,047,523円	252,377,399円	248,742,280円	245,381,750円	237,953,700円	231,748,901円
受 取 配 当 金	362,056,847	252,384,709	248,745,656	245,387,039	237,957,399	231,752,466
受 取 利 息	95	103	26	30	47	33
支 払 利 息	△9,419	△7,413	△3,402	△5,319	△3,746	△3,598
(B) 有 価 証 券 売 買 損 益	228,817,263	638,862,225	△97,685,390	1,000,666,505	334,410,029	344,790,156
売 買 益	244,887,739	655,058,231	3,115,571	1,011,322,466	345,874,496	353,403,614
売 買 損	△16,070,476	△16,196,006	△100,800,961	△10,655,961	△11,464,467	△8,613,458
(C) 信 託 報 酬 等	△20,143,076	△20,533,853	△20,315,099	△18,596,833	△21,739,493	△19,330,599
(D) 当 期 損 益 金 (A+B+C)	570,721,710	870,705,771	130,741,791	1,227,451,422	550,624,236	557,208,458
(E) 前 期 繰 越 損 益 金	△13,457,052,228	△12,815,544,861	△11,809,432,247	△11,669,602,898	△10,312,016,511	△9,676,007,399
(F) 追 加 信 託 差 損 益 金	△2,604,720,048	△2,597,542,312	△2,639,389,737	△2,667,836,384	△2,615,111,232	△2,648,895,027
(配 当 等 相 当 額)	(13,442,266,951)	(13,137,545,070)	(12,886,795,377)	(12,734,846,381)	(12,370,575,373)	(12,151,011,227)
(売 買 損 益 相 当 額)	(△16,046,986,999)	(△15,735,087,382)	(△15,526,185,114)	(△15,402,682,765)	(△14,985,686,605)	(△14,799,906,254)
(G) 合 計 (D + E + F)	△15,491,050,566	△14,542,381,402	△14,318,080,193	△13,109,987,860	△12,376,503,507	△11,767,693,968
(H) 収 益 分 配 金	△296,335,223	△212,860,421	△208,453,802	△205,770,801	△199,783,900	△195,856,696
次 期 繰 越 損 益 金 (G+H)	△15,787,385,789	△14,755,241,823	△14,526,533,995	△13,315,758,661	△12,576,287,407	△11,963,550,664
追 加 信 託 差 損 益 金	△2,604,720,048	△2,597,542,312	△2,639,389,737	△2,667,836,384	△2,615,111,232	△2,648,895,027
(配 当 等 相 当 額)	(13,442,266,959)	(13,137,545,081)	(12,886,795,393)	(12,734,846,382)	(12,370,575,373)	(12,151,011,227)
(売 買 損 益 相 当 額)	(△16,046,987,007)	(△15,735,087,393)	(△15,526,185,130)	(△15,402,682,766)	(△14,985,686,605)	(△14,799,906,254)
分 配 準 備 積 立 金	2,593,755,818	2,555,229,031	2,502,008,916	2,492,172,977	2,442,686,021	2,400,878,008
繰 越 損 益 金	△15,776,421,559	△14,712,928,542	△14,389,153,174	△13,140,095,254	△12,403,862,196	△11,715,533,645

(注1) (B)有価証券売買損益は期末の評価換えによるものを含みます。

(注2) (C)信託報酬等には信託報酬に対する消費税等相当額を含めて表示しています。

(注3) (F)追加信託差損益金とあるのは、信託の追加設定の際、追加設定をした価額から元本を差し引いた差額分をいいます。

(注4) 分配金の計算過程

項 目	第 96 期	第 97 期	第 98 期	第 99 期	第 100 期	第 101 期
(a) 経費控除後の配当等収益	349,710,057円	246,566,512円	228,430,313円	241,723,019円	228,916,531円	223,977,954円
(b) 経費控除後の有価証券売買等損益	0	0	0	0	0	0
(c) 収 益 調 整 金	13,442,266,959	13,137,545,081	12,886,795,393	12,734,846,382	12,370,575,373	12,151,011,227
(d) 分 配 準 備 積 立 金	2,540,380,984	2,521,522,940	2,482,032,405	2,456,220,759	2,413,553,390	2,372,756,750
(e) 当 期 分 配 対 象 額 (a+b+c+d)	16,332,358,000	15,905,634,533	15,597,258,111	15,432,790,160	15,013,045,294	14,747,745,931
(f) 1万口当たり当期分配対象額	4,794.96	4,782.29	4,788.71	4,799.99	4,809.37	4,819.11
(g) 分 配 金	296,335,223	212,860,421	208,453,802	205,770,801	199,783,900	195,856,696
(h) 1万口当たり分配金	87	64	64	64	64	64

■分配金のお知らせ

決算期	第 96 期	第 97 期	第 98 期	第 99 期	第 100 期	第 101 期
1 万口当たり分配金	87円	64円	64円	64円	64円	64円

※分配金を再投資する場合、分配金は税引後自動的に無手数料で再投資されます。

分配金の課税上の取扱いについて

- ・追加型株式投資信託の分配金には、課税扱いとなる「普通分配金」と、非課税扱いとなる「元本払戻金（特別分配金）」があります。
 - 分配落ち後の基準価額が個別元本と同額または個別元本を上回る場合には、分配金の全額が普通分配金となります。
 - 分配落ち後の基準価額が個別元本を下回る場合には、下回る部分の額が元本払戻金（特別分配金）、分配金から元本払戻金（特別分配金）を控除した額が普通分配金となります。
- ・元本払戻金（特別分配金）が発生した場合は、分配金発生時における受益者毎の個別元本から当該元本払戻金（特別分配金）を控除した額が、その後の受益者毎の個別元本となります。

シンコウ・グローバル・エクイティ・ファンド (アンヘッジド) – Aクラス／Bクラス

当ファンドの仕組みは次の通りです。

形態	ケイマン諸島籍外国投資信託／円建受益証券
運用方針	主としてスワップ取引を通じて、「クロッキー高配当世界株指数（円建て、円ヘッジなし）」のリターン（コスト控除後）を享受することを目指します。スワップ取引の相手方はドイツ銀行ロンドン支店となります。
主な投資制限	<ul style="list-style-type: none"> ・原則として、上述のスワップ取引を行う以外にはリスク資産への投資は行いません。 ・有価証券の空売りは行いません。 ・純資産総額の10%を超える借り入れは行いません。 ・流動性に欠ける資産への投資は、純資産総額の15%以内とします。
決算日	12月末
関係法人	投資顧問会社：アセットマネジメントOne株式会社 受託会社：ファーストカリビアン・インターナショナル・バンク・アンド・トラスト・カンパニー（ケイマン）リミテッド 管理事務代行会社兼保管受託銀行：ミズホ・バンク（USA）
信託報酬等	純資産総額に対し年率0.145% 上記料率には、投資顧問会社、受託会社、管理事務代行会社ならびに保管受託銀行への報酬が含まれます。ただし、これらの報酬の中には取引頻度に応じた額や最低支払額が設定されているものがあるため、取引頻度や資産規模などにより上記料率を上回る場合があります。なお、最低支払額として、受託会社に対し年15,000米ドル、管理事務代行会社に対し年45,000米ドルが設定されています。この他に、監査報酬、弁護士費用および当初設定にかかる諸費用などが支払われます。

「シンコウ・グローバル・エクイティ・ファンド（アンヘッジド）－Aクラス」、「シンコウ・グローバル・エクイティ・ファンド（アンヘッジド）－Bクラス」は、「シンコウ・グローバル・エクイティ・ファンド（アンヘッジド）」を構成する個別クラスとなっております。

「シンコウ・グローバル・エクイティ・ファンド（アンヘッジド）」は、同ファンドの国籍において一般に公正妥当と認められる会計原則に準拠した財務諸表が作成され、現地監査人による監査を受けております。

なお、以下は入手しうる直近の現地監査済み財務諸表の原文の一部を委託会社が和訳したものでありますが、あくまで参考和訳であり正確性を保証するものではありません。

「シンコウ・グローバル・エクイティ・ファンド（アンヘッジド）」の状況

(1) 財政状態計算書

2020年12月31日現在

(日本円表示)

資産		
損益を通じて公正価値で測定する金融資産 (取得原価：16,254,492,600円)		18,995,260,751
現金		276,703,482
資産合計		19,271,964,233
負債		
未払管理事務代行報酬及び未払保管受託報酬		4,233,897
未払管理報酬		2,458,379
未払専門家報酬		2,952,807
未払受託者報酬		491,672
その他の負債		512,382
負債合計（受益者に帰属する純資産を除く）		10,649,137
受益者に帰属する純資産		19,261,315,096
1口当たりの純資産価額		
クラスAファンド証券 (発行済ファンド証券口数 40,236,275,968口)		0.4483
クラスBファンド証券 (発行済ファンド証券口数 940,708,816口)		1.3018

(2) 包括利益計算書

2020年12月31日に終了した会計年度

(日本円表示)

投資収益／（損失）	
損益を通じて公正価値で測定する金融資産にかかる実現純利益	1,036,756,993
損益を通じて公正価値で測定する金融資産にかかる未実現（損失）／利益の変動純額	(4,594,217,242)
	(3,557,460,249)
費用	
管理事務代行報酬及び保管受託報酬	19,259,991
管理報酬	11,239,742
受託者報酬	2,259,345
専門家報酬	3,041,320
その他報酬	316,183
	36,116,581
純投資（損失）／利益	(3,593,576,830)
財務費用	
受益者への分配金	(4,824,860,687)
運用より生じた受益者に帰属する純資産の（減少）／増加額	(8,418,437,517)

(3) 損益を通じて公正価値で測定する金融資産

2020年12月31日現在

	取得原価	公正価値
トータル・リターン・スワップ契約	16,254,492,600	18,995,260,751
	16,254,492,600	18,995,260,751

国内マネー・マザーファンド 運用報告書

第13期 (決算日 2021年1月15日)
(計算期間 2020年1月16日～2021年1月15日)

国内マネー・マザーファンドの第13期の運用状況をご報告申し上げます。

当ファンドの仕組みは次の通りです。

信託期間	原則、無期限です。
運用方針	主として本邦通貨建ての短期公社債に投資することにより、安定した収益の確保を目指した運用を行います。
主要投資対象	本邦通貨建ての公社債を主要投資対象とします。
主な組入制限	株式への投資は行いません。外貨建資産への投資は行いません。

■最近3期の運用実績

決算期	基準価額		債券組入 比率	債券先物 比率	純資産 総額
	円	期中 騰落率			
11期 (2019年1月15日)	10,097	△0.1	—	—	百万円 470
12期 (2020年1月15日)	10,093	△0.0	96.4	—	312
13期 (2021年1月15日)	10,093	0.0	81.3	—	312

(注1) 債券先物比率は、買建比率－売建比率です。

(注2) 当ファンドのコンセプトに適した指数が存在しないため、ベンチマークおよび参考指数を定めておりません。

(注3) △ (白三角) はマイナスを意味しています (以下同じ)。

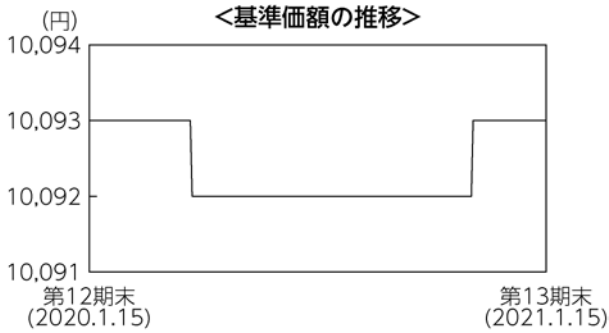
■当期中の基準価額の推移

年 月 日	基 準 価 額		債券組入 比 率	債券先物 比 率
	円	騰 落 率		
(期 首) 2020 年 1 月 15 日	10,093	—	96.4	—
1 月 末	10,093	0.0	96.3	—
2 月 末	10,093	0.0	96.2	—
3 月 末	10,093	0.0	20.5	—
4 月 末	10,092	△0.0	82.0	—
5 月 末	10,092	△0.0	81.9	—
6 月 末	10,092	△0.0	81.8	—
7 月 末	10,092	△0.0	81.8	—
8 月 末	10,092	△0.0	81.7	—
9 月 末	10,092	△0.0	81.6	—
10 月 末	10,092	△0.0	81.5	—
11 月 末	10,093	0.0	81.4	—
12 月 末	10,093	0.0	81.3	—
(期 末) 2021 年 1 月 15 日	10,093	0.0	81.3	—

(注1) 騰落率は期首比です。

(注2) 債券先物比率は、買建比率－売建比率です。

■当期の運用経過（2020年1月16日から2021年1月15日まで）



基準価額の推移

当ファンドの基準価額は前期末比で横ばいとなりました。

基準価額の主な変動要因

当ファンドは、主としてわが国の短期公社債に投資し、安定した収益の確保を目指した運用を行いました。日銀のマイナス金利政策などは基準価額に対するマイナス要因となりましたが、保有債券のインカム収入などがプラス要因となったことから、基準価額は前期末比横ばいとなりました。

投資環境

国内短期金融市場では、3ヵ月国庫短期証券利回りは日銀の金融緩和政策の影響からマイナス圏で推移しました。日銀が大規模な金融緩和政策を続けており、国債利回りに低下圧力がかかっていることが要因となりました。

ポートフォリオについて

流動性や信用力を勘案し、残存1年以内の公社債を中心に運用を行いました。

今後の運用方針

引き続き短期公社債などを中心に投資を行い、安定した収益の確保を目指しますが、市場環境によっては、目標とする運用ができない場合があります。

■ 1万口当たりの費用明細

計算期間中に発生した費用はありません。

■ 売買及び取引の状況 (2020年1月16日から2021年1月15日まで)

公社債

		買付額	売付額
国	内地債券証券	千円 256,304	千円 - (300,000)

(注1) 金額は受渡代金です(経過利子分は含まれておりません)。

(注2) () 内は償還による減少分で、上段の数字には含まれておりません。

■ 利害関係人との取引状況等 (2020年1月16日から2021年1月15日まで)

期中の利害関係人との取引等はありません。

(注) 利害関係人とは、投資信託及び投資法人に関する法律第11条第1項に規定される利害関係人です。

■ 組入資産の明細

公社債

(A) 債券種類別開示

国内(邦貨建)公社債

区分	当 期				末		
	額面金額	評価額	組入比率	うちBB格以下組入比率	残存期間別組入比率		
	千円	千円	%	%	5年以上	2年以上	2年未満
地方債券証券	253,300	253,779	81.3	81.3	-	-	81.3
合 計	253,300	253,779	81.3	81.3	-	-	81.3

(注1) 組入比率は、期末の純資産総額に対する評価額の比率であり、小数点第2位を四捨五入しています。

(注2) 無格付銘柄については、BB格以下に含めて表示しています。

(B) 個別銘柄開示

国内(邦貨建)公社債銘柄別

銘柄	当 期			
	利 率	額 面 金 額	評 価 額	償 還 年 月 日
(地方債券証券)	%	千円	千円	
94回 共同発行市場公募地方債	1.2400	50,300	50,316	2021/01/25
346回 大阪府公募公債	1.2500	13,000	13,005	2021/01/28
96回 共同発行市場公募地方債	1.2900	190,000	190,456	2021/03/25
合 計	-	253,300	253,779	-

■投資信託財産の構成

2021年1月15日現在

項 目	当 期 末	
	評 価 額	比 率
公 社 債	253,779	81.3
コ ー ル ・ ロ ー ン 等 、 そ の 他	58,442	18.7
投 資 信 託 財 産 総 額	312,222	100.0

(注) 評価額の単位未満は切捨ててあります。％は、小数点第2位を四捨五入しています。

■資産、負債、元本および基準価額の状況

(2021年1月15日)現在

項 目	当 期 末
(A) 資 産	312,222,339円
コ ー ル ・ ロ ー ン 等	57,162,500
地 方 債 証 券(評価額)	253,779,398
未 収 利 息	1,280,441
(B) 負 債	-
(C) 純 資 産 総 額(A-B)	312,222,339
元 本	309,355,418
次 期 繰 越 損 益 金	2,866,921
(D) 受 益 権 総 口 数	309,355,418口
1 万 口 当 た り 基 準 価 額(C/D)	10,093円

(注1) 期首元本額 309,355,418円
 追加設定元本額 -円
 一部解約元本額 -円

(注2) 期末における元本の内訳
 世界高配当株セレクト (目標払出し型) 毎月決算・為替ヘッジなしコース 4,951,966円
 世界高配当株セレクト (目標払出し型) 毎月決算・為替ヘッジありコース 4,951,966円
 世界高配当株セレクト (目標払出し型) 年2回決算・為替ヘッジなしコース 990,394円
 世界高配当株セレクト (目標払出し型) 年2回決算・為替ヘッジありコース 990,394円
 グローバル・アロケーション・オープン Aコース (年1回決算・為替ヘッジなし) 19,702,509円
 グローバル・アロケーション・オープン Bコース (年4回決算・為替ヘッジなし) 267,875,131円
 グローバル・アロケーション・オープン Cコース (年1回決算・限定為替ヘッジ) 4,947,950円
 グローバル・アロケーション・オープン Dコース (年4回決算・限定為替ヘッジ) 4,945,108円
 期末元本合計 309,355,418円

■損益の状況

当期 自2020年1月16日 至2021年1月15日

項 目	当 期
(A) 受 取 利 息 等 収 益	3,372,115円
受 取 利 息	3,394,052
支 払 利 息	△21,937
(B) 有 価 証 券 売 買 損 益	△3,379,104
売 買 損	△3,379,104
(C) 当 期 損 益 金(A+B)	△6,989
(D) 前 期 繰 越 損 益 金	2,873,910
(E) 合 計(C+D)	2,866,921
次 期 繰 越 損 益 金(E)	2,866,921

(注) (B)有価証券売買損益は期末の評価換えによるものを含みます。