

## 運用報告書 (全体版)

### ワールド・インフラ好配当株式ファンド (毎月決算型)

当ファンドの仕組みは次の通りです。

商品分類	追加型投信／内外／株式	
信託期間	2012年7月31日から2022年7月15日までです。	
運用方針	配当等収益の確保と投資信託財産の成長を目指して運用を行います。	
主要運用対象	当ファンド	世界好配当ビュア・インフラ株式マザーファンド受益証券
	世界好配当ビュア・インフラ株式マザーファンド	新興国および日本を含む世界各国のインフラ関連企業が発行する上場株式（預託証券を含みます。）、株式に類似する権利およびインフラ関連の上場投資信託証券（以下総称して「株式等」といいます。）。
組入制限	当ファンドの世界好配当ビュア・インフラ株式マザーファンド組入上限比率	制限なし
	世界好配当ビュア・インフラ株式マザーファンドの組入上限比率	株式等への投資割合には制限を設けません。
分配方針	分配対象額の範囲は、繰越分を含めた経費控除後の利子・配当等収益と売買益（評価益を含みます。）等の全額とします。分配金額は、原則として利子・配当等収益相当額を基礎として、安定的な収益分配を行うことを目指して委託者が決定します。ただし、分配対象額が少額の場合には、分配を行わないことがあります。また、毎年1月および7月の決算時の分配金額は、基準価額水準等を勘案し、上記分配相当額のほか、分配対象額の範囲内で委託者が決定する額を付加して分配を行う場合があります。留保益の運用については、特に制限を設けず、運用の基本方針に基づいた運用を行います。	

愛称：世界のかけ橋（毎月決算型）

第76期	<決算日	2019年2月15日>
第77期	<決算日	2019年3月15日>
第78期	<決算日	2019年4月15日>
第79期	<決算日	2019年5月15日>
第80期	<決算日	2019年6月17日>
第81期	<決算日	2019年7月16日>

受益者の皆さまへ

毎々格別のお引立てに預かり厚くお礼申し上げます。

さて、「ワールド・インフラ好配当株式ファンド（毎月決算型）」は、2019年7月16日に第81期の決算を行いました。ここに、運用経過等をご報告申し上げます。

今後とも一層のご愛顧を賜りますようお願い申し上げます。

<運用報告書に関するお問い合わせ先>

コールセンター：0120-104-694

受付時間：営業日の午前9時から午後5時まで

お客さまのお取引内容につきましては、購入された販売会社にお問い合わせください。

アセットマネジメントOne 株式会社

東京都千代田区丸の内1-8-2

<http://www.am-one.co.jp/>

○最近30期の運用実績

決 算 期	基 準 (分配落)	価 額			参 考 指 数	株 式 組 入 比 率	投 資 信 託 組 入 比 率	純 資 産 総 額
		税 分	込 配	み 金				
	円	円	%		%	%	%	百万円
52期(2017年2月15日)	9,738	120	1.3	557,368.83	3.0	88.3	5.8	28,703
53期(2017年3月15日)	9,575	120	△ 0.4	550,984.20	△1.1	89.8	5.2	31,658
54期(2017年4月17日)	9,439	120	△ 0.2	544,205.98	△1.2	90.2	5.6	33,699
55期(2017年5月15日)	9,793	120	5.0	568,934.25	4.5	90.5	5.7	35,226
56期(2017年6月15日)	9,531	70	△ 2.0	555,633.05	△2.3	88.8	5.9	35,777
57期(2017年7月18日)	9,739	70	2.9	572,575.63	3.0	91.0	4.7	36,204
58期(2017年8月15日)	9,541	70	△ 1.3	561,115.48	△2.0	90.8	4.9	35,051
59期(2017年9月15日)	9,741	70	2.8	574,865.28	2.5	91.4	4.9	35,438
60期(2017年10月16日)	9,685	70	0.1	575,862.56	0.2	89.7	4.5	34,218
61期(2017年11月15日)	9,539	70	△ 0.8	568,302.17	△1.3	90.8	4.9	33,273
62期(2017年12月15日)	9,517	70	0.5	572,353.16	0.7	91.3	4.4	32,689
63期(2018年1月15日)	9,385	70	△ 0.7	572,117.57	△0.0	89.8	3.6	31,690
64期(2018年2月15日)	8,376	70	△10.0	516,904.26	△9.7	89.9	5.0	27,851
65期(2018年3月15日)	8,307	70	0.0	512,825.35	△0.8	90.9	5.1	27,519
66期(2018年4月16日)	8,222	50	△ 0.4	514,146.15	0.3	90.0	5.0	27,024
67期(2018年5月15日)	8,513	50	4.1	543,069.24	5.6	90.2	4.7	27,301
68期(2018年6月15日)	8,469	50	0.1	543,572.72	0.1	90.5	4.7	26,594
69期(2018年7月17日)	8,782	50	4.3	565,129.06	4.0	89.5	4.9	27,031
70期(2018年8月15日)	8,829	50	1.1	567,723.36	0.5	91.1	4.4	26,605
71期(2018年9月18日)	8,659	50	△ 1.4	563,511.37	△0.7	89.5	4.6	25,679
72期(2018年10月15日)	8,378	50	△ 2.7	543,269.32	△3.6	91.0	4.0	24,495
73期(2018年11月15日)	8,322	50	△ 0.1	544,575.92	0.2	90.4	3.8	23,962
74期(2018年12月17日)	8,153	50	△ 1.4	544,503.95	△0.0	91.2	4.0	23,237
75期(2019年1月15日)	7,948	50	△ 1.9	522,559.54	△4.0	91.0	3.8	22,490
76期(2019年2月15日)	8,411	50	6.5	559,489.04	7.1	91.8	3.8	23,443
77期(2019年3月15日)	8,879	50	6.2	587,646.94	5.0	91.3	3.9	23,961
78期(2019年4月15日)	8,977	50	1.7	600,421.76	2.2	91.5	4.1	23,286
79期(2019年5月15日)	8,623	50	△ 3.4	580,556.29	△3.3	91.0	3.6	21,951
80期(2019年6月17日)	8,699	50	1.5	583,398.80	0.5	92.0	3.2	22,015
81期(2019年7月16日)	8,902	50	2.9	597,964.85	2.5	92.8	2.8	21,949

※基準価額の騰落率は分配金込み。

※△（白三角）はマイナスを意味しています（以下同じ）。

※株式組入比率および投資信託証券組入比率は実質比率を記載しております。

※参考指数はDow Jones Brookfield Global Infrastructure Composite Yield Index Total Return（円換算）です。

※同指数は、Dow Jones Brookfield Global Infrastructure Composite Yield Index Total ReturnをアセットマネジメントOneが円換算したものです。

※同指数は、当ファンドのベンチマークではありません。ベンチマークとは、ファンドの運用成果の評価基準（目標基準）となる指標をいい、約款または投資信託説明書（目論見書）において、その旨の記載があるものを指します。

## ○当作成期中の基準価額と市況等の推移

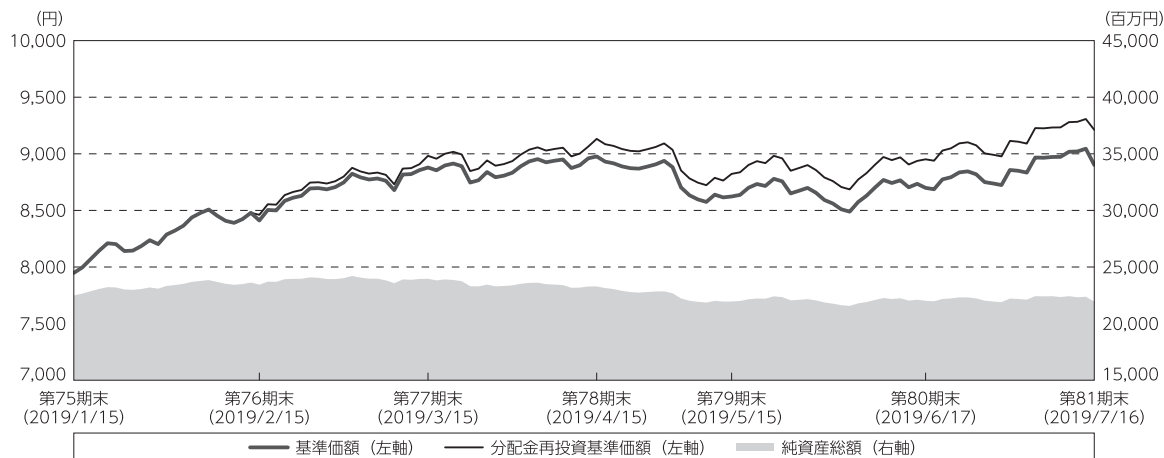
決算期	年 月 日	基準 価 額		参 考 指 数		株 式 組 入 比 率	投 資 信 託 証 券 組 入 比 率
			騰 落 率		騰 落 率		
第76期	(期 首) 2019年1月15日	円 7,948	% —	522,559.54	% —	% 91.0	% 3.8
	1月末	8,322	4.7	546,833.19	4.6	90.9	3.7
	(期 末) 2019年2月15日	8,461	6.5	559,489.04	7.1	91.8	3.8
第77期	(期 首) 2019年2月15日	8,411	—	559,489.04	—	91.8	3.8
	2月末	8,706	3.5	572,870.83	2.4	92.2	3.8
	(期 末) 2019年3月15日	8,929	6.2	587,646.94	5.0	91.3	3.9
第78期	(期 首) 2019年3月15日	8,879	—	587,646.94	—	91.3	3.9
	3月末	8,807	△0.8	584,847.38	△0.5	91.9	4.0
	(期 末) 2019年4月15日	9,027	1.7	600,421.76	2.2	91.5	4.1
第79期	(期 首) 2019年4月15日	8,977	—	600,421.76	—	91.5	4.1
	4月末	8,882	△1.1	592,799.41	△1.3	92.4	3.9
	(期 末) 2019年5月15日	8,673	△3.4	580,556.29	△3.3	91.0	3.6
第80期	(期 首) 2019年5月15日	8,623	—	580,556.29	—	91.0	3.6
	5月末	8,561	△0.7	572,287.44	△1.4	90.9	3.2
	(期 末) 2019年6月17日	8,749	1.5	583,398.80	0.5	92.0	3.2
第81期	(期 首) 2019年6月17日	8,699	—	583,398.80	—	92.0	3.2
	6月末	8,724	0.3	582,202.89	△0.2	92.1	3.1
	(期 末) 2019年7月16日	8,952	2.9	597,964.85	2.5	92.8	2.8

※期末基準価額は分配金込み、騰落率は期首比。

※株式組入比率および投資信託証券組入比率は実質比率を記載しております。

## 運用経過の説明

### 基準価額等の推移（2019年1月16日～2019年7月16日）



第76期首：7,948円

第81期末：8,902円（既払分配金：300円）

騰落率：15.9%（分配金再投資ベース）

- (注1) 分配金再投資基準価額は、税引前の分配金を再投資したものとみなして計算したもので、ファンド運用の実質的なパフォーマンスを示すものではありません。
- (注2) 分配金を再投資するかどうかについてはお客さまが利用するコースにより異なります。また、ファンドの購入価額により課税条件も異なります。従って、お客さまの損益の状況を示すものではありません。
- (注3) 分配金再投資基準価額は、期首の基準価額に合わせて指数化しています。
- (注4) 上記騰落率は、小数点以下第2位を四捨五入して表示してあります。
- (注5) 当ファンドはベンチマークを定めておりません。

### 基準価額の主な変動要因

世界好配当ピュア・インフラ株式マザーファンド（以下「マザーファンド」といいます。）を通じて主として世界のインフラ関連企業が発行する上場株式等に実質的に投資します。当作成期間はマザーファンドを高位に組み入れ、為替要因がマイナスとなった一方、株式要因がプラスに寄与し基準価額は上昇しました。

当作成期間の株式については、すべてのセクターがプラス寄与となりました。特に「通信」や「有料道路」などのセクターが大きく上昇しました。為替については、主要な投資対象通貨が対円で下落したため、基準価額に対してマイナスに寄与しました。

## 投資環境（2019年1月16日～2019年7月16日）

第76期初のグローバル株式市場は、パウエルFRB（米国連邦準備制度理事会）議長が利上げ停止を示唆したことが好感されて上昇して始まりました。その後も、米中貿易交渉の進展期待などから上昇トレンドを迎えました。2019年3月にはECB（欧州中央銀行）が域内の成長見通しを下方修正したことや米国の長短金利が逆転（逆イールド）し景気後退懸念が強まったことなどから軟調に転じる場面があったものの、4月に入ると英国のEU（欧州連合）離脱延期の決定や中国の経済指標の改善などが好感され上昇基調となりました。5月にはトランプ政権が対中追加関税の引き上げを発表し、貿易摩擦による世界経済の悪化懸念が強まると大きく下落する展開となりました。6月に入ると、パウエルFRB議長の講演などを受けて欧米で金融緩和期待が広がったことから反発し、米中貿易交渉の再開期待が広がったことで第81期末にかけて上昇しました。

一方、グローバルインフラ株式市場も、長期金利下落などを受けてグローバル株式をやや上回るパフォーマンスとなりました。

## ポートフォリオについて（2019年1月16日～2019年7月16日）

### ●当ファンド

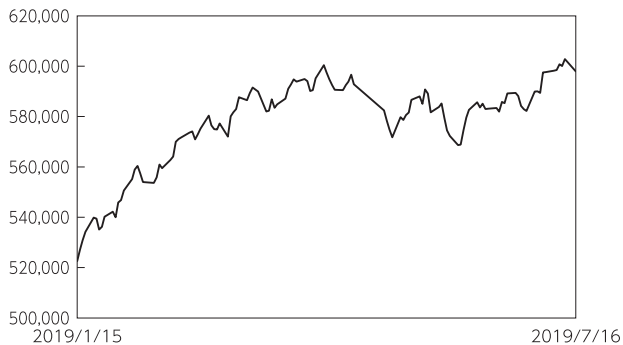
当作成期間を通じて概ねマザーファンドの組入比率は高位を維持しました。第81期末時点のマザーファンドの組入比率は98.0%としました。実質株式等組入比率は、95.7%程度としています。

当作成期間の基準価額の騰落率は+15.9%（分配金再投資ベース）となり、Dow Jones Brookfield Global Infrastructure Composite Yield Index Total Return（円換算）（以下「参考指数」といいます）は、同期間で+14.4%となりました。

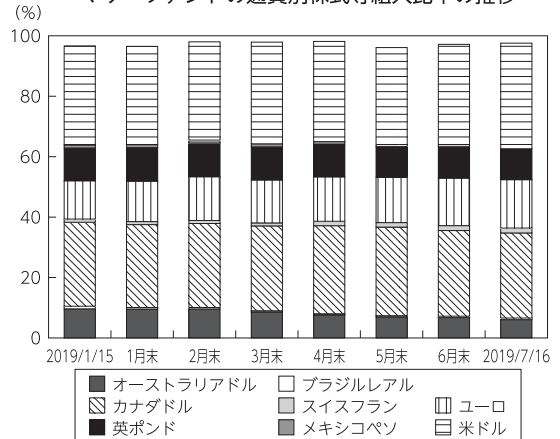
### ●マザーファンド

当作成期間、高配当利回りの安定的な実現と長期的な成長が見込めるピュア（純粋）なインフラ企業を重点的に選択するという投資目的に沿うようポートフォリオ構築を行いました。

Dow Jones Brookfield Global Infrastructure Composite Yield Index Total Return（円換算）の推移



マザーファンドの通貨別株式等組入比率の推移

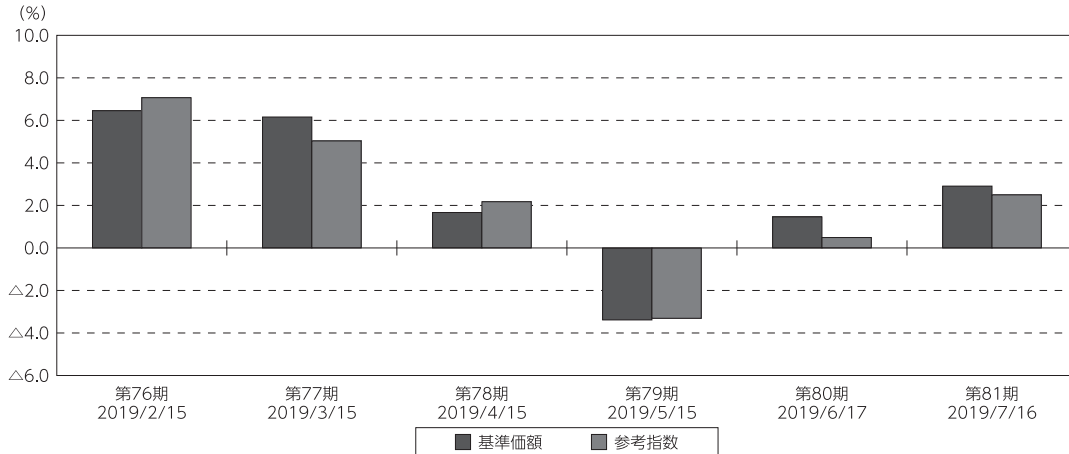


※比率はマザーファンドの純資産総額に対する割合

## ベンチマークとの差異について（2019年1月16日～2019年7月16日）

当ファンドは運用の目標となるベンチマークを設けておりません。  
以下のグラフは、基準価額と参考指数の騰落率の対比です。

【基準価額と参考指数の対比（期別騰落率）】



(注) 基準価額の騰落率は分配金（税引前）込みです。

## 分配金（2019年1月16日～2019年7月16日）

収益分配金につきましては運用実績・分配原資等を勘案し、以下の表の通りとさせていただきます。なお、収益分配金に充てなかった利益は信託財産内に留保し、運用の基本方針に基づいて運用いたします。

### 分配原資の内訳

(単位:円、1万円当たり、税込み)

項目	第76期	第77期	第78期	第79期	第80期	第81期
	2019年1月16日～ 2019年2月15日	2019年2月16日～ 2019年3月15日	2019年3月16日～ 2019年4月15日	2019年4月16日～ 2019年5月15日	2019年5月16日～ 2019年6月17日	2019年6月18日～ 2019年7月16日
当期分配金	50	50	50	50	50	50
(対基準価額比率)	0.591%	0.560%	0.554%	0.577%	0.571%	0.559%
当期の収益	5	10	22	20	35	28
当期の収益以外	45	40	27	30	15	21
翌期繰越分配対象額	799	769	743	714	707	686

- (注1) 「当期の収益」および「当期の収益以外」は、小数点以下切捨てで算出しているためこれらを合計した額と「当期分配金」（税込み）の額が一致しない場合があります。
- (注2) 当期分配金の「対基準価額比率」は「当期分配金」（税込み）の期末基準価額（分配金込み）に対する比率で、ファンドの収益率とは異なります。
- (注3) 「当期の収益」は「経費控除後の配当等収益」および「経費控除後・繰越欠損補填後の売買益（含、評価益）」から分配に充当した金額です。また、「当期の収益以外」は「分配準備積立金」および「収益調整金」から分配に充当した金額です。

## 今後の運用方針

### ●市況の見通し

グローバルインフラ株式市場の見通しは、堅調な経済活動と安定した資金調達市場に支えられ、依然として明るいものと考えます。引き続き、コアインフラ資産によって創出される長期的キャッシュフローに重点を置いて運用しています。

北米の「石油・ガス貯蔵・配送」セクターに対する見通しはシェールガス革命による生産量が増加していることから引き続きポジティブに見ています。二酸化炭素排出量削減の努力により、中国の液化天然ガス輸入は急増しており、近い将来に想定される液化天然ガスの供給不足を回避するためには依然として供給のための投資が必要とされています。

公益銘柄及び通信銘柄に対してはバリュエーションの観点から魅力的な水準ではないものの、英国の公益銘柄や欧州の通信銘柄などを選択的に投資していきます。

### ●当ファンドの運用方針

引き続き、マザーファンドの高位組み入れを通じて世界のインフラ関連企業が発行する上場株式などに実質的に投資を行い、配当等収益の確保と投資信託財産の成長を目指して運用を行います。

### ●マザーファンドの運用方針

資産クラスとしてのグローバルインフラ株式は、現在の低金利環境下において魅力的な利回りを提供するディフェンシブ資産に対する投資家需要が継続しており、引き続き割安と判断される魅力的な銘柄に厳選して投資を行っていきます。しかしながら、マクロ経済動向や最近の地政学的イベントがグローバルインフラ株式に対してネガティブな影響を与える可能性があるため、注意を払っていく方針です。

## ○ 1 万口当たりの費用明細

（2019年1月16日～2019年7月16日）

項 目	第76期～第81期		項 目 の 概 要
	金 額	比 率	
(a) 信 託 報 酬	円 78	% 0.905	(a) 信託報酬＝期中の平均基準価額×信託報酬率
（ 投 信 会 社 ）	(41)	(0.474)	投信会社分は、信託財産の運用、運用報告書等各種書類の作成、基準価額の算出等の対価
（ 販 売 会 社 ）	(35)	(0.404)	販売会社分は、購入後の情報提供、交付運用報告書等各種書類の送付、口座内でのファンドの管理等の対価
（ 受 託 会 社 ）	( 2 )	(0.027)	受託会社分は、運用財産の保管・管理、投信会社からの運用指図の実行等の対価
(b) 売 買 委 託 手 数 料	4	0.051	(b) 売買委託手数料＝期中の売買委託手数料÷期中の平均受益権口数 売買委託手数料は、組入有価証券等の売買の際に発生する手数料
（ 株 式 ）	( 4 )	(0.047)	
（ 投 資 信 託 証 券 ）	( 0 )	(0.004)	
(c) 有 価 証 券 取 引 税	0	0.005	(c) 有価証券取引税＝期中の有価証券取引税÷期中の平均受益権口数 有価証券取引税は、有価証券の取引の都度発生する取引に関する税金
（ 株 式 ）	( 0 )	(0.005)	
（ 投 資 信 託 証 券 ）	( 0 )	(0.000)	
(d) そ の 他 費 用	5	0.058	(d) その他費用＝期中のその他費用÷期中の平均受益権口数
（ 保 管 費 用 ）	( 1 )	(0.016)	保管費用は、外国での資産の保管等に要する費用
（ 監 査 費 用 ）	( 0 )	(0.002)	監査費用は、監査法人等に支払うファンドの監査にかかる費用
（ そ の 他 ）	( 3 )	(0.040)	その他は、信託事務の処理に要する諸費用
合 計	87	1.019	
期中の平均基準価額は、8,667円です。			

※期中の費用（消費税等のかかるものは消費税等を含む）は追加・解約によって受益権口数に変動があるため、簡便法により算出した結果です。なお、売買委託手数料、有価証券取引税およびその他費用は、このファンドが組入れているマザーファンドが支払った金額のうち、このファンドに対応するものを含みます。

※金額欄は項目ごとに円未満は四捨五入してあります。

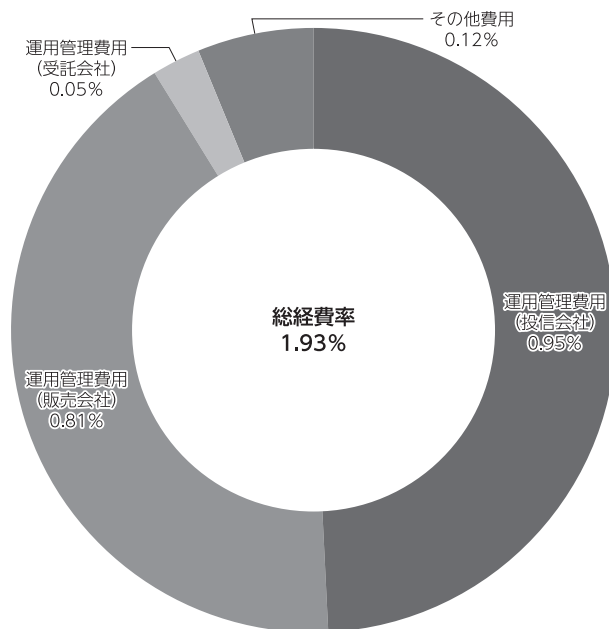
※比率欄は「1万口当たりのそれぞれの費用金額」（円未満の端数を含む）を期中の平均基準価額で除して100を乗じたものです。項目ごとに小数点以下第4位を四捨五入してあります。



（参考情報）

◆総経費率

当作成期中の運用・管理にかかった費用の総額を期中の平均受益権口数に期中の平均基準価額（1口当たり）を乗じた数で除した総経費率（年率）は1.93%です。



（注1）1万口当たりの費用明細において用いた簡便法により算出したものです。

（注2）各費用は、原則として、募集手数料、売買委託手数料および有価証券取引税を含みません。

（注3）各比率は、年率換算した値です。

（注4）上記の前提条件で算出したものです。このため、これらの値はあくまでも参考であり、実際に発生した費用の比率と異なります。

## ○売買及び取引の状況

(2019年1月16日～2019年7月16日)

## 親投資信託受益証券の設定、解約状況

銘	柄	第76期～第81期			
		設		解	
		口	金	口	金
		数	額	数	額
		千口	千円	千口	千円
世界好配当ピュア・インフラ株式マザーファンド		23,811	65,000	1,538,209	4,228,000

## ○株式売買比率

(2019年1月16日～2019年7月16日)

## 株式売買金額の平均組入株式時価総額に対する割合

項	目	第76期～第81期	
		世界好配当ピュア・インフラ株式マザーファンド	
(a)	当作成期中の株式売買金額	9,520,958千円	
(b)	当作成期中の平均組入株式時価総額	25,979,525千円	
(c)	売買高比率 (a) / (b)	0.36	

※(b)は各月末の組入株式時価総額の平均で、月末に残高のない場合は、それぞれを除いて計算しております。

## ○利害関係人との取引状況等

(2019年1月16日～2019年7月16日)

該当事項はございません。

利害関係人とは、投資信託及び投資法人に関する法律第11条第1項に規定される利害関係人です。

## ○組入資産の明細

(2019年7月16日現在)

## 親投資信託残高

銘	柄	第75期末		第81期末		
		口	数	口	数	評 価 額
			千口		千口	千円
世界好配当ピュア・インフラ株式マザーファンド		9,016,877		7,502,480		21,513,362

## ○投資信託財産の構成

(2019年7月16日現在)

項 目	第81期末	
	評 価 額	比 率
	千円	%
世界好配当ピュア・インフラ株式マザーファンド	21,513,362	96.4
コール・ローン等、その他	804,650	3.6
投資信託財産総額	22,318,012	100.0

※外貨建資産は、第81期末の時価をわが国の対顧客電信売買相場の仲値により邦貨換算したものです。なお、2019年7月16日における邦貨換算レートは、1米ドル=107.97円、1カナダドル=82.72円、1ブラジルレアル=28.73円、1ユーロ=121.56円、1英ポンド=135.15円、1スイスフラン=109.65円、1オーストラリアドル=76.02円です。

※世界好配当ピュア・インフラ株式マザーファンドの外貨建資産の投資信託財産総額に対する比率は、98.9%（26,224,205千円）です。

## ○資産、負債、元本及び基準価額の状況

項 目	第76期末	第77期末	第78期末	第79期末	第80期末	第81期末
	2019年2月15日現在	2019年3月15日現在	2019年4月15日現在	2019年5月15日現在	2019年6月17日現在	2019年7月16日現在
	円	円	円	円	円	円
(A) 資産	23,679,715,257	24,245,465,870	23,611,844,383	22,149,974,850	22,247,065,636	22,318,012,735
コール・ローン等	697,532,982	743,389,498	742,252,678	638,550,205	655,689,634	784,650,693
世界好配当ピュア・インフラ株式マザーファンド(評価額)	22,972,182,275	23,482,076,372	22,809,591,705	21,511,424,645	21,581,376,002	21,513,362,042
未収入金	10,000,000	20,000,000	60,000,000	-	10,000,000	20,000,000
(B) 負債	236,223,505	283,936,869	325,599,639	198,119,586	231,364,590	368,055,643
未払収益分配金	139,364,832	134,929,260	129,696,027	127,289,678	126,542,913	123,290,110
未払解約金	60,902,631	115,714,547	159,671,176	37,196,884	68,690,487	212,740,773
未払信託報酬	35,886,583	33,230,228	36,162,673	33,567,878	36,059,839	31,961,161
未払利息	1,589	706	1,686	718	1,361	1,819
その他未払費用	67,870	62,128	68,077	64,428	69,990	61,780
(C) 純資産総額(A-B)	23,443,491,752	23,961,529,001	23,286,244,744	21,951,855,264	22,015,701,046	21,949,957,092
元本	27,872,966,481	26,985,852,070	25,939,205,490	25,457,935,739	25,308,582,721	24,658,022,184
次期繰越損益金	△ 4,429,474,729	△ 3,024,323,069	△ 2,652,960,746	△ 3,506,080,475	△ 3,292,881,675	△ 2,708,065,092
(D) 受益権総口数	27,872,966,481口	26,985,852,070口	25,939,205,490口	25,457,935,739口	25,308,582,721口	24,658,022,184口
1万口当たり基準価額(C/D)	8,411円	8,879円	8,977円	8,623円	8,699円	8,902円

## ○損益の状況

項 目	第76期	第77期	第78期	第79期	第80期	第81期
	2019年1月16日～ 2019年2月15日	2019年2月16日～ 2019年3月15日	2019年3月16日～ 2019年4月15日	2019年4月16日～ 2019年5月15日	2019年5月16日～ 2019年6月17日	2019年6月18日～ 2019年7月16日
	円	円	円	円	円	円
(A) 配当等収益	△ 34,786	△ 24,011	△ 35,626	△ 32,493	△ 31,220	△ 34,089
支払利息	△ 34,786	△ 24,011	△ 35,626	△ 32,493	△ 31,220	△ 34,089
(B) 有価証券売買損益	1,461,245,458	1,428,634,171	418,629,084	△ 741,408,541	353,734,253	653,310,709
売買益	1,479,113,311	1,457,893,495	422,133,154	6,514,973	355,943,502	667,009,601
売買損	△ 17,867,853	△ 29,259,324	△ 3,504,070	△ 747,923,514	△ 2,209,249	△ 13,698,892
(C) 信託報酬等	△ 35,954,453	△ 33,292,356	△ 36,230,750	△ 33,632,306	△ 36,129,829	△ 32,022,941
(D) 当期損益金 (A + B + C)	1,425,256,219	1,395,317,804	382,362,708	△ 775,073,340	317,573,204	621,253,679
(E) 前期繰越損益金	△ 4,481,505,741	△ 2,956,139,938	△ 1,511,548,879	△ 1,163,353,973	△ 1,958,722,267	△ 1,676,039,439
(F) 追加信託差損益金	△ 1,233,860,375	△ 1,328,571,675	△ 1,394,078,548	△ 1,440,363,484	△ 1,525,189,699	△ 1,529,989,222
(配当等相当額)	( 2,293,506,001)	( 2,099,534,177)	( 1,915,176,081)	( 1,816,823,698)	( 1,731,222,294)	( 1,650,862,382)
(売買損益相当額)	(△ 3,527,366,376)	(△ 3,428,105,852)	(△ 3,309,254,629)	(△ 3,257,187,182)	(△ 3,256,411,993)	(△ 3,180,851,604)
(G) 計 (D + E + F)	△ 4,290,109,897	△ 2,889,393,809	△ 2,523,264,719	△ 3,378,790,797	△ 3,166,338,762	△ 2,584,774,982
(H) 収益分配金	△ 139,364,832	△ 134,929,260	△ 129,696,027	△ 127,289,678	△ 126,542,913	△ 123,290,110
次期繰越損益金 (G + H)	△ 4,429,474,729	△ 3,024,323,069	△ 2,652,960,746	△ 3,506,080,475	△ 3,292,881,675	△ 2,708,065,092
追加信託差損益金	△ 1,359,288,724	△ 1,436,515,083	△ 1,458,926,562	△ 1,516,737,291	△ 1,563,152,573	△ 1,579,305,266
(配当等相当額)	( 2,168,220,377)	( 1,991,749,046)	( 1,850,711,484)	( 1,740,700,085)	( 1,693,914,295)	( 1,601,769,969)
(売買損益相当額)	(△ 3,527,509,101)	(△ 3,428,264,129)	(△ 3,309,638,046)	(△ 3,257,437,376)	(△ 3,257,066,868)	(△ 3,181,075,235)
分配準備積立金	61,329,984	84,601,447	76,708,052	79,050,660	97,301,565	90,381,782
繰越損益金	△ 3,131,515,989	△ 1,672,409,433	△ 1,270,742,236	△ 2,068,393,844	△ 1,827,030,667	△ 1,219,141,608

- ・信託報酬等には、消費税相当額を含めて表示しております。
- ・追加信託差損益金とは、追加設定をした金額のうち元本を上下する額を処理する項目で配当等相当額と売買損益相当額にわかれます。
- ・親投資信託の投資信託財産の運用の指図に係わる権限の全部又は一部を委託するために要する費用（投資顧問料）として委託者報酬の中から支弁している額55,968,249円。

## 注記事項

- ・信託財産に係る作成期首元本額、作成期中追加設定元本額及び作成期中一部解約元本額

作成期首元本額	28,295,609,012円
作成期中追加設定元本額	1,016,738,659円
作成期中一部解約元本額	4,654,325,487円

- ・分配金の計算過程

## 第76期

計算期間末における費用控除後の配当等収益（61,521,472円）、費用控除後、繰越欠損金補填後の有価証券売買等損益（0円）、信託約款に定める収益調整金（2,293,648,726円）及び分配準備積立金（13,744,995円）より分配対象収益は2,368,915,193円（1万口当たり849.88円）であり、うち139,364,832円（1万口当たり50円）を分配しております。

## 第77期

計算期間末における費用控除後の配当等収益（52,284,198円）、費用控除後、繰越欠損金補填後の有価証券売買等損益（0円）、信託約款に定める収益調整金（2,099,692,454円）及び分配準備積立金（59,303,101円）より分配対象収益は2,211,279,753円（1万口当たり819.41円）であり、うち134,929,260円（1万口当たり50円）を分配しております。

## 第78期

計算期間末における費用控除後の配当等収益（58,772,886円）、費用控除後、繰越欠損金補填後の有価証券売買等損益（0円）、信託約款に定める収益調整金（1,915,559,498円）及び分配準備積立金（82,783,179円）より分配対象収益は2,057,115,563円（1万口当たり793.05円）であり、うち129,696,027円（1万口当たり50円）を分配しております。

## 第79期

計算期間末における費用控除後の配当等収益（53,537,095円）、費用控除後、繰越欠損金補填後の有価証券売買等損益（0円）、信託約款に定める収益調整金（1,817,073,892円）及び分配準備積立金（76,429,436円）より分配対象収益は1,947,040,423円（1万口当たり764.78円）であり、うち127,289,678円（1万口当たり50円）を分配しております。

第80期

計算期間末における費用控除後の配当等収益（107,522,596円）、費用控除後、繰越欠損金補填後の有価証券売買等損益（0円）、信託約款に定める収益調整金（1,731,877,169円）及び分配準備積立金（78,359,008円）より分配対象収益は1,917,758,773円（1万円当たり757.73円）であり、うち126,542,913円（1万円当たり50円）を分配しております。

第81期

計算期間末における費用控除後の配当等収益（69,510,940円）、費用控除後、繰越欠損金補填後の有価証券売買等損益（0円）、信託約款に定める収益調整金（1,651,086,013円）及び分配準備積立金（94,844,908円）より分配対象収益は1,815,441,861円（1万円当たり736.23円）であり、うち123,290,110円（1万円当たり50円）を分配しております。

## ○分配金のお知らせ

	第76期	第77期	第78期	第79期	第80期	第81期
1万円当たり分配金（税込み）	50円	50円	50円	50円	50円	50円

1. 分配金のお支払いは、決算日から起算して5営業日までに開始いたします。
2. 自動継続投資契約を結んだ方のお手取り分配金は、決算日の基準価額（分配落ち）にもとづき、それぞれの口座に再投資いたしました。
3. 分配金は普通分配金に課税されます。
4. 元本払戻金（特別分配金）が発生した場合は、分配金発生時に個々の受益者の個別元本から当該元本払戻金（特別分配金）を控除した額が、その後の個々の受益者の個別元本となります。

※分配金は、分配後の基準価額と個々の受益者の個別元本との差により普通分配金と元本払戻金（特別分配金）にわかれます。分配後の基準価額が個別元本と同額または上回る場合は全額普通分配金となります。分配後の基準価額が個別元本を下回る場合は、下回る部分に相当する額が元本払戻金（特別分配金）、残りの部分が普通分配金となります。

## ○（参考情報）親投資信託の組入資産の明細

（2019年7月16日現在）

## &lt;世界好配当ピュア・インフラ株式マザーファンド&gt;

下記は、世界好配当ピュア・インフラ株式マザーファンド全体(9,221,056千口)の内容です。

## 外国株式

銘柄	株数	金額	第75期末		第81期末		業種等
			株数	金額	評価額	金額	
(アメリカ)	百株	百株	千米ドル	千円			
CENTERPOINT ENERGY INC	—	1,710	4,957	535,238	公益事業		
KINDER MORGAN INC	7,712	5,600	11,895	1,284,398	エネルギー		
NISOURCE INC	1,566	1,412	4,154	448,528	公益事業		
SEMPRA ENERGY	1,548	1,131	15,834	1,709,641	公益事業		
WILLIAMS COS INC	6,797	5,729	16,499	1,781,496	エネルギー		
CMS ENERGY CORPORATION	410	—	—	—	公益事業		
PLAINS GP HOLDINGS LP-CL A	4,160	3,637	9,134	986,213	エネルギー		
SEMGROUP CORPORATION-CLASS A	—	2,072	2,592	279,964	エネルギー		
EDISON INTERNATIONAL	563	507	3,582	386,807	公益事業		
EVERGY INC	960	1,037	6,325	682,992	公益事業		
GRUPO AEROPORTUARIO DEL SURESTE SA-ADR	—	95	1,573	169,878	運輸		
GRUPO AEROPORTUARIO DEL CENTRO NORTE-ADR	897	406	2,101	226,921	運輸		
小計	株数・金額 銘柄数<比率>	24,615 9	23,340 11	78,652 —	8,492,080 <32.1%>		
(カナダ)			千カナダドル				
ENBRIDGE INC	6,855	5,338	25,286	2,091,686	エネルギー		
TC ENERGY CORPORATION	4,654	3,790	24,973	2,065,785	エネルギー		
PEMBINA PIPELINE CORPORATION	4,037	3,007	14,969	1,238,237	エネルギー		
INTER PIPELINE LIMITED	—	1,062	2,378	196,788	エネルギー		
GIBSON ENERGY INC	7,510	6,798	16,220	1,341,720	エネルギー		
HYDRO ONE LIMITED	2,056	2,659	6,180	511,252	公益事業		
小計	株数・金額 銘柄数<比率>	25,113 5	22,655 6	90,008 —	7,445,471 <28.2%>		
(ブラジル)			千ブラジルレアル				
ECORODOVIAS INFRAESTRUTURA E LOGISTICA S	7,786	4,202	4,744	136,302	運輸		
小計	株数・金額 銘柄数<比率>	7,786 1	4,202 1	4,744 —	136,302 <0.5%>		
(ユーロ…イタリア)			千ユーロ				
ATLANTIA SPA	3,138	1,429	3,525	428,558	運輸		
RAI WAY SPA	16,766	15,386	8,231	1,000,653	メディア・娯楽		
INFRASTRUTTURE WIRELESS ITALIANE SPA	3,583	2,570	2,287	278,114	電気通信サービス		
小計	株数・金額 銘柄数<比率>	23,488 3	19,386 3	14,045 —	1,707,326 <6.5%>		
(ユーロ…フランス)							
VINCI SA	997	1,235	11,342	1,378,842	資本財		
小計	株数・金額 銘柄数<比率>	997 1	1,235 1	11,342 —	1,378,842 <5.2%>		
(ユーロ…スペイン)							
FERROVIAL SA	2,831	2,897	6,765	822,380	資本財		
小計	株数・金額 銘柄数<比率>	2,831 1	2,897 1	6,765 —	822,380 <3.1%>		
(ユーロ…ベルギー)							
ELIA SYSTEM OPERATOR SA/NV	—	164	1,116	135,762	公益事業		
小計	株数・金額 銘柄数<比率>	— —	164 1	1,116 —	135,762 <0.5%>		

ワールド・インフラ好配当株式ファンド（毎月決算型）

銘柄	柄	第75期末		第81期末		業 種 等
		株 数	株 数	評 価 額	評 価 額	
				外貨建金額	邦貨換算金額	
(ユーロ…ルクセンブルグ)		百株	百株	千ユーロ	千円	
SES		—	1,165	1,589	193,208	メディア・娯楽
小 計	株 数 ・ 金 額	—	1,165	1,589	193,208	
	銘柄 数 < 比 率 >	—	1	—	<0.7%>	
ユ ー ロ 計	株 数 ・ 金 額	27,317	24,849	34,859	4,237,519	
	銘柄 数 < 比 率 >	5	7	—	<16.0%>	
(イギリス)				千英ポンド		
UNITED UTILITIES GROUP PLC		4,863	4,912	3,776	510,404	公益事業
SEVERN TRENT PLC		2,348	1,915	3,878	524,113	公益事業
NATIONAL GRID PLC		8,225	6,945	5,819	786,469	公益事業
PENNON GROUP PLC		9,597	8,854	6,513	880,248	公益事業
小 計	株 数 ・ 金 額	25,035	22,626	19,986	2,701,235	
	銘柄 数 < 比 率 >	4	4	—	<10.2%>	
(スイス)				千スイスフラン		
FLUGHAFEN ZUERICH AG-REG		153	213	3,893	426,885	運輸
小 計	株 数 ・ 金 額	153	213	3,893	426,885	
	銘柄 数 < 比 率 >	1	1	—	<1.6%>	
(オーストラリア)				千オーストラリアドル		
TRANSURBAN GROUP		10,969	4,864	7,257	551,722	運輸
APA GROUP		9,863	6,653	7,185	546,257	公益事業
ATLAS ARTERIA LTD		10,842	8,779	6,725	511,261	運輸
SPARK INFRASTRUCTURE GROUP		22,033	—	—	—	公益事業
小 計	株 数 ・ 金 額	53,708	20,297	21,168	1,609,241	
	銘柄 数 < 比 率 >	4	3	—	<6.1%>	
合 計	株 数 ・ 金 額	163,731	118,185	—	25,048,737	
	銘柄 数 < 比 率 >	29	33	—	<94.7%>	

※邦貨換算金額は、第81期末の時価をわが国の対顧客電信売買相場の仲値により、邦貨換算したものです。

※邦貨換算金額の<>内は、第81期末の親投資信託純資産総額に対する評価額の比率。

※株数・金額は、単位未満を切り捨ててあります。比率は、小数第2位を四捨五入しています。なお、合計は、切り捨て・四捨五入の関係で合わない場合があります。

外国投資信託証券

銘柄	柄	第75期末		第81期末		比 率
		口 数	口 数	評 価 額	評 価 額	
				外貨建金額	邦貨換算金額	
(アメリカ)				千米ドル	千円	%
AMERICAN TOWER CORPORATION		16,800	11,624	2,449	264,437	1.0
CROWN CASTLE INTERNATIONAL CORPORATION		41,800	34,100	4,541	490,375	1.9
小 計	口 数 ・ 金 額	58,600	45,724	6,990	754,813	
	銘柄 数 < 比 率 >	2	2	—	<2.9%>	
(メキシコ)				千メキシコペソ		
CFE CAPITAL S DE RL DE CV		3,033,000	—	—	—	—
小 計	口 数 ・ 金 額	3,033,000	—	—	—	
	銘柄 数 < 比 率 >	1	—	—	<—%>	
合 計	口 数 ・ 金 額	3,091,600	45,724	—	754,813	
	銘柄 数 < 比 率 >	3	2	—	<2.9%>	

※邦貨換算金額は、第81期末の時価をわが国の対顧客電信売買相場の仲値により、邦貨換算したものです。

※比率は、第81期末の親投資信託純資産総額に対する評価額の割合。

※金額は、単位未満を切り捨ててあります。比率は、小数第2位を四捨五入しています。なお、合計は、切り捨て・四捨五入の関係で合わない場合があります。

# 世界好配当ピュア・インフラ株式マザーファンド

## 第8期 運用報告書

(決算日 2018年8月15日)

「世界好配当ピュア・インフラ株式マザーファンド」は、去る2018年8月15日に第8期の決算を行いましたので、ここに期中の運用状況をお知らせいたします。

当ファンドの仕組みは次のとおりです。

形態	親投資信託
信託期間	原則、無期限です。
運用方針	配当等収益の確保と投資信託財産の成長を目指して運用を行います。株式等の銘柄選定にあたっては、市況動向や、個別企業のキャッシュフロー安定性、成長性、流動性、配当等を勘案して投資を行います。有価証券の運用指図に係る権限の全部または一部を、AMPキャピタル・インベスターズ・リミテッドに委託します。
主要運用対象	新興国および日本を含む世界各国のインフラ関連企業が発行する上場株式（預託証券を含みます。）、株式に類似する権利およびインフラ関連の上場投資信託証券（以下総称して「株式等」といいます。）。
組入制限	株式等への投資割合には制限を設けません。
分配方針	運用による収益は、信託終了時まで投資信託財産中に留保し、期中には分配を行いません。

アセットマネジメントOne 株式会社

東京都千代田区丸の内1-8-2



## ○最近5期の運用実績

決算期	基準価額		参考指数		株式 組入比率	投資信託 証券組入比率	純資産 総資産額
	期騰	期中 落率	期騰	期中 落率			
	円	%		%	%	%	百万円
4期(2014年8月15日)	23,353	34.0	499,995.60	29.9	93.5	1.8	24,206
5期(2015年8月17日)	27,244	16.7	572,177.80	14.4	89.9	7.4	57,217
6期(2016年8月15日)	22,015	△19.2	493,766.21	△13.7	90.6	5.8	30,895
7期(2017年8月15日)	25,638	16.5	561,115.48	13.6	92.7	5.0	42,655
8期(2018年8月15日)	26,210	2.2	567,723.36	1.2	93.0	4.5	32,615

※△(白三角)はマイナスを意味しています(以下同じ)。

※参考指数はDow Jones Brookfield Global Infrastructure Composite Yield Index Total Return(円換算)です。

※同指数は、Dow Jones Brookfield Global Infrastructure Composite Yield Index Total ReturnをアセットマネジメントOneが円換算したものです。

※同指数は、当ファンドのベンチマークではありません。ベンチマークとは、ファンドの運用成果の評価基準(目標基準)となる指標をいい、約款または投資信託説明書(目論見書)において、その旨の記載があるものを指します。

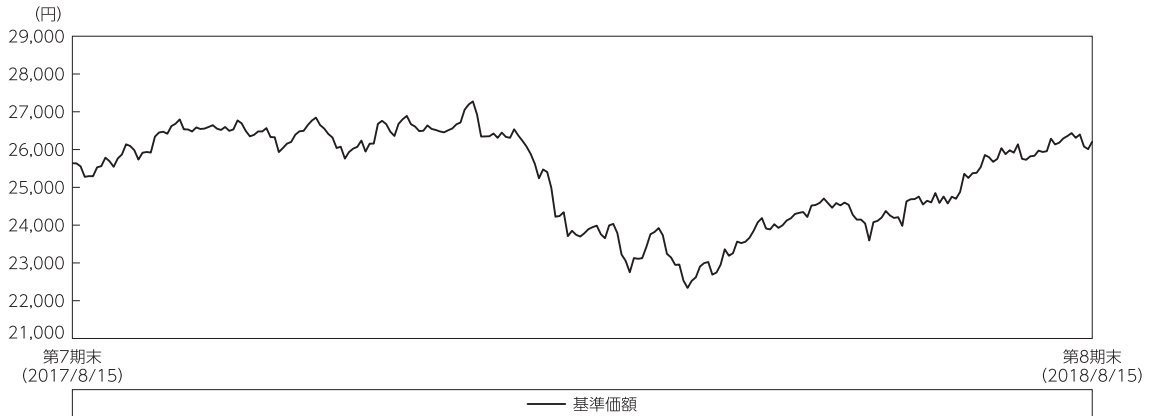
## ○当期中の基準価額と市況等の推移

年月日	基準価額		参考指数		株式 組入比率	投資信託 証券組入比率
	騰落	率	騰落	率		
(期首) 2017年8月15日	円	%		%	%	%
	25,638	—	561,115.48	—	92.7	5.0
8月末	25,870	0.9	565,913.54	0.9	92.7	5.3
9月末	26,555	3.6	578,382.68	3.1	93.0	4.4
10月末	26,203	2.2	569,082.77	1.4	92.5	4.9
11月末	26,158	2.0	561,351.45	0.0	93.1	4.6
12月末	26,716	4.2	575,782.46	2.6	93.2	4.1
2018年1月末	25,239	△1.6	554,435.18	△1.2	92.5	4.1
2月末	23,785	△7.2	517,140.09	△7.8	92.0	5.3
3月末	22,995	△10.3	499,155.89	△11.0	91.6	5.3
4月末	24,123	△5.9	527,327.25	△6.0	91.6	5.1
5月末	24,078	△6.1	529,665.75	△5.6	91.8	4.9
6月末	24,881	△3.0	542,702.76	△3.3	91.6	5.1
7月末	25,957	1.2	564,111.75	0.5	92.7	4.5
(期末) 2018年8月15日	円	%		%	%	%
	26,210	2.2	567,723.36	1.2	93.0	4.5

※騰落率は期首比。

## 運用経過の説明

### 基準価額等の推移（2017年8月16日～2018年8月15日）



### 基準価額の主な変動要因

当ファンドは、主として世界のインフラ関連企業が発行する上場株式等に投資します。銘柄選定では、企業の安定的なキャッシュフロー創出能力などに着目します。

当ファンドの運用指図権限の全部または一部をAMPキャピタル・インベスターズ・リミテッドに委託します。

#### ①2017年8月16日～2018年2月15日

この間の基準価額の変動要因：株式、為替ともにマイナスに寄与した結果、基準価額は下落しました。株式については、2017年12月以降の米国長期金利の上昇を受けて「石油・ガス 貯蔵・配送」や「送配電設備」セクターなどの金利敏感銘柄が大きく下落したほか、欧州の「通信」セクターの銘柄などが政局不透明感などで軟調に推移しマイナスに寄与しました。為替については、米財務長官の米ドル安容認発言や日銀の金融緩和政策の出口戦略が意識され米ドル安円高が進みマイナス寄与となりました。

#### ②2018年2月16日～2018年8月15日

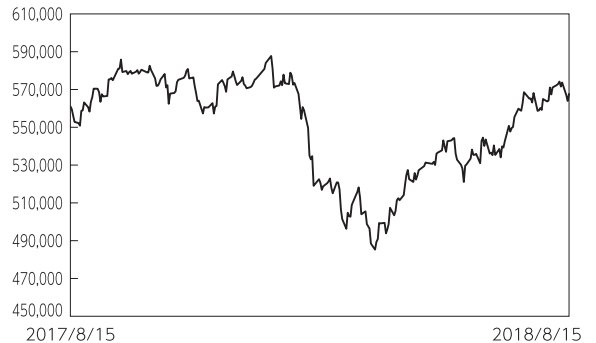
この間の基準価額の変動要因：株式および為替ともにプラスに寄与し基準価額は上昇しました。株式については、「石油・ガス 貯蔵・配送」や「送配電設備」、「通信」セクターなどの銘柄が上昇しプラスに寄与しました。為替については、米国の好調な経済を背景にFRB（米国連邦準備制度理事会）の利上げ継続観測などから米ドル高が進みプラス寄与となりました。

## 投資環境 (2017年8月16日～2018年8月15日)

当期のグローバル株式市場は上昇しました。期初から安定成長を続ける世界経済や良好な企業業績を背景にグローバル株式市場は上昇を続けました。北朝鮮問題などの地政学リスクや世界的な金利上昇懸念が上値を重くする場面もありましたが、2017年末に米国の税制改革法案が可決されると、2018年明け以降に上昇ペースが加速しました。1月末にはインフレ懸念から米国長期金利が上昇したことをきっかけに、グローバル株式市場は急落しましたが、4月以降は、好調な企業業績を背景に株式市場に資金が戻り回復する動きとなりました。6月下旬以降は米中の貿易摩擦懸念から反落する場面もあったものの、減税効果を受けて好調な米国企業の業績が下支えとなり堅調な動きとなりました。

こうしたなか、世界的な長期金利の上昇が嫌気され、「送配電設備」や「水道」セクターなどが下落したことから、インフラ株式はグローバル株式を大きく下回るパフォーマンスとなりました。

Dow Jones Brookfield Global Infrastructure Composite Yield Index Total Return (円換算) の推移

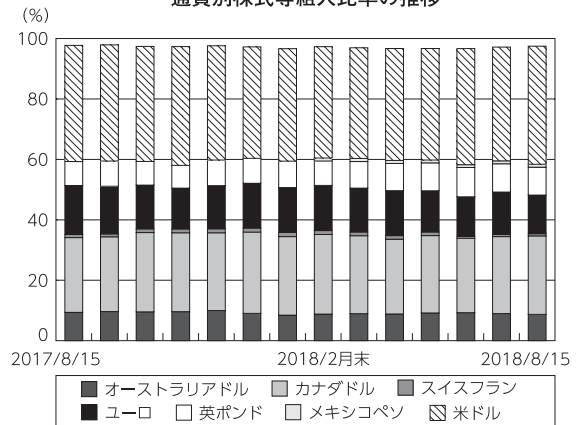


## ポートフォリオについて (2017年8月16日～2018年8月15日)

期を通じて概ね株式の組み入れは高位を維持しました。期末時点では株式等組入比率は97.5%としました。

当期の基準価額の騰落率は+2.2%となった一方、Dow Jones Brookfield Global Infrastructure Composite Yield Index Total Return (円換算) (以下「参考指数」といいます。) は、同期間で+1.2%となりました。

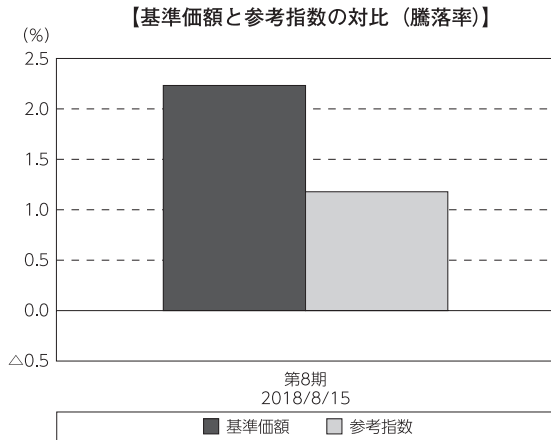
通貨別株式等組入比率の推移



※比率は、純資産総額に対する割合。

## ベンチマークとの差異について（2017年8月16日～2018年8月15日）

当ファンドは運用の目標となるベンチマークを設けておりません。  
 グラフは、基準価額と参考指数の騰落率の対比です。



## 今後の運用方針

### 【市況見通し】

マクロ経済動向や政治イベントにより、グローバル上場インフラ株式市場でファンダメンタルズと市場価格が大きく乖離する可能性があります。中長期的に魅力的な投資機会を提供すると見えています。

セクター別では、北米の「石油・ガス 貯蔵・配送」セクターに注目しています。当セクターは短期的なニュースに左右される状況が続く可能性はあるものの、成長機会に向けた適切な資金調達計画が発表されており、高い成長性が見込まれると考えています。

北米の「送配電設備」セクターは、バリュエーションが高く慎重な見方をしています。しかしながら、高い利回りを提供するディフェンシブ資産への魅力が高まる局面も睨みながら、割安な銘柄への選別投資を続けていく方針です。また、規制リスクに過剰反応している英国の「水道」セクターは、魅力的な投資機会を提供していると考えています。

### 【運用方針】

資産クラスとしてのグローバル上場インフラ株式は、現在の低金利環境下において魅力的な利回りを提供するディフェンシブ資産に対する投資家需要が継続していることから、今後、アウトパフォーマンスに転じる可能性があるものとみており、引き続き割安と判断される魅力的な銘柄に厳選して投資を行ってまいります。

(2017年8月16日～2018年8月15日)

## ○ 1 万口当たりの費用明細

項 目	当 期		項 目 の 概 要
	金 額	比 率	
(a) 売 買 委 託 手 数 料	23	0.090	(a) 売買委託手数料＝期中の売買委託手数料÷期中の平均受益権口数 売買委託手数料は、組入有価証券等の売買の際に発生する手数料
(株 式)	(22)	(0.086)	
(投資信託証券)	(1)	(0.004)	
(b) 有 価 証 券 取 引 税	7	0.026	(b) 有価証券取引税＝期中の有価証券取引税÷期中の平均受益権口数 有価証券取引税は、有価証券の取引の都度発生する取引に関する税金
(株 式)	(7)	(0.026)	
(投資信託証券)	(0)	(0.000)	
(c) そ の 他 費 用	42	0.167	(c) その他費用＝期中のその他費用÷期中の平均受益権口数  保管費用は、外国での資産の保管等に要する費用  その他は、信託事務の処理に要する諸費用
(保 管 費 用)	(8)	(0.032)	
(そ の 他)	(34)	(0.135)	
合 計	72	0.283	
期中の平均基準価額は、25,213円です。			

※期中の費用（消費税等のかかるものは消費税等を含む）は追加・解約によって受益権口数に変動があるため、簡便法により算出した結果です。

※金額欄は項目ごとに円未満は四捨五入してあります。

※比率欄は「1万口当たりのそれぞれの費用金額」（円未満の端数を含む）を期中の平均基準価額で除して100を乗じたものです。項目ごとに小数点以下第4位を四捨五入してあります。

(2017年8月16日～2018年8月15日)

## ○売買及び取引の状況

## 株式

		買 付		売 付	
		株 数	金 額	株 数	金 額
外	アメリカ	百株 6,663 ( 582)	千米ドル 19,905 (△ 236)	百株 12,593	千米ドル 40,575
	カナダ	6,185 (△2,537)	千カナダドル 14,068 ( 3,663)	13,538	千カナダドル 39,269
	ユーロ		千ユーロ		千ユーロ
	イタリア	1,711 ( -)	3,049 (△ 29)	51,946	34,821
	フランス	987	8,416	1,839	5,042
	スペイン	3,081 ( 40)	5,650 ( 1)	210 ( -)	355 ( 1)
国	イギリス	8,011 ( 1,296)	千英ポンド 7,879 ( 1,213)	10,149	千英ポンド 8,620
	スイス	52 ( -)	千スイスフラン 1,165 (△ 54)	107	千スイスフラン 2,261
	オーストラリア	6,752 ( 943)	千オーストラリアドル 4,626 ( 869)	26,203 ( 732)	千オーストラリアドル 19,865 ( 835)

※金額は受渡代金。

※( )内は、増資割当、予約権行使(株式転換)、合併、権利割当等による増減分で、上段の数字には含まれておりません。

## 投資信託証券

銘 柄		買 付		売 付	
		口 数	金 額	口 数	金 額
外	アメリカ		千米ドル		千米ドル
	AMERICAN TOWER CORPORATION	—	—	15,600	2,194
	CROWN CASTLE INTERNATIONAL CORPORATION	—	—	75,500	8,117
	小 計	—	—	91,100	10,312
国	メキシコ		千メキシコペソ		千メキシコペソ
	CFE CAPITAL S DE RL DE CV	3,033,000 ( -)	57,627 (△ 708)	—	—
	小 計	3,033,000 ( -)	57,627 (△ 708)	—	—

※金額は受渡代金。

※( )内は、増資割当、権利割当等による増減分で、上段の数字には含まれておりません。

(2017年8月16日～2018年8月15日)

## ○株式売買比率

## 株式売買金額の平均組入株式時価総額に対する割合

項 目	当 期
(a) 期中の株式売買金額	23,720,255千円
(b) 期中の平均組入株式時価総額	33,878,301千円
(c) 売買高比率 (a) / (b)	0.70

※(b)は各月末の組入株式時価総額の平均で、月末に残高のない場合は、それぞれを除いて計算しております。

## ○利害関係人との取引状況等

(2017年8月16日～2018年8月15日)

該当事項はございません。

利害関係人とは、投資信託及び投資法人に関する法律第11条第1項に規定される利害関係人です。

## ○組入資産の明細

(2018年8月15日現在)

## 外国株式

銘 柄	株 数	株 数	当 期 末		業 種 等	
			評 価 額			
			外貨建金額	邦貨換算金額		
(アメリカ)	百株	百株	千米ドル	千円		
KINDER MORGAN INC	11,552	8,434	15,140	1,686,685	エネルギー	
NISOURCE INC	—	1,064	2,868	319,555	公益事業	
SEMPRA ENERGY	2,029	1,880	21,477	2,392,602	公益事業	
WILLIAMS COS INC	5,251	4,861	14,733	1,641,333	エネルギー	
P G & E CORPORATION	1,773	1,022	4,378	487,736	公益事業	
EVERSOURCE ENERGY	1,729	—	—	—	公益事業	
ENBRIDGE ENERGY MANAGEMENT LLC	11,104	11,294	12,051	1,342,525	エネルギー	
CMS ENERGY CORPORATION	—	634	3,093	344,662	公益事業	
PLAINS GP HOLDINGS LP-CL A	4,502	4,631	12,121	1,350,282	エネルギー	
EDISON INTERNATIONAL	750	705	4,722	526,040	公益事業	
GREAT PLAINS ENERGY INCORPORATED	2,555	—	—	—	公益事業	
EVERGY INC	—	1,169	6,719	748,591	公益事業	
GRUPO AEROPORTUARIO DEL CENTRO NORTE-ADR	1,135	1,338	6,817	759,426	運輸	
小 計	株 数 ・ 金 額	42,382	37,035	104,124	11,599,441	
	銘 柄 数 < 比 率 >	10	11	—	< 35.6% >	
(カナダ)			千カナダドル			
ENBRIDGE INC	7,622	6,329	29,388	2,505,673	エネルギー	
TRANSCANADA CORPORATION	6,181	4,882	28,247	2,408,353	エネルギー	
PEMBINA PIPELINE CORPORATION	2,830	4,598	21,570	1,839,075	エネルギー	

世界好配当ピュア・インフラ株式マザーファンド

銘柄	株数	株数	期末		業種等	
			評価額	価額		
		株数	株数	外貨建金額	邦貨換算金額	
(カナダ)	百株	百株	千カナダドル	千円		
VERESEN INC	5,998	—	—	—	エネルギー	
GIBSON ENERGY INC	6,798	8,190	16,298	1,389,576	エネルギー	
HYDRO ONE LIMITED	—	2,010	3,885	331,268	公益事業	
KINDER MORGAN CANADA LTD	6,468	—	—	—	エネルギー	
小計	株数・金額 銘柄数<比率>	35,901	26,010	99,389	8,473,946	
		6	5	—	<26.0%>	
(ユーロ…イタリア)			千ユーロ			
ATLANTIA SPA	3,024	3,202	7,539	952,484	運輸	
EI TOWERS SPA	591	397	2,262	285,794	電気通信サービス	
SOCIETA INIZIATIVE AUTOSTRADALI E SERVIZI	6,939	—	—	—	運輸	
RAI WAY SPA	24,351	15,593	7,172	906,144	メディア	
INFRASTRUTTURE WIRELESS ITALIANE SPA	19,426	4,661	3,144	397,208	電気通信サービス	
ENAV SPA	19,756	—	—	—	運輸	
小計	株数・金額 銘柄数<比率>	74,089	23,855	20,118	2,541,632	
		6	4	—	<7.8%>	
(ユーロ…フランス)						
VINCI SA	—	595	4,952	625,622	資本財	
EIFFAGE SA	—	272	2,609	329,597	資本財	
EUTELSAT COMMUNICATIONS	1,719	—	—	—	メディア	
小計	株数・金額 銘柄数<比率>	1,719	867	7,561	955,220	
		1	2	—	<2.9%>	
(ユーロ…スペイン)						
FERROVIAL SA	—	2,911	5,309	670,721	資本財	
小計	株数・金額 銘柄数<比率>	—	2,911	5,309	670,721	
		—	1	—	<2.1%>	
ユーロ計	株数・金額 銘柄数<比率>	75,809	27,634	32,989	4,167,574	
		7	7	—	<12.8%>	
(イギリス)			千英ポンド			
UNITED UTILITIES GROUP PLC	5,749	4,111	3,089	437,502	公益事業	
SEVERN TRENT PLC	1,376	2,405	4,797	679,409	公益事業	
NATIONAL GRID PLC	9,497	7,479	6,120	866,784	公益事業	
PENNON GROUP PLC	7,497	9,283	7,193	1,018,603	公益事業	
小計	株数・金額 銘柄数<比率>	24,121	23,279	21,201	3,002,299	
		4	4	—	<9.2%>	
(スイス)			千スイスフラン			
FLUGHAFEN ZUERICH AG-REG	156	101	2,125	237,945	運輸	
小計	株数・金額 銘柄数<比率>	156	101	2,125	237,945	
		1	1	—	<0.7%>	
(オーストラリア)			千オーストラリアドル			
TRANSURBAN GROUP	11,767	9,332	11,068	891,204	運輸	
APA GROUP	20,377	9,889	9,790	788,323	公益事業	
ATLAS ARTERIA LTD	14,740	13,038	8,983	723,350	運輸	
SPARK INFRASTRUCTURE GROUP	28,165	23,550	5,463	439,946	公益事業	
小計	株数・金額 銘柄数<比率>	75,050	55,810	35,305	2,842,825	
		4	4	—	<8.7%>	
合計	株数・金額 銘柄数<比率>	253,421	169,873	—	30,324,033	
		32	32	—	<93.0%>	

※邦貨換算金額は、当期末の時価をわが国の対顧客電信売買相場の仲値により、邦貨換算したものです。

※邦貨換算金額の< >内は、当期末の純資産総額に対する評価額の比率。

※株数・金額は、小数表示を除き、単位未満を切り捨ててあります。比率は、小数第2位を四捨五入しています。なお、合計は、切り捨て・四捨五入の関係で合わない場合があります。



## 外国投資信託証券

銘柄	期首(前期末)	当 期 末				
		口 数	口 数	評 価 額		比 率
				外貨建金額	邦貨換算金額	
(アメリカ)		口	口	千米ドル	千円	%
AMERICAN TOWER CORPORATION	36,000	20,400	3,041	338,861	1.0	
CROWN CASTLE INTERNATIONAL CORPORATION	141,100	65,600	7,298	812,997	2.5	
小 計	口 数 ・ 金 額	177,100	86,000	10,339	1,151,858	
	銘 柄 数 < 比 率 >	2	2	—	< 3.5% >	
(メキシコ)				千メキシコペソ		
CFE CAPITAL S DE RL DE CV	—	3,033,000	54,139	318,879	1.0	
小 計	口 数 ・ 金 額	—	3,033,000	54,139	318,879	
	銘 柄 数 < 比 率 >	—	1	—	< 1.0% >	
合 計	口 数 ・ 金 額	177,100	3,119,000	—	1,470,737	
	銘 柄 数 < 比 率 >	2	3	—	< 4.5% >	

※邦貨換算金額は、当期末の時価をわが国の対顧客電信売買相場の仲値により、邦貨換算したものです。

※比率は、当期末の純資産総額に対する評価額の割合。

※金額は、小数表示を除き、単位未満を切り捨ててあります。比率は、小数第2位を四捨五入しています。なお、合計は、切り捨て・四捨五入の関係で合わない場合があります。

## ○投資信託財産の構成

(2018年8月15日現在)

項 目	当 期 末	
	評 価 額	比 率
株式	千円 30,324,033	% 92.9
投資証券	1,470,737	4.5
コール・ローン等、その他	858,026	2.6
投資信託財産総額	32,652,796	100.0

※外貨建資産は、期末の時価をわが国の対顧客電信売買相場の仲値により邦貨換算したものです。なお、2018年8月15日における邦貨換算レートは、1米ドル=111.40円、1カナダドル=85.26円、1メキシコペソ=5.89円、1ユーロ=126.33円、1英ポンド=141.61円、1スイスフラン=111.93円、1オーストラリアドル=80.52円です。

※外貨建資産の投資信託財産総額に対する比率は、98.6% (32,200,567千円) です。

## ○資産、負債、元本及び基準価額の状況 (2018年8月15日現在)

項 目	当 期 末
	円
(A) 資産	32,919,930,554
コール・ローン等	648,143,592
株式(評価額)	30,324,033,797
投資証券(評価額)	1,470,737,625
未収入金	345,889,640
未取配当金	131,125,900
(B) 負債	304,854,814
未払金	267,853,982
未払解約金	37,000,000
未払利息	832
(C) 純資産総額(A-B)	32,615,075,740
元本	12,443,892,285
次期繰越損益金	20,171,183,455
(D) 受益権総口数	12,443,892,285口
1万口当たり基準価額(C/D)	26,210円

## ○損益の状況 (2017年8月16日～2018年8月15日)

項 目	当 期
	円
(A) 配当等収益	1,253,544,456
受取配当金	1,253,979,974
支払利息	△ 435,518
(B) 有価証券売買損益	△ 494,065,662
売買益	2,596,710,943
売買損	△ 3,090,776,605
(C) 保管費用等	△ 60,789,379
(D) 当期損益金(A+B+C)	698,689,415
(E) 前期繰越損益金	26,017,419,286
(F) 追加信託差損益金	369,888,412
(G) 解約差損益金	△ 6,914,813,658
(H) 計(D+E+F+G)	20,171,183,455
次期繰越損益金(H)	20,171,183,455

・追加信託差損益金とは、追加設定をした金額のうち元本を上下する額を処理する項目です。

・解約差損益金とは、解約元本額と解約代金との差額で解約元本額を上(下)回って支払うため損(益)金として処理することになっております。

## 注記事項

・投資信託の期首元本額、期中追加設定元本額及び期中一部解約元本額

期首元本額	16,637,607,039円
期中追加設定元本額	243,051,588円
期中一部解約元本額	4,436,766,342円
期末元本の内訳	
世界好配当ピュア・インフラ株式ファンド(毎月決算型)	740,865,615円
世界好配当ピュア・インフラ株式ファンド(成長型)	282,533,324円
ワールド・インフラ好配当株式ファンド(毎月決算型)	9,945,467,160円
ワールド・インフラ好配当株式ファンド(成長型)	1,464,857,370円
新光世界インフラ株式ファンド	10,168,816円
合 計	12,443,892,285円