

運用報告書 (全体版)

ハイブリッド証券ファンド米ドルコース

当ファンドの仕組みは次の通りです。

| | | |
|--------|--|---|
| 商品分類 | 追加型投信/海外/債券 | |
| 信託期間 | 2009年11月16日から2024年10月15日までです。 | |
| 運用方針 | 投資信託証券を主要投資対象として、安定した収益の確保と投資信託財産の成長を目指して運用を行います。 | |
| 主要投資対象 | ハイブリッド証券ファンド 米ドルコース | 投資信託証券。 |
| | グローバル・サブ オーディネイティド・ デット・セキュリ ティーズ・サブ・ トラスト-USDクラス 国内短期公社債 マザーファンド | 主に世界の金融機関が発行する期限付劣後債および普通社債に投資を行います。 本邦通貨建ての公社債。 |
| 運用方法 | 以下の投資信託証券を通じて、主として世界の金融機関が発行する債券や優先証券に実質的に投資を行い、安定した収益の確保と投資信託財産の成長を目指して運用を行います。投資対象とする外国投資信託では、原則として投資対象資産の発行通貨を売り、米ドル買いの為替取引を行います。 ケイマン諸島籍外国投資信託 グローバル・サブオーディネイティド・デット・セキュリティーズ・サブ・トラスト-USDクラス (以下、「サブデット・ファンド」といいます。) 円建受益証券 国内証券投資信託 (親投資信託) 国内短期公社債マザーファンド受益証券 各投資信託証券への投資割合は、資金動向や市況動向などを勘案して決定するものとし、サブデット・ファンドの組入比率は、原則として高位とすることを基本とします。 | |
| 組入制限 | ハイブリッド証券ファンド 米ドルコース | 投資信託証券への投資割合には制限を設けません。 |
| | 国内短期公社債 マザーファンド | 株式への投資は行いません。外貨建資産への投資は行いません。 |
| 分配方針 | 分配対象額の範囲は、繰越分を含めた経費控除後の利子・配当等収益と売買益 (評価益を含みます。) 等の全額とします。分配金額は、経費控除後の利子・配当等収益を中心に安定した分配を行うことを目標に委託者が決定します。ただし、分配対象額が少額の場合には分配を行わないことがあります。前配にかかる分配金額のほか、分配対象額の範囲内で基準価額水準や市況動向等を勘案して委託者が決定する額を付加して分配する場合があります。留保益の運用については、特に制限を設けず、運用の基本方針に基づいた運用を行います。 | |

| | | |
|-------|------|--------------|
| 第131期 | <決算日 | 2020年11月12日> |
| 第132期 | <決算日 | 2020年12月14日> |
| 第133期 | <決算日 | 2021年1月12日> |
| 第134期 | <決算日 | 2021年2月12日> |
| 第135期 | <決算日 | 2021年3月12日> |
| 第136期 | <決算日 | 2021年4月12日> |

受益者の皆さまへ

毎々格別のお引立てに預かり厚くお礼申し上げます。

さて、「ハイブリッド証券ファンド米ドルコース」は、2021年4月12日に第136期の決算を行いました。ここに、運用経過等をご報告申し上げます。

今後とも一層のご愛顧を賜りますようお願い申し上げます。

<運用報告書に関するお問い合わせ先>

コールセンター：0120-104-694

受付時間：営業日の午前9時から午後5時まで

お客さまのお取引内容につきましては、購入された

販売会社にお問い合わせください。

アセットマネジメントOne 株式会社

東京都千代田区丸の内1-8-2

<http://www.am-one.co.jp/>

ハイブリッド証券ファンド米ドルコース

■最近5作成期の運用実績

| 作成期 | 決算期 | 基準価額 | | | 投資信託 資産組 入比率 | 債券 組入比率 | 純資産 総額 |
|--------|-------------------|------------|-----------------------|------------------|--------------------|------------|--------------|
| | | (分配落) | 税 分 込 配 金 | 期 騰 落 率 | | | |
| 第19作成期 | 107期(2018年11月12日) | 円 9,396 | 円 50 | % 1.5 | % 97.1 | % - | 百万円 1,449 |
| | 108期(2018年12月12日) | 9,208 | 50 | △1.5 | 98.1 | - | 1,350 |
| | 109期(2019年1月15日) | 8,878 | 50 | △3.0 | 97.1 | - | 1,303 |
| | 110期(2019年2月12日) | 9,149 | 50 | 3.6 | 96.7 | - | 1,333 |
| | 111期(2019年3月12日) | 9,319 | 50 | 2.4 | 96.2 | - | 1,306 |
| | 112期(2019年4月12日) | 9,491 | 50 | 2.4 | 96.2 | - | 1,259 |
| 第20作成期 | 113期(2019年5月13日) | 9,306 | 50 | △1.4 | 95.8 | - | 1,218 |
| | 114期(2019年6月12日) | 9,301 | 50 | 0.5 | 96.4 | 0.2 | 1,223 |
| | 115期(2019年7月12日) | 9,384 | 50 | 1.4 | 95.4 | 0.2 | 1,134 |
| | 116期(2019年8月13日) | 9,218 | 50 | △1.2 | 95.9 | 0.2 | 1,105 |
| | 117期(2019年9月12日) | 9,394 | 50 | 2.5 | 97.1 | 0.2 | 1,113 |
| | 118期(2019年10月15日) | 9,439 | 50 | 1.0 | 96.6 | 0.2 | 1,137 |
| 第21作成期 | 119期(2019年11月12日) | 9,484 | 50 | 1.0 | 96.3 | 0.2 | 1,147 |
| | 120期(2019年12月12日) | 9,495 | 50 | 0.6 | 97.4 | 0.2 | 1,135 |
| | 121期(2020年1月14日) | 9,573 | 50 | 1.3 | 95.1 | 0.2 | 1,120 |
| | 122期(2020年2月12日) | 9,670 | 50 | 1.5 | 97.2 | 0.2 | 1,123 |
| | 123期(2020年3月12日) | 8,936 | 50 | △7.1 | 96.7 | 0.2 | 1,042 |
| | 124期(2020年4月13日) | 8,946 | 50 | 0.7 | 94.5 | 0.2 | 1,068 |
| 第22作成期 | 125期(2020年5月12日) | 8,943 | 50 | 0.5 | 96.8 | 0.2 | 1,070 |
| | 126期(2020年6月12日) | 9,063 | 50 | 1.9 | 97.2 | 0.2 | 1,081 |
| | 127期(2020年7月13日) | 9,152 | 50 | 1.5 | 96.8 | 0.2 | 1,069 |
| | 128期(2020年8月12日) | 9,233 | 50 | 1.4 | 96.6 | 0.2 | 1,063 |
| | 129期(2020年9月14日) | 9,163 | 50 | △0.2 | 97.0 | 0.2 | 1,036 |
| | 130期(2020年10月12日) | 9,078 | 50 | △0.4 | 96.6 | 0.2 | 1,009 |
| 第23作成期 | 131期(2020年11月12日) | 9,067 | 50 | 0.4 | 95.2 | 0.2 | 1,024 |
| | 132期(2020年12月14日) | 9,010 | 50 | △0.1 | 94.8 | 0.2 | 1,024 |
| | 133期(2021年1月12日) | 8,981 | 50 | 0.2 | 95.1 | 0.2 | 1,018 |
| | 134期(2021年2月12日) | 9,028 | 50 | 1.1 | 96.7 | 0.2 | 1,395 |
| | 135期(2021年3月12日) | 9,170 | 50 | 2.1 | 97.1 | 0.2 | 1,414 |
| | 136期(2021年4月12日) | 9,244 | 50 | 1.4 | 97.0 | - | 1,430 |

(注1) 基準価額の騰落率は分配金込みです。

(注2) 当ファンドはマザーファンドを組入れますので、「債券組入比率」は実質比率を記載しております。

(注3) 「投資信託受益証券組入比率」にはマザーファンドの比率を含みません。

(注4) 当ファンドのコンセプトに適した指数が存在しないため、ベンチマークおよび参考指数を定めておりません。

(注5) △(白三角)はマイナスを意味しています(以下同じ)。

■過去6ヶ月間の基準価額の推移

| 決算期 | 年 月 日 | 基 準 価 額 | | 投資信託受益証券 組 入 比 率 | 債 組 入 比 | 券 率 |
|-------|---------------------|---------|-------|---------------------|---------|-----|
| | | 円 | 騰 落 率 | | | |
| 第131期 | (期首) 2020年10月12日 | 9,078 | — | 96.6 | | 0.2 |
| | 10月末 | 8,985 | △1.0 | 96.8 | | 0.2 |
| | (期末) 2020年11月12日 | 9,117 | 0.4 | 95.2 | | 0.2 |
| 第132期 | (期首) 2020年11月12日 | 9,067 | — | 95.2 | | 0.2 |
| | 11月末 | 9,043 | △0.3 | 95.1 | | 0.2 |
| | (期末) 2020年12月14日 | 9,060 | △0.1 | 94.8 | | 0.2 |
| 第133期 | (期首) 2020年12月14日 | 9,010 | — | 94.8 | | 0.2 |
| | 12月末 | 9,018 | 0.1 | 94.8 | | 0.2 |
| | (期末) 2021年1月12日 | 9,031 | 0.2 | 95.1 | | 0.2 |
| 第134期 | (期首) 2021年1月12日 | 8,981 | — | 95.1 | | 0.2 |
| | 1月末 | 9,011 | 0.3 | 96.7 | | 0.2 |
| | (期末) 2021年2月12日 | 9,078 | 1.1 | 96.7 | | 0.2 |
| 第135期 | (期首) 2021年2月12日 | 9,028 | — | 96.7 | | 0.2 |
| | 2月末 | 9,053 | 0.3 | 96.8 | | 0.2 |
| | (期末) 2021年3月12日 | 9,220 | 2.1 | 97.1 | | 0.2 |
| 第136期 | (期首) 2021年3月12日 | 9,170 | — | 97.1 | | 0.2 |
| | 3月末 | 9,302 | 1.4 | 97.1 | | — |
| | (期末) 2021年4月12日 | 9,294 | 1.4 | 97.0 | | — |

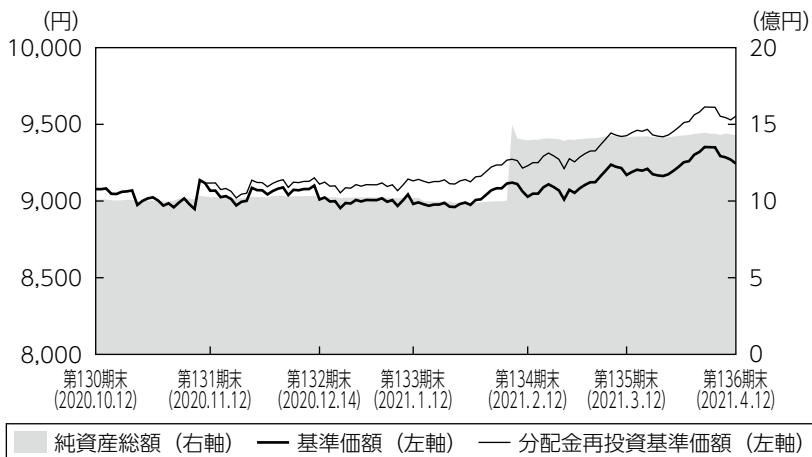
(注1) 期末基準価額は分配金込み、騰落率は期首比です。

(注2) 当ファンドはマザーファンドを組入れますので、「債券組入比率」は実質比率を記載しております。

(注3) 「投資信託受益証券組入比率」にはマザーファンドの比率を含みません。

■第131期～第136期の運用経過（2020年10月13日から2021年4月12日まで）

基準価額等の推移



第131期首： 9,078円
 第136期末： 9,244円
 （既払分配金300円）
 騰落率： 5.2%
 （分配金再投資ベース）

- （注1）分配金再投資基準価額は、税引前の分配金を再投資したものとみなして計算したもので、ファンド運用の実質的なパフォーマンスを示すものです。
- （注2）分配金を再投資するかどうかについてはお客さまがご利用のコースにより異なります。また、ファンドの購入価額により課税条件も異なります。従って、お客さまの損益の状況を示すものではありません。
- （注3）分配金再投資基準価額は、期首の基準価額に合わせて指数化しています。
- （注4）当ファンドはベンチマークを定めておりません。

基準価額の主な変動要因

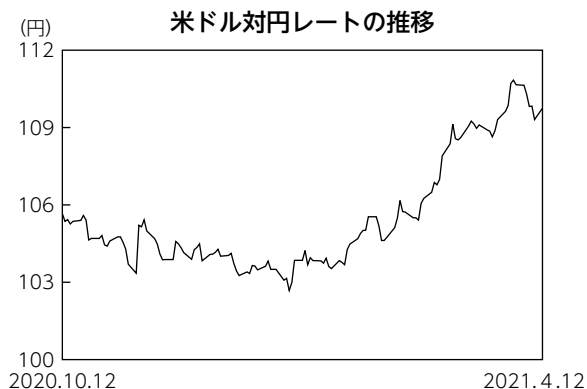
円建てのケイマン諸島籍外国投資信託である「グローバル・サブオーディネイティド・デット・セキュリティーズ・サブ・トラストーUSDクラス」（以下、「サブデット・ファンド」）を通じて、世界の金融機関が発行する債券や優先証券に実質的に投資することを目指しました。また、国内短期公社債マザーファンドへの投資を行いました。ハイブリッド証券市場が堅調となったこと、円安米ドル高となったことから基準価額（分配金再投資ベース）は上昇しました。

投資環境

ハイブリッド証券市場は、2020年中は米国新政権に対する期待などを背景に堅調な推移となりました。その後、作成期末にかけては景気回復期待などを背景としたインフレ懸念を受けて上値の重い動きとなりました。米国ではF R B（米連邦準備制度理事会）は引き続き低金利政策を継続しておりますが、利上げ時期の前倒しも意識される展開となっております。また、米国政府は1.9兆米ドル規模の追加の財政政策を実施しました。

国内短期金融市場では、3ヵ月国庫短期証券利回りは日銀の金融緩和政策の影響からマイナス圏で推移しました。日銀が大規模な金融緩和政策を続けており、国債利回りに低下圧力がかかっていることが要因となりました。

インフレ懸念を背景に米国金利が上昇したことから日米金利差拡大が意識され、米ドルは円に対して上昇しました。



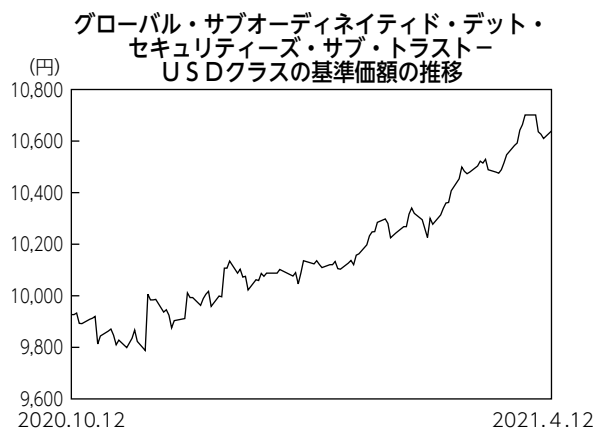
ポートフォリオについて

●当ファンド

引き続き、サブデット・ファンドを高位に組み入れました。また、国内短期公社債マザーファンドの組み入れを継続しました。

●グローバル・サブオーディネイティド・デット・セキュリティーズ・サブ・トラストーUSDクラス

ポートフォリオの構成については、債券種別では期限付劣後債を中心としつつ、優先証券、普通社債、永久劣後債も組み入れました。地域別では、米国や英国などにおけるナショナル・チャンピオン（国を代表する金融機関）である上位行を選好しました。欧州銘柄については、ナショナル・チャンピオンの中でも資本の充実した金融機関を選別し組み入れました。



※基準価額は、当作成期間における分配金を再投資したものとみなして計算しています。

●国内短期公社債マザーファンド

残存期間の短い地方債などで運用を行いました。

分配金

収益分配金につきましては運用実績等を勘案し、以下の表の通りとさせていただきます。なお、収益分配金に充てなかった利益は信託財産内に留保し、運用の基本方針に基づいて運用いたします。

■分配原資の内訳（1万口当たり）

| 項目 | 第131期 | 第132期 | 第133期 | 第134期 | 第135期 | 第136期 |
|------------|-----------------------------|-----------------------------|----------------------------|---------------------------|---------------------------|---------------------------|
| | 2020年10月13日 ～2020年11月12日 | 2020年11月13日 ～2020年12月14日 | 2020年12月15日 ～2021年1月12日 | 2021年1月13日 ～2021年2月12日 | 2021年2月13日 ～2021年3月12日 | 2021年3月13日 ～2021年4月12日 |
| 当期分配金（税引前） | 50円 | 50円 | 50円 | 50円 | 50円 | 50円 |
| 対基準価額比率 | 0.55% | 0.55% | 0.55% | 0.55% | 0.54% | 0.54% |
| 当期の収益 | 36円 | 34円 | 34円 | 25円 | 40円 | 39円 |
| 当期の収益以外 | 13円 | 15円 | 15円 | 24円 | 9円 | 10円 |
| 翌期繰越分配対象額 | 3,416円 | 3,400円 | 3,385円 | 3,360円 | 3,350円 | 3,340円 |

(注1) 「当期の収益」および「当期の収益以外」は、小数点以下切捨てで算出しているためこれらを合計した額と「当期分配金（税引前）」の額が一致しない場合があります。

(注2) 当期分配金の「対基準価額比率」は「当期分配金（税引前）」の期末基準価額（分配金込み）に対する比率で、ファンドの収益率とは異なります。また、小数点第3位を四捨五入しています。

(注3) 「当期の収益」は「経費控除後の配当等収益」および「経費控除後・繰越欠損補填後の売買益（含、評価益）」から分配に充当した金額です。また、「当期の収益以外」は「分配準備積立金」および「収益調整金」から分配に充当した金額です。

今後の運用方針

●当ファンド

ハイブリッド証券市場や資金動向などを考慮しながら、安定した収益の確保を目指し、サブデット・ファンドを高位に組み入れる方針です。また、国内短期金融市場や資金動向に留意しながら、国内短期公社債マザーファンドの組み入れを継続する方針です。

●グローバル・サブオーディネイティド・デット・セキュリティーズ・サブ・トラスト－USDクラス

社債市場全般については、利回り水準の魅力度は低下しているものの、各国中央銀行による緩和的な金融政策、投資家の利回り追求、ワクチン普及に伴う経済活動の正常化に向けた動きなどから魅力的と見えています。

引き続き米国、英国などのナショナル・チャンピオンを中心に組み入れます。また、安定的なキャッシュフローが見込めるビジネスモデルを有し、利回りの魅力度が高い保険セクターの投資機会の発掘にも注力しています。

●国内短期公社債マザーファンド

日銀は新型コロナウイルス対策もあり緩和的な金融政策を継続していくと予想しています。そのため、今後も公社債を中心に投資を行い、安定的な運用を目指していきます。

■ 1万口当たりの費用明細

| 項目 | 第131期～第136期 | | 項目の概要 |
|-----------|------------------------------|---------|--|
| | (2020年10月13日 ～2021年4月12日) | | |
| | 金額 | 比率 | |
| (a) 信託報酬 | 52円 | 0.575% | (a) 信託報酬＝期中の平均基準価額×信託報酬率 期中の平均基準価額は9,077円です。 |
| (投信会社) | (20) | (0.219) | 投信会社分は、信託財産の運用、運用報告書等各種書類の作成、基準価額の算出等の対価 |
| (販売会社) | (31) | (0.340) | 販売会社分は、購入後の情報提供、交付運用報告書等各種書類の送付、口座内でのファンドの管理等の対価 |
| (受託会社) | (1) | (0.016) | 受託会社分は、運用財産の保管・管理、投信会社からの運用指図の実行等の対価 |
| (b) その他費用 | 0 | 0.001 | (b) その他費用＝期中のその他費用÷期中の平均受益権口数 |
| (監査費用) | (0) | (0.001) | 監査費用は、監査法人等に支払うファンドの監査にかかる費用 |
| 合計 | 52 | 0.576 | |

(注1) 期中の費用（消費税等のかかるものは消費税等を含む）は追加・解約によって受益権口数に変動があるため、簡便法により算出した結果です。なお、その他費用は、このファンドが組入れているマザーファンドが支払った金額のうち、このファンドに対応するものを含みます。

(注2) 金額欄は項目ごとに円未満は四捨五入してあります。

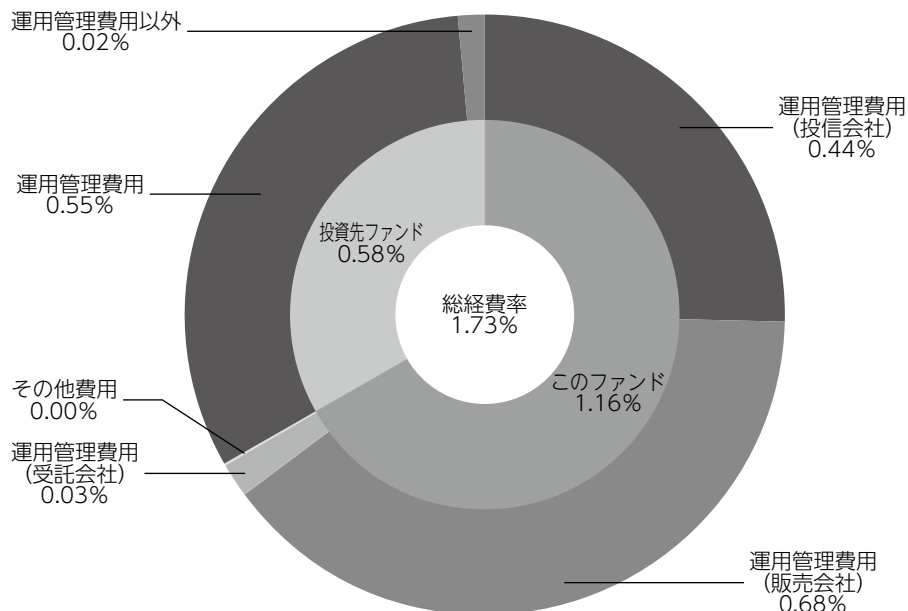
(注3) 比率欄は「1万口当たりのそれぞれの費用金額」を期中の平均基準価額で除して100を乗じたものです。

(注4) 各項目の費用は、このファンドが組入れている投資信託証券（マザーファンドを除く。）が支払った費用を含みません。

(参考情報)

◆総経費率

当作成期中の運用・管理にかかった費用の総額を期中の平均受益権口数に期中の平均基準価額（1口当たり）を乗じた数で除した総経費率（年率）は1.73%です。



| | |
|----------------------|-------|
| 総経費率 (①+②+③) | 1.73% |
| ①このファンドの費用の比率 | 1.16% |
| ②投資先ファンドの運用管理費用の比率 | 0.55% |
| ③投資先ファンドの運用管理費用以外の比率 | 0.02% |

(注1) ①の費用は、1万口当たりの費用明細において用いた簡便法により算出したものです。

(注2) 各費用は、原則として、募集手数料、売買委託手数料および有価証券取引税を含みません。

(注3) 各比率は、年率換算した値です。

(注4) 投資先ファンドとは、このファンドが組入れている投資信託証券（マザーファンドを除く。）です。

(注5) ①の費用は、マザーファンドが支払った費用を含み、投資先ファンドが支払った費用を含みません。

(注6) 投資先ファンドは、源泉税を含みません。

(注7) ①の費用と②③の費用は、計上された期間が異なる場合があります。

(注8) 上記の前提条件で算出したものです。このため、これらの値はあくまでも参考であり、実際に発生した費用の比率と異なります。

■売買及び取引の状況 (2020年10月13日から2021年4月12日まで)

投資信託受益証券

| | | 第 131 期 ~ 第 136 期 | | | |
|---------------|---|-------------------|---------------|------------------|--------------|
| | | 買 付 | | 売 付 | |
| | | □ 数 | 金 額 | □ 数 | 金 額 |
| 外国 邦貨 建 | グローバル・サブオーディネイティド・ デット・セキュリティーズ・ サブ・トラストーUSDクラス | 千□ 391,016.643 | 千円 390,000 | 千□ 15,145.396 | 千円 15,000 |

(注) 金額は受渡代金です。

■親投資信託受益証券の設定、解約状況 (2020年10月13日から2021年4月12日まで)

期中の親投資信託受益証券の設定、解約はありません。

■利害関係人との取引状況等 (2020年10月13日から2021年4月12日まで)

期中の利害関係人との取引等はありません。

(注) 利害関係人とは、投資信託及び投資法人に関する法律第11条第1項に規定される利害関係人です。

■組入資産の明細

(1) ファンド・オブ・ファンズが組入れた邦貨建ファンドの明細

| フ ァ ン ド 名 | 第 22 作 成 期 末 | | 第 23 作 成 期 末 | |
|---|--------------|--------------|--------------|------|
| | □ 数 | □ 数 | 評 価 額 | 比 率 |
| | 千□ | 千□ | 千円 | % |
| グローバル・サブオーディネイティド・デット・ セキュリティーズ・サブ・トラストーUSDクラス | 981,958.223 | 1,357,829.47 | 1,387,837 | 97.0 |
| 合 計 | 981,958.223 | 1,357,829.47 | 1,387,837 | 97.0 |

(注) 比率欄は純資産総額に対する比率です。

(2) 親投資信託残高

| | 第 22 作 成 期 末 | | 第 23 作 成 期 末 | |
|----------------|--------------|-------|--------------|-------|
| | □ 数 | □ 数 | 評 価 額 | 評 価 額 |
| | 千□ | 千□ | 千円 | 千円 |
| 国内短期公社債マザーファンド | 3,391 | 3,391 | 3,415 | 3,415 |

■投資信託財産の構成

2021年4月12日現在

| 項 目 | 第 23 作 成 期 末 | |
|-----------------|--------------|-------|
| | 評 価 額 | 比 率 |
| 投 資 信 託 受 益 証 券 | 1,387,837 | 96.2 |
| 国内短期公社債マザーファンド | 3,415 | 0.2 |
| コール・ローン等、その他 | 52,021 | 3.6 |
| 投 資 信 託 財 産 総 額 | 1,443,274 | 100.0 |

(注) 評価額の単位未満は切捨ててあります。%は、小数点第2位を四捨五入しています。

■資産、負債、元本および基準価額の状況

(2020年11月12日)、(2020年12月14日)、(2021年1月12日)、(2021年2月12日)、(2021年3月12日)、(2021年4月12日)現在

| 項 目 | 第 131 期 末 | 第 132 期 末 | 第 133 期 末 | 第 134 期 末 | 第 135 期 末 | 第 136 期 末 |
|------------------------|-----------------------|-----------------------|-----------------------|-----------------------|-----------------------|-----------------------|
| (A) 資 産 | 1,031,513,064円 | 1,031,078,934円 | 1,025,613,127円 | 1,495,029,991円 | 1,425,632,594円 | 1,443,274,377円 |
| コール・ローン等 | 52,718,847 | 56,899,920 | 52,907,051 | 142,203,949 | 48,501,405 | 52,021,761 |
| 投資信託受益証券(評価額) | 975,379,102 | 970,763,899 | 969,290,961 | 1,349,410,927 | 1,373,716,074 | 1,387,837,501 |
| 国内短期公社債マザーファンド(評価額) | 3,415,115 | 3,415,115 | 3,415,115 | 3,415,115 | 3,415,115 | 3,415,115 |
| (B) 負 債 | 6,642,040 | 6,726,734 | 6,614,911 | 99,243,543 | 10,655,750 | 12,946,320 |
| 未払収益分配金 | 5,651,792 | 5,684,448 | 5,672,833 | 7,730,240 | 7,715,648 | 7,736,491 |
| 未払解約金 | - | 204 | 616 | 90,478,647 | 1,690,553 | 3,806,344 |
| 未払信託報酬 | 987,751 | 1,039,456 | 939,085 | 1,032,047 | 1,246,394 | 1,399,941 |
| その他未払費用 | 2,497 | 2,626 | 2,377 | 2,609 | 3,155 | 3,544 |
| (C) 純資産総額(A-B) | 1,024,871,024 | 1,024,352,200 | 1,018,998,216 | 1,395,786,448 | 1,414,976,844 | 1,430,328,057 |
| 元 本 | 1,130,358,493 | 1,136,889,643 | 1,134,566,714 | 1,546,048,006 | 1,543,129,727 | 1,547,298,296 |
| 次期繰越損益金 | △105,487,469 | △112,537,443 | △115,568,498 | △150,261,558 | △128,152,883 | △116,970,239 |
| (D) 受 益 権 総 口 数 | 1,130,358,493口 | 1,136,889,643口 | 1,134,566,714口 | 1,546,048,006口 | 1,543,129,727口 | 1,547,298,296口 |
| 1万口当たり基準価額(C/D) | 9,067円 | 9,010円 | 8,981円 | 9,028円 | 9,170円 | 9,244円 |

(注) 第130期末における元本額は1,111,561,855円、当作成期間(第131期～第136期)中における追加設定元本額は597,999,270円、同解約元本額は162,262,829円です。

■損益の状況

〔自 2020年10月13日 至 2020年11月12日〕〔自 2020年11月13日 至 2020年12月14日〕〔自 2020年12月15日 至 2021年 1月12日〕〔自 2021年 1月13日 至 2021年 2月12日〕〔自 2021年 2月13日 至 2021年 3月12日〕〔自 2021年 3月13日 至 2021年 4月12日〕

| 項 目 | 第 131 期 | 第 132 期 | 第 133 期 | 第 134 期 | 第 135 期 | 第 136 期 |
|---------------------------|----------------|----------------|----------------|----------------|----------------|----------------|
| (A) 配 当 等 収 益 | 5,007,063円 | 4,908,230円 | 4,810,653円 | 4,415,248円 | 6,510,651円 | 6,502,994円 |
| 受 取 配 当 金 | 5,007,987 | 4,909,789 | 4,811,595 | 4,416,101 | 6,511,251 | 6,503,531 |
| 受 取 利 息 | - | 3 | 1 | 3 | - | 2 |
| 支 払 利 息 | △924 | △1,562 | △943 | △856 | △600 | △539 |
| (B) 有 価 証 券 売 買 損 益 | 620,384 | △4,601,203 | △1,457,321 | 4,753,650 | 24,279,328 | 13,998,212 |
| 売 買 益 | 607,743 | 3,734 | 7,441 | 5,134,906 | 24,305,147 | 14,121,427 |
| 売 買 損 | 12,641 | △4,604,937 | △1,464,762 | △381,256 | △25,819 | △123,215 |
| (C) 信 託 報 酬 等 | △990,248 | △1,042,082 | △941,462 | △1,034,656 | △1,249,549 | △1,403,485 |
| (D) 当 期 繰 越 損 益 金 (A+B+C) | 4,637,199 | △735,055 | 2,411,870 | 8,134,242 | 29,540,430 | 19,097,721 |
| (E) 前 期 繰 越 損 益 金 | △165,379,388 | △165,909,425 | △171,775,519 | △159,011,316 | △157,845,311 | △133,624,954 |
| (F) 追 加 信 託 差 損 益 金 | 60,906,512 | 59,791,485 | 59,467,984 | 8,345,756 | 7,867,646 | 5,293,485 |
| (配 当 等 相 当 額) | (378,776,039) | (381,029,328) | (380,257,325) | (519,894,377) | (518,553,313) | (518,526,493) |
| (売 買 損 益 相 当 額) | (△317,869,527) | (△321,237,843) | (△320,789,341) | (△511,548,621) | (△510,685,667) | (△513,233,008) |
| (G) 合 計 (D+E+F) | △99,835,677 | △106,852,995 | △109,895,665 | △142,531,318 | △120,437,235 | △109,233,748 |
| (H) 収 益 分 配 金 | △5,651,792 | △5,684,448 | △5,672,833 | △7,730,240 | △7,715,648 | △7,736,491 |
| 次 期 繰 越 損 益 金 (G+H) | △105,487,469 | △112,537,443 | △115,568,498 | △150,261,558 | △128,152,883 | △116,970,239 |
| 追 加 信 託 差 損 益 金 | 60,906,512 | 59,791,485 | 59,467,984 | 7,984,935 | 6,400,622 | 3,615,886 |
| (配 当 等 相 当 額) | (378,776,061) | (381,029,337) | (380,257,326) | (519,533,971) | (517,086,289) | (516,848,894) |
| (売 買 損 益 相 当 額) | (△317,869,549) | (△321,237,852) | (△320,789,342) | (△511,549,036) | (△510,685,667) | (△513,233,008) |
| 分 配 準 備 積 立 金 | 7,454,382 | 5,617,034 | 3,797,770 | - | - | - |
| 繰 越 損 益 金 | △173,848,363 | △177,945,962 | △178,834,252 | △158,246,493 | △134,553,505 | △120,586,125 |

(注1) (B)有価証券売買損益は期末の評価換えによるものを含みます。

(注2) (C)信託報酬等には信託報酬に対する消費税等相当額を含めて表示しています。

(注3) (F)追加信託差損益金とあるのは、信託の追加設定の際、追加設定をした価額から元本を差し引いた差額分をいいます。

(注4) 分配金の計算過程

| 項 目 | 第 131 期 | 第 132 期 | 第 133 期 | 第 134 期 | 第 135 期 | 第 136 期 |
|-----------------------------|-------------|-------------|-------------|-------------|-------------|-------------|
| (a) 経費控除後の配当等収益 | 4,128,126円 | 3,868,807円 | 3,871,607円 | 3,919,348円 | 6,248,624円 | 6,058,892円 |
| (b) 経費控除後の有価証券売買等損益 | 0 | 0 | 0 | 0 | 0 | 0 |
| (c) 収 益 調 整 金 | 378,776,061 | 381,029,337 | 380,257,326 | 519,894,792 | 518,553,313 | 518,526,493 |
| (d) 分 配 準 備 積 立 金 | 8,978,048 | 7,432,675 | 5,598,996 | 3,450,071 | 0 | 0 |
| (e) 当 期 分 配 対 象 額 (a+b+c+d) | 391,882,235 | 392,330,819 | 389,727,929 | 527,264,211 | 524,801,937 | 524,585,385 |
| (f) 1万口当たり当期待対象額 | 3,466.88 | 3,450.91 | 3,435.04 | 3,410.40 | 3,400.89 | 3,390.33 |
| (g) 分 配 金 | 5,651,792 | 5,684,448 | 5,672,833 | 7,730,240 | 7,715,648 | 7,736,491 |
| (h) 1万口当たり分配金 | 50 | 50 | 50 | 50 | 50 | 50 |

■分配金のお知らせ

| 決算期 | 第 131 期 | 第 132 期 | 第 133 期 | 第 134 期 | 第 135 期 | 第 136 期 |
|-----------|---------|---------|---------|---------|---------|---------|
| 1万口当たり分配金 | 50円 | 50円 | 50円 | 50円 | 50円 | 50円 |

※分配金を再投資する場合、分配金は税引後自動的に無手数料で再投資されます。

分配金の課税上の取扱いについて

- ・追加型株式投資信託の分配金には、課税扱いとなる「普通分配金」と、非課税扱いとなる「元本払戻金（特別分配金）」があります。
 - 分配落ち後の基準価額が個別元本と同額または個別元本を上回る場合には、分配金の全額が普通分配金となります。
 - 分配落ち後の基準価額が個別元本を下回る場合には、下回る部分の額が元本払戻金（特別分配金）、分配金から元本払戻金（特別分配金）を控除した額が普通分配金となります。
- ・元本払戻金（特別分配金）が発生した場合は、分配金発生時における受益者毎の個別元本から当該元本払戻金（特別分配金）を控除した額が、その後の受益者毎の個別元本となります。

グローバル・サブオーディネイティド・デット・ セキュリティーズ・サブ・トラスト

J P Yクラス／USDクラス／AUDクラス／BRLクラス／RUBクラス／
INRクラス／CNYクラス／ZARクラス／MXNクラス／TRYクラス

当ファンドの仕組みは次の通りです。

| | |
|-------------|---|
| 形 態 | ケイマン諸島籍外国投資信託／円建受益証券 |
| 運 用 方 針 | <p>主に世界の金融機関が発行する期限付劣後債および普通社債に投資しつつ、永久劣後債や優先証券などにも分散投資を行うことにより、投資信託財産の着実な成長と安定した収益の確保を目指して運用を行うことを目的とします。なお、金融機関以外の事業法人の発行する普通社債や劣後性証券にも投資を行うことがあります。</p> <p>原則として、買付時において、投資適格（BBB－格）相当以上の格付けを有する証券に投資します。米ドル以外の通貨建債券へ投資した場合、原則として債券の発行通貨売り／米ドル買いの為替取引を行います。そのうえで、クラスごとに以下の為替取引を行います。</p> <p>J P Yクラス：原則として、米ドル売り、円買いの為替取引を行います。</p> <p>U S Dクラス：原則として、為替取引は行いません。</p> <p>A U Dクラス：原則として、米ドル売り、豪ドル買いの為替取引を行います。</p> <p>B R Lクラス：原則として、米ドル売り、ブラジルレアル買いの為替取引を行います。</p> <p>R U Bクラス：原則として、米ドル売り、ロシアルーブル買いの為替取引を行います。</p> <p>I N Rクラス：原則として、米ドル売り、インドルピー買いの為替取引を行います。</p> <p>C N Yクラス：原則として、米ドル売り、中国元買いの為替取引を行います。</p> <p>Z A Rクラス：原則として、米ドル売り、南アフリカランド買いの為替取引を行います。</p> <p>M X Nクラス：原則として、米ドル売り、メキシコペソ買いの為替取引を行います。</p> <p>T R Yクラス：原則として、米ドル売り、トルコリラ買いの為替取引を行います。</p> |
| 主 な 投 資 制 限 | <ul style="list-style-type: none"> ・同一発行体の証券への投資割合は、原則として純資産総額の10%以内とします。 ・金融機関以外の事業法人が発行する普通社債や劣後性証券への投資割合の合計は、原則として純資産総額の20%以下とします。 ・他ファンドへの投資は、純資産総額の5%以内とします。 ・有価証券の空売りは行わないものとします。 ・純資産総額の10%を超える借り入れは行わないものとします。 ・流動性に欠ける資産への投資は、純資産総額の15%以内とします。 ・通常の状態において、日本において有価証券に属する証券に純資産総額の50%以上を投資します。 |
| 信 託 期 間 | 無期限 |
| 決 算 日 | 毎年3月31日 |
| 信 託 報 酬 等 | <p>純資産総額に対し年率0.55% 上記料率には、投資顧問会社、副投資顧問会社、受託会社、管理事務代行会社兼保管受託銀行への報酬が含まれます。</p> <p>この他に、株式登録機関兼名義書換事務代行会社の報酬、監査報酬、弁護士費用、当初設定にかかる諸費用などが投資信託財産から支払われます。</p> |
| 関 係 法 人 | <p>投資顧問会社：ゴールドマン・サックス・アセット・マネジメント・エル・ピー 副投資顧問会社：ゴールドマン・サックス・アセット・マネジメント株式会社、ゴールドマン・サックス・アセット・マネジメント・インターナショナル 受託会社：ブラウン・ブラザーズ・ハリマン・トラスト・カンパニー（ケイマン）リミテッド 管理事務代行会社兼保管受託銀行：ブラウン・ブラザーズ・ハリマン・アンド・カンパニー</p> |

「グローバル・サブオーディネイティド・デット・セキュリティーズ・サブ・トラスト-JPYクラス」、「グローバル・サブオーディネイティド・デット・セキュリティーズ・サブ・トラスト-USDクラス」、「グローバル・サブオーディネイティド・デット・セキュリティーズ・サブ・トラスト-AUDクラス」、「グローバル・サブオーディネイティド・デット・セキュリティーズ・サブ・トラスト-BRLクラス」、「グローバル・サブオーディネイティド・デット・セキュリティーズ・サブ・トラスト-RUBクラス」、「グローバル・サブオーディネイティド・デット・セキュリティーズ・サブ・トラスト-INRクラス」、「グローバル・サブオーディネイティド・デット・セキュリティーズ・サブ・トラスト-CNYクラス」、「グローバル・サブオーディネイティド・デット・セキュリティーズ・サブ・トラスト-ZARクラス」、「グローバル・サブオーディネイティド・デット・セキュリティーズ・サブ・トラスト-MXNクラス」および「グローバル・サブオーディネイティド・デット・セキュリティーズ・サブ・トラスト-TRYクラス」は、「グローバル・サブオーディネイティド・デット・セキュリティーズ・サブ・トラスト」を構成する個別クラスとなっております。

「グローバル・サブオーディネイティド・デット・セキュリティーズ・サブ・トラスト」は、同ファンドの国籍において一般に公正妥当と認められる会計原則に準拠した財務諸表が作成され、現地監査人による監査を受けております。

なお、以下は入手しうる直近の現地監査済み財務諸表の原文の一部を委託会社が和訳したものでありますが、あくまで参考和訳であり正確性を保証するものではありません。

グローバル・サブオーディネイティド・デット・セキュリティーズ・サブ・トラストの内容

(1) 財政状態計算書

2020年3月31日現在

| | グローバル・サブオーディネイティド・デット・ セキュリティーズ・サブ・トラスト (米ドル) |
|-------------------------------------|---|
| 資産 | |
| 流動資産 | |
| 純損益を通じて公正価値で測定する金融資産 | 489,842,631 |
| 債権： | |
| 配当 | 21,526 |
| 利息 | 6,854,578 |
| ブローカーに対する債権： | |
| 担保 | 15,260,000 |
| 受益証券発行 | 1,023,515 |
| 現金および現金同等物 | 6,571,698 |
| 資産合計 | <u>519,573,948</u> |
| 負債 | |
| 流動負債 | |
| 純損益を通じて公正価値で測定する金融負債 | 19,612,916 |
| 債務： | |
| ブローカーに対する債務： | |
| 担保 | 360,000 |
| 投資有価証券購入 | 29,321 |
| 受益証券償還 | 354,890 |
| 運用報酬 | 441,881 |
| 管理事務代行会社報酬 | 49,871 |
| 監査報酬 | 85,969 |
| 受託会社報酬 | 9,209 |
| 保管受託銀行サービス報酬 | 36,780 |
| 名義書換事務代行会社報酬 | 12,224 |
| 株主サービス代行会社報酬 | 3,278 |
| 弁護士報酬 | 10,254 |
| 諸報酬 | 2,812 |
| 負債合計（償還可能参加型受益証券の保有者に帰属する純資産を除きます。） | <u>21,009,405</u> |
| 償還可能参加型受益証券の保有者に帰属する純資産 | <u>498,564,543</u> |

(2) 包括利益計算書

2020年3月31日終了年度

| | グローバル・サブオーデインエイテッド・デット・ セキュリティーズ・サブ・トラスト (米ドル) |
|---|--|
| 収益 | |
| 受取利息 | 103,339 |
| 純損益を通じて公正価値で測定する金融資産に係る利息 | 20,137,021 |
| 受取配当金 | 163,414 |
| 純損益を通じて公正価値で測定する金融資産および金融負債に係る実現純利益／（損失）： | |
| 投資 | (18,117) |
| 為替予約 | 3,978,218 |
| 純損益を通じて公正価値で測定する金融資産および金融負債に係る未実現純利益／（損失）の純変動額： | |
| 投資 | (17,015,943) |
| 為替予約 | (11,300,209) |
| 純利益／（損失） | (3,952,277) |
| 営業費用 | |
| 運用報酬 | 2,691,053 |
| 管理事務代行会社報酬 | 203,793 |
| 監査報酬 | 84,963 |
| 受託会社報酬 | 53,744 |
| 保管受託銀行サービス報酬 | 139,503 |
| 名義書換事務代行会社報酬 | 24,529 |
| 株主サービス代行会社報酬 | 19,940 |
| 弁護士報酬 | 7,981 |
| 諸報酬 | 3,551 |
| 営業費用合計 | 3,229,057 |
| 営業による純利益／（損失） | (7,181,334) |
| 金融費用： | |
| 参加型受益証券の保有者に対する分配金 | 29,880,402 |
| 源泉税引前利益／（損失） | (37,061,736) |
| 源泉税 | (466,902) |
| 償還可能参加型受益証券の保有者に帰属する営業による純資産の変動額 | (37,528,638) |
| 包括利益／（損失）合計 | - |

(3) 投資明細書

2020年3月31日現在

| 銘柄 | 通貨 | 表面利率 (%) | 償還日 | 公正価値 (米ドル) |
|--------------------------------|-----|-------------|------------|---------------|
| 債券 | | | | |
| VOLKSBANK WI V/R 10/06/27/EUR/ | EUR | 2.7500 | 2027/10/06 | 1,933,823.90 |
| BELFIUS B 3.125% 05/11/26/EUR/ | EUR | 3.1250 | 2026/05/11 | 5,542,133.44 |
| UBS AG V/R 02/12/26/EUR/ | EUR | 4.7500 | 2026/02/12 | 2,275,602.59 |
| UBS GROUP AG V/R /PERP//EUR/ | EUR | 5.7500 | 2169/02/19 | 1,716,098.97 |
| UBS GROUP AG V/R /PERP/ | USD | 7.0000 | 2169/02/19 | 1,512,183.75 |
| UBS GROUP AG V/R /PERP/ | USD | 7.1250 | 2168/08/10 | 1,765,125.00 |
| ALLIANZ SE V/R 07/06/47/EUR/ | EUR | 3.0990 | 2047/07/06 | 3,434,577.68 |
| DEUTSCHE BA 4.5% 05/19/26/EUR/ | EUR | 4.5000 | 2026/05/19 | 1,039,036.48 |
| CNP ASSURANC V/R 06/10/47/EUR/ | EUR | 4.5000 | 2047/06/10 | 2,864,230.17 |
| LA MONDIALE V/R /PERP//EUR/ | EUR | 4.3750 | 2168/04/24 | 1,357,033.38 |
| GOLDMAN SACHS US\$ LIQ RS I | USD | 0.0000 | — | 15,362,512.48 |
| ABN AMRO BANK N 4.75% 07/28/25 | USD | 4.7500 | 2025/07/28 | 5,987,639.11 |
| ARCH CAPITAL F 5.031% 12/15/46 | USD | 5.0310 | 2046/12/15 | 1,234,392.98 |
| AUST & NZ BANKIN 4.4% 05/19/26 | USD | 4.4000 | 2026/05/19 | 3,419,419.97 |
| BNP PARIBAS V/R /PERP/ | USD | 7.6250 | 2168/09/30 | 3,321,385.27 |
| BNP PARIBAS 4.375% 05/12/26 | USD | 4.3750 | 2026/05/12 | 8,493,654.24 |
| BPCE SA 5.7% 10/22/23 | USD | 5.7000 | 2023/10/22 | 9,307,896.75 |
| BPCE SA 4.625% 07/11/24 | USD | 4.6250 | 2024/07/11 | 4,123,820.06 |
| BPCE SA 4.5% 03/15/25 | USD | 4.5000 | 2025/03/15 | 7,401,719.01 |
| BNP PARIBAS 4.625% 03/13/27 | USD | 4.6250 | 2027/03/13 | 3,602,113.59 |
| BANCO SANTANDE 5.179% 11/19/25 | USD | 5.1790 | 2025/11/19 | 4,301,723.92 |
| BANK OF AMERICA 4.45% 03/03/26 | USD | 4.4500 | 2026/03/03 | 3,039,909.80 |
| BANK OF AMERIC 3.248% 10/21/27 | USD | 3.2480 | 2027/10/21 | 1,360,466.39 |
| BANK OF AMERIC 4.183% 11/25/27 | USD | 4.1830 | 2027/11/25 | 8,731,537.57 |
| BANK OF MONTREAL V/R 12/15/32 | USD | 3.8030 | 2032/12/15 | 3,761,005.86 |
| BARCLAYS PLC 5.2% 05/12/26 | USD | 5.2000 | 2026/05/12 | 9,155,124.00 |
| BARCLAYS PLC 4.836% 05/09/28 | USD | 4.8360 | 2028/05/09 | 1,484,757.23 |
| CITIGROUP INC 3.875% 03/26/25 | USD | 3.8750 | 2025/03/26 | 2,062,692.20 |
| CITIGROUP INC 4.4% 06/10/25 | USD | 4.4000 | 2025/06/10 | 5,566,877.60 |
| CITIGROUP INC 4.75% 05/18/46 | USD | 4.7500 | 2046/05/18 | 4,210,026.17 |
| CITIGROUP INC 4.125% 07/25/28 | USD | 4.1250 | 2028/07/25 | 3,948,939.06 |
| CITIGROUP INC 3.2% 10/21/26 | USD | 3.2000 | 2026/10/21 | 1,350,558.00 |
| COBANK ACB V/R /PERP/ | USD | 6.2500 | 2168/10/01 | 1,608,232.71 |
| COMMERZBANK AG 8.125% 09/19/23 | USD | 8.1250 | 2023/09/19 | 3,345,412.48 |
| COOPERATIEVE RA 3.75% 07/21/26 | USD | 3.7500 | 2026/07/21 | 7,350,728.13 |
| CREDIT AGRICOLE SA V/R /PERP/ | USD | 7.8750 | 2169/03/23 | 2,036,311.81 |
| CREDIT AGRICOL 4.375% 03/17/25 | USD | 4.3750 | 2025/03/17 | 13,988,391.52 |
| DANSKE BANK A/ 3.875% 09/12/23 | USD | 3.8750 | 2023/09/12 | 3,979,957.84 |
| HSBC HOLDINGS P 4.25% 03/14/24 | USD | 4.2500 | 2024/03/14 | 2,811,735.88 |
| HSBC HOLDINGS PLC V/R /PERP/ | USD | 6.3750 | 2168/09/30 | 1,972,864.07 |
| HSBC HOLDINGS PLC V/R /PERP/ | USD | 6.8750 | 2168/12/01 | 2,082,434.05 |
| HSBC HOLDINGS PLC V/R /PERP/ | USD | 6.2500 | 2099/12/31 | 3,468,699.41 |
| HSBC BANK USA NA 7% 01/15/39 | USD | 7.0000 | 2039/01/15 | 4,261,039.71 |
| ING GROEP NV V/R /PERP/ | USD | 6.0000 | 2168/10/16 | 1,794,375.00 |

| 銘柄 | 通貨 | 表面利率 (%) | 償還日 | 公正価値 (米ドル) |
|---------------------------------|-----|-------------|------------|---------------|
| JPMORGAN CHASE & CO V/R /PERP/ | USD | 5.2395 | 2166/10/30 | 1,623,580.25 |
| JPMORGAN CHASE 4.25% 10/01/27 | USD | 4.2500 | 2027/10/01 | 7,976,877.90 |
| JPMORGAN CHASE 2.95% 10/01/26 | USD | 2.9500 | 2026/10/01 | 4,137,757.28 |
| JPMORGAN CHASE & CO V/R /PERP/ | USD | 4.6000 | 2168/08/01 | 3,176,668.94 |
| LLOYDS BANKING 4.582% 12/10/25 | USD | 4.5820 | 2025/12/10 | 3,660,164.08 |
| MACQUARIE BANK 4.875% 06/10/25 | USD | 4.8750 | 2025/06/10 | 3,857,298.80 |
| BANK OF AMERICA 6.11% 01/29/37 | USD | 6.1100 | 2037/01/29 | 3,723,458.88 |
| METLIFE INC 6.4% 12/15/36 | USD | 6.4000 | 2066/12/15 | 4,253,801.20 |
| MIZUHO FIN GRP C 4.6% 03/27/24 | USD | 4.6000 | 2024/03/27 | 3,372,206.20 |
| MORGAN STANLEY 3.125% 07/27/26 | USD | 3.1250 | 2026/07/27 | 5,434,694.90 |
| MORGAN STANLEY 3.95% 04/23/27 | USD | 3.9500 | 2027/04/23 | 6,554,554.15 |
| NATIONWIDE BLDG SO 4% 09/14/26 | USD | 4.0000 | 2026/09/14 | 2,936,575.29 |
| NIPPON LIFE INSUR V/R 10/16/44 | USD | 5.1000 | 2044/10/16 | 5,580,318.17 |
| NIPPON LIFE INSUR V/R 01/23/50 | USD | 3.4000 | 2050/01/23 | 1,164,884.63 |
| PRUDENTIAL FINANC V/R 06/15/43 | USD | 5.6250 | 2043/06/15 | 5,300,615.30 |
| REGIONS FINANC 7.375% 12/10/37 | USD | 7.3750 | 2037/12/10 | 3,414,557.67 |
| ROYAL BK SCOTLND G 6% 12/19/23 | USD | 6.0000 | 2023/12/19 | 8,479,853.70 |
| ROYAL BK SCOTLND V/R 05/18/29 | USD | 4.8920 | 2029/05/18 | 2,610,114.75 |
| SANTANDER UK GR 4.75% 09/15/25 | USD | 4.7500 | 2025/09/15 | 1,773,461.70 |
| SOCIETE GENERAL 4.25% 04/14/25 | USD | 4.2500 | 2025/04/14 | 5,746,810.04 |
| SOCIETE GENERAL 4.25% 08/19/26 | USD | 4.2500 | 2026/08/19 | 8,276,952.43 |
| STANDARD CHARTER 4.3% 02/19/27 | USD | 4.3000 | 2027/02/19 | 1,376,873.55 |
| TEACHERS INSUR 4.27% 05/15/47 | USD | 4.2700 | 2047/05/15 | 1,366,679.48 |
| TORONTO-DOMINION V/R 09/15/31 | USD | 3.6250 | 2031/09/15 | 2,936,887.31 |
| TRUIST FIN CORP V/R /PERP/ | USD | 5.1250 | 2168/06/15 | 2,018,429.78 |
| UBS GROUP AG V/R /PERP/ | USD | 7.0000 | 2168/07/31 | 1,968,236.55 |
| UNICREDIT SPA 4.625% 04/12/27 | USD | 4.6250 | 2027/04/12 | 3,467,651.99 |
| UNICREDIT SPA V/R 06/19/32 | USD | 5.8610 | 2032/06/19 | 1,430,133.85 |
| UNICREDIT SPA 6.572% 01/14/22 | USD | 6.5720 | 2022/01/14 | 1,833,252.53 |
| USB CAPITAL IX V/R /PERP/ | USD | 3.5000 | 2168/10/15 | 1,286,206.17 |
| VOYA FINANCIAL IN V/R 01/23/48 | USD | 4.7000 | 2048/01/23 | 1,920,630.19 |
| WACHOVIA CAP TRUST V/R /PERP/ | USD | 5.5698 | 2169/03/15 | 3,508,775.78 |
| WELLS FARGO & C 5.95% 12/15/36 | USD | 5.9500 | 2036/12/15 | 4,199,000.00 |
| WELLS FARGO & C 7.95% 11/15/29 | USD | 7.9500 | 2029/11/15 | 1,680,870.00 |
| WELLS FARGO & CO 4.9% 11/17/45 | USD | 4.9000 | 2045/11/17 | 4,685,740.31 |
| WESTPAC BANKING C V/R 11/23/31 | USD | 4.3220 | 2031/11/23 | 5,215,073.90 |
| WESTPAC BANKING COR V/R /PERP/ | USD | 5.0000 | 2169/03/21 | 1,102,214.10 |
| BBVA BANCOMER SA V/R 01/18/33 | USD | 5.1250 | 2033/01/18 | 3,181,431.44 |
| AVIVA PLC 6.125% 11/16/26/GBP/ | GBP | 6.1250 | 2036/11/14 | 2,027,034.64 |
| PRUDENTIA 6.125% 12/19/31/GBP/ | GBP | 6.1250 | 2031/12/19 | 1,890,472.31 |
| AVIVA PLC V/R /PERP//GBP/ | GBP | 6.1250 | 2168/09/29 | 2,546,462.58 |
| AXA SA V/R /PERP//GBP/ | GBP | 6.6862 | 2168/07/06 | 2,619,422.99 |
| DIRECT LINE V/R 04/27/42/GBP/ | GBP | 9.2500 | 2042/04/27 | 3,800,585.20 |
| ASSICURAZION V/R 12/12/42 /EUR/ | EUR | 7.7500 | 2042/12/12 | 601,600.46 |
| RAIFFEISEN BA 6% 10/16/23/EUR/ | EUR | 6.0000 | 2023/10/16 | 1,645,043.25 |
| UNICREDIT SP V/R 10/28/25/EUR/ | EUR | 5.7500 | 2025/10/28 | 1,525,043.61 |
| RL FINANCE B V/R 11/30/43/GBP/ | GBP | 6.1250 | 2043/11/30 | 5,034,499.70 |

| 銘柄 | 通貨 | 表面利率 (%) | 償還日 | 公正価値 (米ドル) |
|--------------------------------|-----|-------------|------------|---------------|
| M&G PLC V/R 12/19/63/GBP/ | GBP | 5.7000 | 2063/12/19 | 1,717,634.44 |
| NN GROUP NV V/R 04/08/44/EUR/ | EUR | 4.6250 | 2044/04/08 | 1,588,719.63 |
| CREDIT AGRICOL V/R /PERP//EUR/ | EUR | 6.5000 | 2168/06/23 | 1,678,860.76 |
| AXA SA V/R /PERP//EUR/ | EUR | 3.8750 | 2168/10/08 | 4,785,690.39 |
| RSA INSURANC V/R 10/10/45/GBP/ | GBP | 5.1250 | 2045/10/10 | 2,547,125.79 |
| AXA SA V/R /PERP//GBP/ | GBP | 5.4530 | 2169/03/04 | 4,276,949.42 |
| ERSTE GROUP BANK V/R 05/26/25 | USD | 5.5000 | 2025/05/26 | 1,200,857.15 |
| QBE INSURANCE GRO V/R 12/02/44 | USD | 6.7500 | 2044/12/02 | 2,597,313.52 |
| NORDEA BANK ABP V/R /PERP/ | USD | 5.2500 | 2168/09/13 | 1,298,440.36 |
| AVIVA PLC V/R 12/04/45/EUR/ | EUR | 3.3750 | 2045/12/04 | 4,413,762.98 |
| FUKOKU MUTUAL LIFE V/R /PERP/ | USD | 5.0000 | 2169/01/28 | 1,808,400.49 |
| LEGAL & GENE V/R 10/27/45/GBP/ | GBP | 5.3750 | 2045/10/27 | 4,641,440.21 |
| ASSICURAZION V/R 10/27/47/EUR/ | EUR | 5.5000 | 2047/10/27 | 7,600,098.07 |
| NYKREDIT REA V/R 11/17/27/EUR/ | EUR | 2.7500 | 2027/11/17 | 2,695,387.42 |
| AXA SA V/R 07/06/47/EUR/ | EUR | 3.3750 | 2047/07/06 | 4,559,972.94 |
| BNP PARIB 2.875% 10/01/26/EUR/ | EUR | 2.8750 | 2026/10/01 | 9,663,993.15 |
| BANCO SANT 3.25% 04/04/26/EUR/ | EUR | 3.2500 | 2026/04/04 | 8,419,197.26 |
| CLOVERIE PLC ZURI V/R 06/24/46 | USD | 5.6250 | 2046/06/24 | 6,617,424.93 |
| COOPERATIEVE R V/R /PERP//EUR/ | EUR | 6.6250 | 2168/06/29 | 1,471,548.48 |
| ARGENTUM (ZU V/R 10/01/46/EUR/ | EUR | 3.5000 | 2046/10/01 | 2,632,555.65 |
| QBE INSURANCE GRO V/R 06/17/46 | USD | 5.8750 | 2046/06/17 | 673,201.03 |
| ERSTE GROUP BA V/R /PERP//EUR/ | EUR | 8.8750 | 2168/10/15 | 1,529,500.01 |
| UNICREDIT SP V/R 01/03/27/EUR/ | EUR | 4.3750 | 2027/01/03 | 2,316,812.61 |
| ING GROEP NV V/R /PERP/ | USD | 6.8750 | 2168/04/16 | 1,877,960.50 |
| DNB BANK ASA V/R /PERP/ | USD | 6.5000 | 2169/03/26 | 1,365,163.02 |
| NN GROUP NV V/R 01/13/48/EUR/ | EUR | 4.6250 | 2048/01/13 | 2,546,008.99 |
| BANCO BILBA 3.5% 02/10/27/EUR/ | EUR | 3.5000 | 2027/02/10 | 4,595,615.29 |
| ABN AMRO BANK NV V/R 03/27/28 | USD | 4.4000 | 2028/03/27 | 11,757,827.16 |
| ING GROEP NV V/R 04/11/28/EUR/ | EUR | 3.0000 | 2028/04/11 | 2,402,536.68 |
| XLIT LTD V/R 06/29/47/EUR/ | EUR | 3.2500 | 2047/06/29 | 4,807,729.77 |
| CAIXABANK SA V/R 07/14/28/EUR/ | EUR | 2.7500 | 2028/07/14 | 2,267,199.40 |
| BARCLAYS PLC V/R 02/07/28/EUR/ | EUR | 2.0000 | 2028/02/07 | 3,619,279.06 |
| ING GROEP NV V/R 09/26/29/EUR/ | EUR | 1.6250 | 2029/09/26 | 3,526,482.39 |
| COMMONWEALTH V/R 10/03/29/EUR/ | EUR | 1.9360 | 2029/10/03 | 3,858,883.38 |
| ARGENTUM (ZURICH V/R 06/01/48 | USD | 5.1250 | 2048/06/01 | 1,822,822.38 |
| ING GROEP NV V/R 03/22/28 | USD | 4.7000 | 2028/03/22 | 4,121,438.12 |
| PENSION INSURA V/R /PERP//GBP/ | GBP | 7.3750 | 2169/01/25 | 577,437.31 |
| M&G PLC V/R 10/20/51/GBP/ | GBP | 5.6250 | 2051/10/20 | 4,628,811.94 |
| BANKIA SA V/R 02/15/29/EUR/ | EUR | 3.7500 | 2029/02/15 | 2,208,438.33 |
| BAWAG GROUP V/R 03/26/29/EUR/ | EUR | 2.3750 | 2029/03/26 | 2,390,678.16 |
| RL FINANCE N V/R 10/07/49/GBP/ | GBP | 4.8750 | 2049/10/07 | 1,738,264.54 |
| BANK OF IREL V/R 10/14/29/EUR/ | EUR | 2.3750 | 2029/10/14 | 2,537,541.45 |

*V/R：変動利付債 /PERP/：永久債

永久債の償還日については、仮置きの日付であり、永久債には償還日がありません。

(投資明細書はゴールドマン・サックス・アセット・マネジメント株式会社提供のレポートより作成しております。)

国内短期公社債マザーファンド

運用報告書

第12期（決算日 2020年11月2日）

（計算期間 2019年11月1日～2020年11月2日）

国内短期公社債マザーファンドの第12期の運用状況をご報告申し上げます。

当ファンドの仕組みは次の通りです。

| | |
|--------|---|
| 信託期間 | 原則、無期限です。 |
| 運用方針 | 主として本邦通貨建ての公社債に投資することにより、安定した収益の確保を目指した運用を行います。 |
| 主要投資対象 | 本邦通貨建ての公社債を主要投資対象とします。 |
| 主な組入制限 | 株式への投資は行いません。外貨建資産への投資は行いません。 |

■最近3期の運用実績

| 決算期 | 基準価額 | 期騰落中率 | | 債組入比率 | 債先物比率 | 純資産額 |
|------------------|-------------|-----------|-----|--------|--------|------------|
| | | 期騰 | 落中率 | | | |
| 10期(2018年10月31日) | 円 10,075 | % △0.1 | | % - | % - | 百万円 171 |
| 11期(2019年10月31日) | 10,069 | △0.1 | | 68.3 | - | 147 |
| 12期(2020年11月2日) | 10,069 | 0.0 | | 69.7 | - | 77 |

(注1) 債券先物比率は、買建比率-売建比率です。

(注2) 当ファンドのコンセプトに適した指数が存在しないため、ベンチマークおよび参考指数を定めておりません。

(注3) △（白三角）はマイナスを意味しています（以下同じ）。

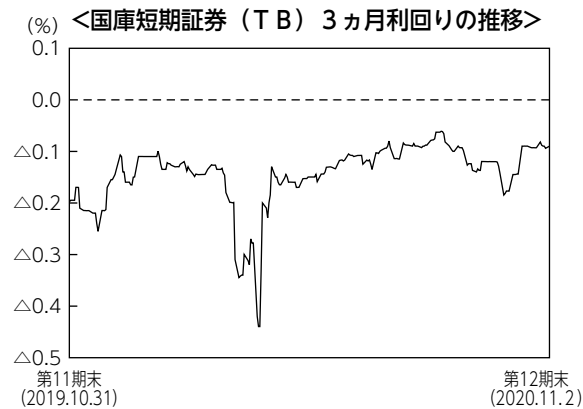
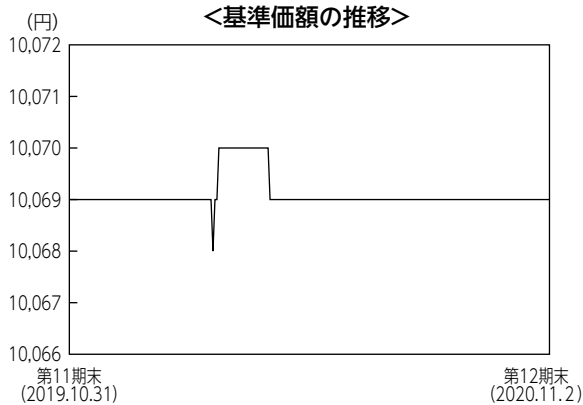
■当期中の基準価額の推移

| 年 月 日 | 基 準 価 額 | 騰 落 率 | | 債 組 入 比 率 | 債 先 物 比 率 |
|-----------------------|-------------|--------|--------|-----------|-----------|
| | | 騰 落 率 | 騰 落 率 | | |
| (期 首) 2019年10月31日 | 円 10,069 | % - | % - | % 68.3 | % - |
| 11 月 末 | 10,069 | 0.0 | - | 68.2 | - |
| 12 月 末 | 10,069 | 0.0 | - | 68.1 | - |
| 2020年 1 月 末 | 10,069 | 0.0 | - | 68.1 | - |
| 2 月 末 | 10,070 | 0.0 | - | 75.0 | - |
| 3 月 末 | 10,070 | 0.0 | - | 17.7 | - |
| 4 月 末 | 10,069 | 0.0 | - | 68.3 | - |
| 5 月 末 | 10,069 | 0.0 | - | 68.3 | - |
| 6 月 末 | 10,069 | 0.0 | - | 68.2 | - |
| 7 月 末 | 10,069 | 0.0 | - | 69.7 | - |
| 8 月 末 | 10,069 | 0.0 | - | 69.7 | - |
| 9 月 末 | 10,069 | 0.0 | - | 69.8 | - |
| 10 月 末 | 10,069 | 0.0 | - | 69.7 | - |
| (期 末) 2020年11月 2 日 | 10,069 | 0.0 | - | 69.7 | - |

(注1) 騰落率は期首比です。

(注2) 債券先物比率は、買建比率－売建比率です。

■当期の運用経過（2019年11月1日から2020年11月2日まで）



※国庫短期証券（TB）3ヵ月利回りの低下は価格の上昇を示し、逆の場合は下落したことを示します。

基準価額の推移

当ファンドの基準価額は10,069円となり、前期末比横ばいでした。

基準価額の主な変動要因

基準価額の変動要因として保有債券からの利息収入などのプラス要因はありましたが、マイナス金利による影響もあり、前期末比で横ばいとなりました。

投資環境

国内短期金融市場では、3ヵ月国庫短期証券利回りは日銀の金融緩和政策の影響からマイナス圏で推移しました。日銀が黒田総裁の第2期就任以降も「長短金利操作付き量的・質的金融緩和」を続けており、国債利回りには低下圧力がかかっていることが要因となりました。

ポートフォリオについて

残存期間の短い公社債などで運用を行いました。

今後の運用方針

引き続き短期公社債などを中心に投資を行い、安定した収益の確保を目指します。市場環境によっては、目標とする運用ができない場合があります。

■ 1万口当たりの費用明細

計算期間中に発生した費用はありません。

■ 売買及び取引の状況 (2019年11月1日から2020年11月2日まで)

公社債

| | | 買 付 額 | 売 付 額 |
|---|-------------|--------|--------------------|
| | | 千円 | 千円 |
| 国 | 内 地 方 債 証 券 | 54,680 | 40,047 (60,000) |

(注1) 金額は受渡代金です (経過利子分は含まれておりません)。

(注2) () 内は償還による減少分で、上段の数字には含まれておりません。

■ 利害関係人との取引状況等 (2019年11月1日から2020年11月2日まで)

期中の利害関係人との取引等はありません。

(注) 利害関係人とは、投資信託及び投資法人に関する法律第11条第1項に規定される利害関係人です。

■組入資産の明細

公社債

(A) 債券種類別開示

国内（邦貨建）公社債

| 区 分 | 当 期 | | | 末 | | | |
|-----------|--------------|--------------|-----------|--------------------|-------------------|---------|-----------|
| | 額 面 金 額 | 評 価 額 | 組 入 比 率 | うち B B 格 以下組入比率 | 残 存 期 間 別 組 入 比 率 | | |
| | | | | | 5 年 以 上 | 2 年 以 上 | 2 年 未 満 |
| 地 方 債 証 券 | 千円 54,000 | 千円 54,273 | % 69.7 | % 69.7 | % - | % - | % 69.7 |
| 合 計 | 54,000 | 54,273 | 69.7 | 69.7 | - | - | 69.7 |

(注1) 組入比率は、期末の純資産総額に対する評価額の比率であり、小数点第2位を四捨五入しています。

(注2) 無格付銘柄については、B B格以下に含めて表示しています。

(B) 個別銘柄開示

国内（邦貨建）公社債銘柄別

| 銘 柄 | 当 期 | | | 末 |
|-------------------|--------|---------|--------|------------|
| | 利 率 | 額 面 金 額 | 評 価 額 | 償 還 年 月 日 |
| (地方債証券) | % | 千円 | 千円 | |
| 9 6 回 共同発行市場公募地方債 | 1.2900 | 40,000 | 40,199 | 2021/03/25 |
| 3 4 8 回 大阪府公募公債 | 1.3200 | 14,000 | 14,073 | 2021/03/30 |
| 合 計 | - | 54,000 | 54,273 | - |

■投資信託財産の構成

2020年11月2日現在

| 項 目 | 当 期 | | 末 |
|-------------------------|--------------|-----------|---|
| | 評 価 額 | 比 率 | |
| 公 社 債 | 千円 54,273 | % 69.7 | |
| コ ー ル ・ ロ ー ン 等 、 そ の 他 | 23,615 | 30.3 | |
| 投 資 信 託 財 産 総 額 | 77,888 | 100.0 | |

(注) 評価額の単位未満は切捨ててあります。%は、小数点第2位を四捨五入しています。

■資産、負債、元本および基準価額の状況

(2020年11月2日)現在

| 項 目 | 当 期 末 |
|--------------------|-------------|
| (A) 資 産 | 77,888,980円 |
| コ ー ル ・ ロ ー ン 等 | 23,501,748 |
| 地 方 債 証 券(評価額) | 54,273,037 |
| 未 収 利 息 | 114,195 |
| (B) 負 債 | - |
| (C) 純 資 産 総 額(A-B) | 77,888,980 |
| 元 本 | 77,357,362 |
| 次 期 繰 越 損 益 金 | 531,618 |
| (D) 受 益 権 総 口 数 | 77,357,362口 |
| 1万口当たり基準価額(C/D) | 10,069円 |

(注1) 期首元本額 146,238,531円
 追加設定元本額 0円
 一部解約元本額 68,881,169円

(注2) 期末における元本の内訳

| | |
|--------------------------------|-------------|
| ハイブリッド証券ファンド円コース | 27,208,015円 |
| ハイブリッド証券ファンド米ドルコース | 3,391,713円 |
| ハイブリッド証券ファンド豪ドルコース | 4,489,701円 |
| ハイブリッド証券ファンドブラジルリアルコース | 16,175,679円 |
| ハイブリッド証券ファンドロシアルーブルコース | 2,324,574円 |
| ハイブリッド証券ファンドインドルピーコース | 2,228,133円 |
| ハイブリッド証券ファンド中国元コース | 1,130,574円 |
| ハイブリッド証券ファンド南アフリカランドコース | 236,700円 |
| ハイブリッド証券ファンドメキシコペソコース | 8,032,854円 |
| ハイブリッド証券ファンドトルコリラコース | 1,090,474円 |
| ハイブリッド証券ファンドマネープールファンド | 955,242円 |
| 新光グローバル・ハイイールド債券ファンド円コース | 1,392,481円 |
| 新光グローバル・ハイイールド債券ファンド米ドルコース | 99,759円 |
| 新光グローバル・ハイイールド債券ファンド豪ドルコース | 1,193,555円 |
| 新光グローバル・ハイイールド債券ファンドブラジルリアルコース | 6,365,626円 |
| 新光グローバル・ハイイールド債券ファンドマネープールファンド | 943,105円 |
| 新光グローバル・ハイイールド債券ファンド(年1回決算型) | 99,177円 |
| 期末元本合計 | 77,357,362円 |

■損益の状況

当期 自2019年11月1日 至2020年11月2日

| 項 目 | 当 期 |
|---------------------|-----------|
| (A) 受 取 利 息 等 収 益 | 918,580円 |
| 受 取 利 息 | 933,401 |
| 支 払 利 息 | △14,821 |
| (B) 有 価 証 券 売 買 損 益 | △930,149 |
| 売 買 損 | △930,149 |
| (C) 当 期 損 益 金(A+B) | △11,569 |
| (D) 前 期 繰 越 損 益 金 | 1,011,800 |
| (E) 解 約 差 損 益 金 | △468,613 |
| (F) 合 計(C+D+E) | 531,618 |
| 次 期 繰 越 損 益 金(F) | 531,618 |

(注1) (B)有価証券売買損益は期末の評価換えによるものを含みます。
 (注2) (E)解約差損益金とあるのは、中途解約の際、元本から解約価額を差し引いた差額分をいいます。