

# 運用報告書 (全体版)

第13期<決算日2020年7月31日>

## 新成長中国株式ファンド

当ファンドの仕組みは次の通りです。

商品分類	追加型投信／海外／株式	
信託期間	2007年11月30日から2027年7月30日までです。	
運用方針	投資信託財産の中長期的な成長を目指して運用を行います。	
主要投資対象	当ファンド	中国株式マザーファンド受益証券および中国本土株式マザーファンド第2号受益証券を主要投資対象とします。
	中国株式マザーファンド	中国本土、香港および台湾の企業の上場株式。
	中国本土株式マザーファンド第2号	中国の取引所に上場している人民元建ての株式（中国A株）、中国A株と投資成果が連動する債券および中国A株を主要投資対象とする投資信託証券。
運用方法	主として中国株式マザーファンド受益証券および中国本土株式マザーファンド第2号受益証券への投資を通じて、中国本土、香港および台湾の企業の上場株式に投資し、投資信託財産の中長期的な成長を目指して運用を行います。株式（本項において類似の投資成果が得られる債券、預託証券および投資信託証券を含みます。）の実質組入比率は、原則として高位とすることを基本とします。外貨建資産については、原則として為替ヘッジを行いません。	
組入制限	株式への実質投資割合には制限を設けません。外貨建資産への実質投資割合には制限を設けません。	
分配方針	分配対象額の範囲は、繰越分を含めた経費控除後の利子・配当等収益と売買益（評価益を含みます。）等の全額とします。分配金額は、委託者が基準価額水準、市況動向等を勘案して決定します。ただし、分配対象額が少額の場合には、分配を行わないことがあります。留保益の運用については、特に制限を設けず、運用の基本方針に基づいた運用を行います。	

愛称：シャングリラ

受益者の皆さまへ

毎々格別のお引立てに預かり厚くお礼申し上げます。

さて、「新成長中国株式ファンド」は、2020年7月31日に第13期の決算を行いました。ここに、運用経過等をご報告申し上げます。

今後とも一層のご愛顧を賜りますようお願い申し上げます。

<運用報告書に関するお問い合わせ先>

コールセンター：0120-104-694

受付時間：営業日の午前9時から午後5時まで

お客さまのお取引内容につきましては、購入された

販売会社にお問い合わせください。

アセットマネジメントOne 株式会社

東京都千代田区丸の内1-8-2

<http://www.am-one.co.jp/>

# 新成長中国株式ファンド

## ■最近5期の運用実績

決算期	基準価額			H株指数 (円換算)		CSI300指数 (円換算)		株式組入比率	株式先物比率	債券組入比率	純資産総額
	(分配落)	税込み 分配金	期中 騰落率	(参考指数)	期中 騰落率	(参考指数)	期中 騰落率				
9期 (2016年8月1日)	円 7,358	円 0	% △26.5	ポイント 118,347.99	% △33.6	ポイント 49,468.68	% △35.1	% 90.3	% -	% -	百万円 2,829
10期 (2017年7月31日)	9,770	0	32.8	151,983.41	28.4	60,964.56	23.2	96.0	-	-	3,296
11期 (2018年7月31日)	10,663	0	9.1	156,194.96	2.8	57,225.50	△6.1	93.1	-	-	3,029
12期 (2019年7月31日)	10,502	0	△1.5	150,266.88	△3.8	61,073.65	6.7	94.7	-	-	2,706
13期 (2020年7月31日)	12,948	0	23.3	136,310.58	△9.3	69,469.76	13.7	95.2	-	-	2,883

- (注1) 当ファンドはマザーファンドを組入れますので、「株式組入比率」、「株式先物比率」、「債券組入比率」は実質比率を記載しております。  
(注2) 株式先物比率は、買建比率-売建比率です。  
(注3) H株指数 (円換算) およびCSI300指数 (円換算) は、H株指数およびCSI300指数をアセットマネジメントOneが円換算したものです (以下同じ)。  
(注4) H株指数に関する著作権等の知的財産その他一切の権利はHang Seng Indexes Company Limitedに帰属します (以下同じ)。  
(注5) CSI300指数は中証指数有限公司の算出する指数で、著作権等のあらゆる権利は中証指数有限公司に帰属します (以下同じ)。  
(注6) △ (白三角) はマイナスを意味しています (以下同じ)。

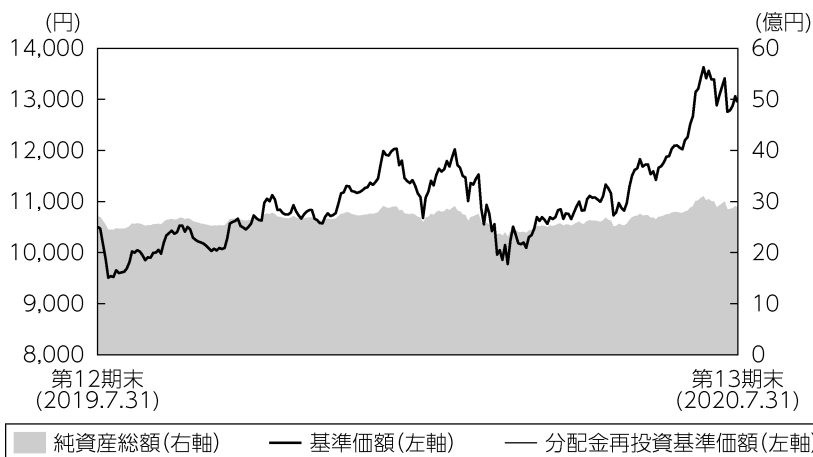
## ■当期中の基準価額と市況の推移

年月日	基準価額		H株指数 (円換算)		CSI300指数 (円換算)		株式組入比率	株式先物比率	債券組入比率
	騰落率	(参考指数)	騰落率	(参考指数)	騰落率				
(期首)	円	%	ポイント	%	ポイント	%	%	%	%
2019年7月31日	10,502	-	150,266.88	-	61,073.65	-	94.7	-	-
8月末	9,995	△4.8	135,600.12	△9.8	56,473.83	△7.5	95.4	-	-
9月末	10,176	△3.1	139,647.08	△7.1	58,406.17	△4.4	95.6	-	-
10月末	10,637	1.3	145,554.56	△3.1	60,041.68	△1.7	96.4	-	-
11月末	10,832	3.1	147,866.18	△1.6	60,174.63	△1.5	97.0	-	-
12月末	11,280	7.4	157,507.32	4.8	62,984.99	3.1	97.4	-	-
2020年1月末	11,157	6.2	144,964.26	△3.5	63,181.54	3.5	92.2	-	-
2月末	11,470	9.2	148,727.26	△1.0	63,805.83	4.5	94.6	-	-
3月末	10,163	△3.2	132,006.47	△12.2	56,213.88	△8.0	94.6	-	-
4月末	10,904	3.8	138,463.60	△7.9	58,392.15	△4.4	94.6	-	-
5月末	10,822	3.0	132,480.14	△11.8	58,042.28	△5.0	95.5	-	-
6月末	12,022	14.5	135,631.89	△9.7	62,508.84	2.3	96.8	-	-
(期末)									
2020年7月31日	12,948	23.3	136,310.58	△9.3	69,469.76	13.7	95.2	-	-

- (注1) 騰落率は期首比です。  
(注2) 当ファンドはマザーファンドを組入れますので、「株式組入比率」、「株式先物比率」、「債券組入比率」は実質比率を記載しております。  
(注3) 株式先物比率は、買建比率-売建比率です。

## ■当期の運用経過（2019年8月1日から2020年7月31日まで）

### 基準価額等の推移



第13期首：10,502円  
第13期末：12,948円  
(既払分配金0円)  
騰落率：23.3%  
(分配金再投資ベース)

- (注1) 分配金再投資基準価額は、税引前の分配金を再投資したものとみなして計算したもので、ファンド運用の実質的なパフォーマンスを示すものではありません。
- (注2) 分配金を再投資するかどうかについてはお客さまがご利用のコースにより異なります。また、ファンドの購入価額により課税条件も異なります。従って、お客さまの損益の状況を示すものではありません。
- (注3) 分配金再投資基準価額は、期首の基準価額に合わせて指数化しています。
- (注4) 当ファンドはベンチマークを定めておりません。

### 基準価額の主な変動要因

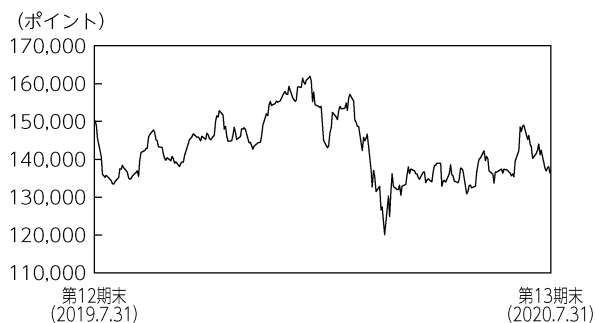
当ファンドは主として中国株式マザーファンド受益証券および中国本土株式マザーファンド第2号受益証券への投資を通じて、中国本土、香港、および台湾の企業の上場株式に投資し、投資信託財産の中長期的な成長を目指して運用を行います。

期の後半に新型コロナウイルスの感染拡大を受け大きく下落したものの、その後中国政府の迅速な感染抑制策や景気対策を背景に株式市場が大きく反発したこと、保有しているテクノロジー、一般消費財、生活必需品、ヘルスケアセクター等の株式が大きく上昇したこと等から、基準価額は上昇し期を終えました。

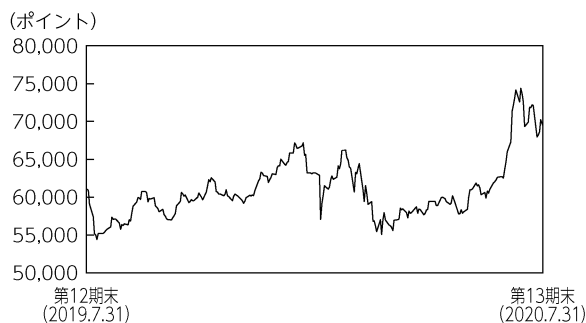
## 投資環境

期初は米中貿易摩擦の激化を懸念する形で下落したものの、その後は米中貿易協議の進展度合いや香港情勢に関する報道に反応する相場展開となりました。年末にかけて、米中貿易協議の「第一段階の合意」に関する報道や比較的堅調な中国の経済指標を背景に、中国の景気回復期待から上昇基調を強めました。しかし、期の後半に入り、新型肺炎の感染拡大を受け、大幅に下落しましたが、中国政府による強力な感染抑制措置や財政・金融両面からの景気対策等により、大きく反発しました。期末にかけては、テクノロジーやヘルスケア、消費関連や酒類関連銘柄を中心に、力強い上昇を見せ、期を終えました。

<H株指数（円換算）の推移>



<CSI 300指数（円換算）の推移>



## ポートフォリオについて

### ●当ファンド

期首から、引き続き中国株式マザーファンドと中国本土株式マザーファンド第2号を合わせた組入比率を高位に維持しました。各マザーファンドを通じて、中国における都市化や消費のアップグレード等のトレンドを享受できると判断される消費関連、食品、酒類、ヘルスケア、テクノロジーなどの内需関連銘柄を中心に、香港株式市場などの中国関連株や中国本土市場のA株に投資しました。

### ●中国株式マザーファンド

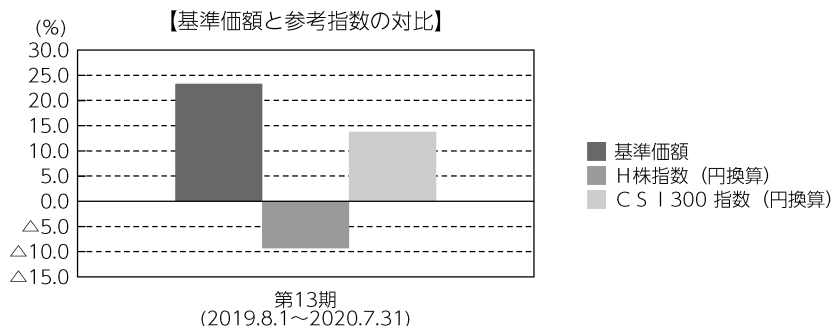
教育サービスや普及拡大が進むインターネット関連サービスを担う企業、および中間所得層の増加に伴う消費のアップグレードといった構造的な変化を成長のドライバーとする企業への重点投資を継続しました。

### ●中国本土株式マザーファンド第2号

次世代技術の普及に伴う成長が期待されるソフトウェアなどへの投資を継続した他、中国経済が減速しながらも安定した成長を続けるとの見方を基に、内需関連として業績拡大が見込めるヘルスケアや生活必需品関連の銘柄への投資を継続しました。

## ベンチマークとの差異について

当ファンドは運用の目標となるベンチマークを設けておりません。  
 グラフは基準価額と参考指数との騰落率の対比です。



(注) 基準価額の騰落率は分配金 (税引前) 込みです。

## 分配金

収益分配金につきましては基準価額水準・市況動向等を勘案し、無分配とさせていただきます。なお、収益分配金に充てなかった利益は信託財産内に留保し、運用の基本方針に基づいて運用いたします。

## ■分配原資の内訳 (1万口当たり)

項目	当期
	2019年8月1日 ~2020年7月31日
当期分配金 (税引前)	－円
対基準価額比率	－%
当期の収益	－円
当期の収益以外	－円
翌期繰越分配対象額	4,378円

(注1) 「当期の収益」および「当期の収益以外」は、小数点以下切捨てで算出しているためこれらを合計した額と「当期分配金 (税引前)」の額が一致しない場合があります。

(注2) 当期分配金の「対基準価額比率」は「当期分配金 (税引前)」の期末基準価額 (分配金込み) に対する比率で、ファンドの収益率とは異なります。また、小数点第3位を四捨五入しています。

(注3) 「当期の収益」は「経費控除後の配当等収益」および「経費控除後・繰越欠損補填後の売買益 (含、評価益)」から分配に充当した金額です。また、「当期の収益以外」は「分配準備積立金」および「収益調整金」から分配に充当した金額です。

## 今後の運用方針

### 投資環境

新型コロナウイルスの影響により、中国国内の小売関連の経済指標はいまだ低調であるものの、生産や貿易関連の指標では回復が見取れますので、今後の更なる正常化が期待されます。しかしその一方で、世界的に新型コロナウイルスの感染が再び拡大していることや米中対立が深刻化していることなど、中国を取り巻く不確実性は一層大きくなっているのも事実です。当ファンドでは、そのようなリスク要因を注視しつつ、都市化や消費のアップグレード等の構造的な変化を捉え、テクノロジー、ヘルスケア、消費、生活必需品といった好業績が見込まれる内需関連株に引き続き重点投資を行う予定です。

### 運用方針

#### ●当ファンド

今後も中国株式マザーファンドと中国本土株式マザーファンド第2号を合わせた組入比率を高位に維持するとともに、資金動向や株式市況等を勘案して、各マザーファンドの比率を適宜見直していく方針です。

#### ●中国株式マザーファンド

教育サービス企業やインターネット企業などに加え、消費主導で概ね中国経済が安定成長を続ける中で、消費のアップグレードの恩恵を受ける内需関連への投資を継続します。

#### ●中国本土株式マザーファンド第2号

中国は先進国と比べても新しいテクノロジーの導入に積極的であり、その恩恵を受けると期待されるテクノロジー関連に加え、消費のアップグレードに伴う構造的な変化の恩恵を受ける内需関連企業へも投資を継続する方針です。

## ■ 1万口当たりの費用明細

項目	第13期		項目の概要
	(2019年8月1日 ～2020年7月31日)		
	金額	比率	
(a) 信託報酬	194円	1.754%	(a)信託報酬＝期中の平均基準価額×信託報酬率 期中の平均基準価額は11,033円です。
(投信会社)	(91)	(0.822)	投信会社分は、信託財産の運用、運用報告書等各種書類の作成、基準価額の算出等の対価
(販売会社)	(91)	(0.822)	販売会社分は、購入後の情報提供、交付運用報告書等各種書類の送付、口座内でのファンドの管理等の対価
(受託会社)	(12)	(0.110)	受託会社分は、運用財産の保管・管理、投信会社からの運用指図の実行等の対価
(b) 売買委託手数料	9	0.081	(b)売買委託手数料＝期中の売買委託手数料÷期中の平均受益権口数 売買委託手数料は、組入有価証券等の売買の際に発生する手数料
(株式)	( 9)	(0.081)	
(投資証券)	( 0)	(0.001)	
(c) 有価証券取引税	6	0.058	(c)有価証券取引税＝期中の有価証券取引税÷期中の平均受益権口数 有価証券取引税は、有価証券の取引の都度発生する取引に関する税金
(株式)	( 6)	(0.057)	
(投資証券)	( 0)	(0.001)	
(d) その他費用	12	0.113	(d)その他費用＝期中のその他費用÷期中の平均受益権口数
(保管費用)	(12)	(0.106)	保管費用は、外国での資産の保管等に要する費用
(監査費用)	( 0)	(0.004)	監査費用は、監査法人等に支払うファンドの監査にかかる費用
(その他)	( 0)	(0.003)	その他は、信託事務の処理に要する諸費用等
合計	221	2.007	

(注1) 期中の費用（消費税等のかかるものは消費税等を含む）は追加・解約によって受益権口数に変動があるため、簡便法により算出した結果です。  
なお、売買委託手数料、有価証券取引税およびその他費用は、このファンドが組入れているマザーファンドが支払った金額のうち、このファンドに対応するものを含みます。

(注2) 金額欄は項目ごとに円未満は四捨五入してあります。

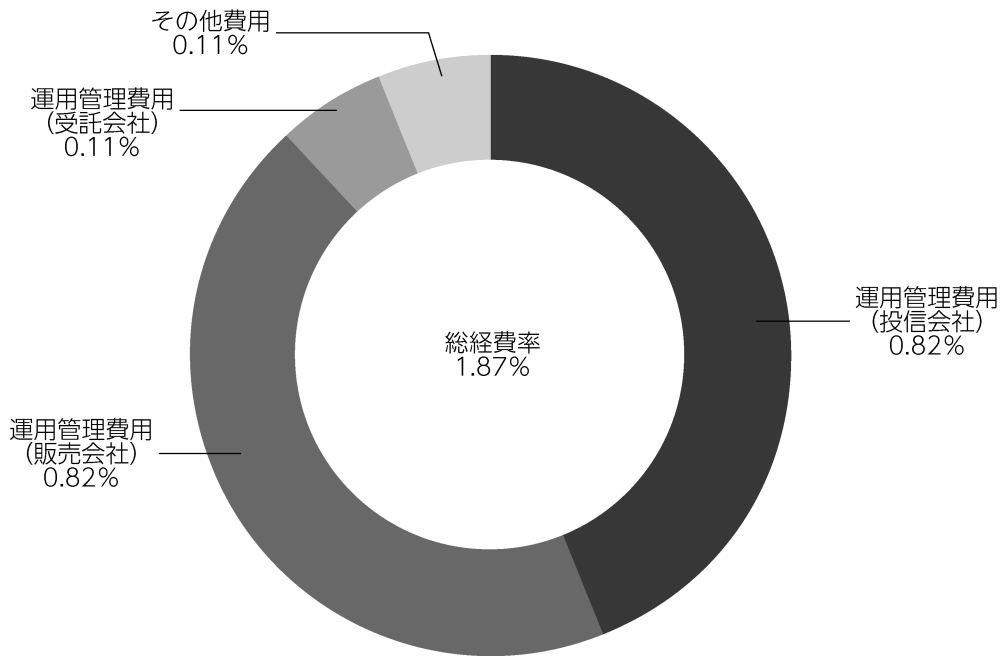
(注3) 比率欄は「1万口当たりのそれぞれの費用金額」を期中の平均基準価額で除して100を乗じたものです。



## (参考情報)

### ◆総経費率

当期中の運用・管理にかかった費用の総額を期中の平均受益権口数に期中の平均基準価額（1口当たり）を乗じた数で除した総経費率（年率）は1.87%です。



(注1) 1万口当たりの費用明細において用いた簡便法により算出したものです。

(注2) 各費用は、原則として、募集手数料、売買委託手数料および有価証券取引税を含みません。

(注3) 各比率は、年率換算した値です。

(注4) 上記の前提条件で算出したものです。このため、これらの値はあくまでも参考であり、実際に発生した費用の比率と異なります。

## ■親投資信託受益証券の設定、解約状況 (2019年8月1日から2020年7月31日まで)

	設 定		解 約	
	□ 数	金 額	□ 数	金 額
	千□	千円	千□	千円
中国株式マザーファンド	87,403	93,000	239,808	276,000
中国本土株式マザーファンド第2号	7,446	22,000	80,381	280,000

## ■株式売買金額の平均組入株式時価総額に対する割合

項 目	当 期	
	中国株式マザーファンド	中国本土株式マザーファンド第2号
(a) 期中の株式売買金額	1,141,723千円	527,947千円
(b) 期中の平均組入株式時価総額	1,230,726千円	1,299,945千円
(c) 売買高比率 ( a ) / ( b )	0.92	0.40

(注) (b)は各月末の組入株式時価総額の平均です。

## ■利害関係人との取引状況等 (2019年8月1日から2020年7月31日まで)

期中の利害関係人との取引等はありません。

(注) 利害関係人とは、投資信託及び投資法人に関する法律第11条第1項に規定される利害関係人です。

## ■組入資産の明細 親投資信託残高

	期首(前期末)		当 期 末	
	□ 数	□ 数	□ 数	評 価 額
	千□	千□	千□	千円
中国株式マザーファンド	1,257,038	1,104,634	1,104,634	1,348,206
中国本土株式マザーファンド第2号	438,810	365,875	365,875	1,472,722

## ■投資信託財産の構成

2020年7月31日現在

項 目	当 期 末	
	評 価 額	比 率
	千円	%
中国株式マザーファンド	1,348,206	46.4
中国本土株式マザーファンド第2号	1,472,722	50.7
コール・ローン等、その他	86,706	3.0
投資信託財産総額	2,907,635	100.0

(注1) 評価額の単位未満は切捨ててあります。%は、小数点第2位を四捨五入しています。

(注2) 期末の中国株式マザーファンドの外貨建資産の投資信託財産総額に対する比率は、1,342,078千円、99.5%です。

(注3) 期末の中国本土株式マザーファンド第2号の外貨建資産の投資信託財産総額に対する比率は、1,467,485千円、99.6%です。

(注4) 外貨建資産は、期末の時価をわが国の対顧客電信売買相場の仲値により邦貨換算したものです。なお、2020年7月31日における邦貨換算レートは、1アメリカ・ドル=104.60円、1香港・ドル=13.50円、1台湾・ドル=3.56円、1中国・元=14.92円です。

## ■資産、負債、元本および基準価額の状況

(2020年7月31日)現在

項 目	当 期 末
(A) 資 産	2,907,635,124円
コ ー ル ・ ロ ー ン 等	86,706,797
中国株式マザーファンド(評価額)	1,348,206,309
中国本土株式マザーファンド第2号(評価額)	1,472,722,018
(B) 負 債	23,659,853
未 払 解 約 金	192,330
未 払 信 託 報 酬	23,420,030
そ の 他 未 払 費 用	47,493
(C) 純 資 産 総 額(A-B)	2,883,975,271
元 本	2,227,387,454
次 期 繰 越 損 益 金	656,587,817
(D) 受 益 権 総 口 数	2,227,387,454口
1 万 口 当 たり 基 準 価 額(C/D)	12,948円

(注) 期首における元本額は2,577,485,206円、当期中における追加設定元本額は183,491,236円、同解約元本額は533,588,988円です。

## ■損益の状況

当期 自2019年8月1日 至2020年7月31日

項 目	当 期
(A) 配 当 等 収 益	△23,157円
受 取 利 息	3,139
支 払 利 息	△26,296
(B) 有 価 証 券 売 買 損 益	574,757,906
売 買 益	633,952,529
売 買 損	△59,194,623
(C) 信 託 報 酬 等	△46,930,388
(D) 当 期 損 益 金(A+B+C)	527,804,361
(E) 前 期 繰 越 損 益 金	348,654,364
(F) 追 加 信 託 差 損 益 金	△219,870,908
( 配 当 等 相 当 額 )	(98,645,744)
( 売 買 損 益 相 当 額 )	(△318,516,652)
(G) 合 計(D+E+F)	656,587,817
次 期 繰 越 損 益 金(G)	656,587,817
追 加 信 託 差 損 益 金	△219,870,908
( 配 当 等 相 当 額 )	(98,866,377)
( 売 買 損 益 相 当 額 )	(△318,737,285)
分 配 準 備 積 立 金	876,458,725

(注1) (B)有価証券売買損益は期末の評価換えによるものを含みます。

(注2) (C)信託報酬等には信託報酬に対する消費税等相当額を含めて表示しています。

(注3) (F)追加信託差損益金とあるのは、信託の追加設定の際、追加設定をした価額から元本を差し引いた差額分をいいます。

(注4) 分配金の計算過程

項 目	当 期
(a) 経費控除後の配当等収益	34,598,054円
(b) 経費控除後の有価証券売買等損益	461,804,103
(c) 収 益 調 整 金	98,866,377
(d) 分 配 準 備 積 立 金	380,056,568
(e) 当期分配対象額(a+b+c+d)	975,325,102
(f) 1万口当たり当期分配対象額	4,378.79
(g) 分 配 金	0
(h) 1 万 口 当 たり 分 配 金	0

## ■分配金のお知らせ

収益分配金につきましては基準価額水準・市況動向等を勘案し、無分配とさせていただきます。

# 中国株式マザーファンド 運用報告書

第13期 (決算日 2020年7月31日)  
(計算期間 2019年8月1日～2020年7月31日)

中国株式マザーファンドの第13期の運用状況をご報告申し上げます。

当ファンドの仕組みは次の通りです。

信託期間	原則、無期限です。
運用方針	投資信託財産の中長期的な成長を目指して運用を行います。
主要投資対象	中国本土、香港および台湾の企業の上場株式を主要投資対象とします。
主な組入制限	株式への投資割合には制限を設けません。外貨建資産への投資割合には制限を設けません。

## ■最近5期の運用実績

決算期	基準価額		H株指数 (円換算)		株式組入比率	株式先物比率	純資産総額
	円	期中騰落率	(参考指数)	期中騰落率			
9期 (2016年8月1日)	6,979	△29.9	ポイント 118,347.99	% △33.6	% 88.3	% -	百万円 496
10期 (2017年7月31日)	9,709	39.1	151,983.41	28.4	96.2	-	1,400
11期 (2018年7月31日)	11,088	14.2	156,194.96	2.8	95.8	-	1,398
12期 (2019年7月31日)	10,297	△7.1	150,266.88	△3.8	97.9	-	1,294
13期 (2020年7月31日)	12,205	18.5	136,310.58	△9.3	96.4	-	1,348

(注1) 株式先物比率は、買建比率－売建比率です。

(注2) H株指数 (円換算) は、H株指数をアセットマネジメント One が円換算したものです (以下同じ)。

(注3) H株指数に関する著作権等の知的財産その他一切の権利はHang Seng Indexes Company Limitedに帰属します (以下同じ)。

(注4) △ (白三角) はマイナスを意味しています (以下同じ)。

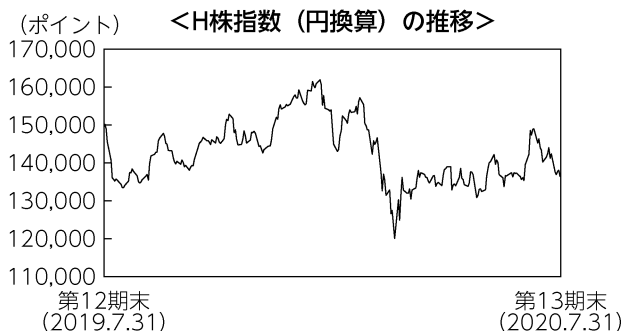
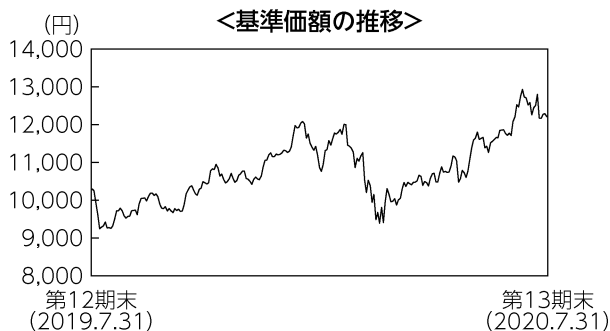
## ■当期中の基準価額と市況の推移

年 月 日	基 準 価 額		H株指数 (円換算)		株式組入 比 率	株式先物 比 率
	円	騰 落 率	(参考指数)	騰 落 率		
(期 首)	円	%	ポイント	%	%	%
2019年 7月 31日	10,297	—	150,266.88	—	97.9	—
8月 末	9,723	△5.6	135,600.12	△9.8	96.9	—
9月 末	9,719	△5.6	139,647.08	△7.1	98.4	—
10月 末	10,435	1.3	145,554.56	△3.1	98.5	—
11月 末	10,775	4.6	147,866.18	△1.6	97.8	—
12月 末	11,324	10.0	157,507.32	4.8	96.5	—
2020年 1月 末	10,863	5.5	144,964.26	△3.5	98.5	—
2月 末	11,273	9.5	148,727.26	△1.0	95.8	—
3月 末	9,972	△3.2	132,006.47	△12.2	95.0	—
4月 末	10,702	3.9	138,463.60	△7.9	95.0	—
5月 末	10,603	3.0	132,480.14	△11.8	95.0	—
6月 末	11,719	13.8	135,631.89	△9.7	95.1	—
(期 末)						
2020年 7月 31日	12,205	18.5	136,310.58	△9.3	96.4	—

(注1) 騰落率は期首比です。

(注2) 株式先物比率は、買建比率－売建比率です。

## ■当期の運用経過（2019年8月1日から2020年7月31日まで）



### 基準価額の推移

当ファンドの基準価額は12,205円となり、前期末比で18.5%上昇しました。

### 基準価額の主な変動要因

新型肺炎の感染拡大の影響で、期中に大きく下落する局面がありましたが、中国政府が大規模な景気対策を実行したことや保有している一般消費財やヘルスケア、テクノロジー等の銘柄が大きく上昇したことで、基準価額は前期比で上昇しました。

### 投資環境

期初は米中貿易摩擦の激化を懸念する形で下落したものの、その後は米中貿易協議の進展度合いや香港情勢に関する報道に反応する相場展開となりました。年末にかけて、米中貿易協議の「第一段階の合意」に関する報道や比較的堅調な中国の経済指標を背景に、中国の景気回復期待から上昇基調を強めました。しかし、期の後半に入り、新型肺炎の感染拡大を受け、大幅に下落しましたが、中国政府による強力な感染抑制措置や財政・金融両面からの景気対策等により、大きく反発しました。期末にかけては、テクノロジーやヘルスケア、消費関連や酒類関連銘柄を中心に、力強い上昇を見せ、期を終えました。

### ポートフォリオについて

教育サービスや普及拡大が進むインターネット関連サービスを担う企業、および中間所得層の増加に伴う消費のアップグレードといった構造的な変化を成長のドライバーとする企業への重点投資を継続しました。

## 今後の運用方針

### 投資環境

新型肺炎の影響により、中国国内の小売関連の経済指標はいまだ低調であるものの、生産や貿易関連の指標では回復が見て取れますので、今後の更なる正常化が期待されます。しかしその一方で、世界的に新型肺炎の感染が再び拡大していることや米中対立が深刻化していることなど、中国を取り巻く不確実性は一層大きくなっているのも事実です。当ファンドでは、そのようなリスク要因を注視しつつ、都市化や消費のアップグレード等の構造的な変化を捉え、テクノロジー、ヘルスケア、消費、生活必需品といった好業績が見込まれる内需関連株に引き続き重点投資を行う予定です。

### 運用方針

子供への教育熱の高まりを背景に成長が続くとみられる教育サービスの企業および市場予想を上回る決算を続けるインターネット関連に加え、消費主導で概ね中国経済が安定成長を続ける中で、消費のアップグレードの恩恵をうける内需関連への投資を継続します。

## ■ 1万口当たりの費用明細

項目	当期		項目の概要
	金額	比率	
(a) 売買委託手数料 (株式) (投資証券)	13円 (13) ( 0)	0.120% (0.118) (0.002)	(a)売買委託手数料＝期中の売買委託手数料÷期中の平均受益権口数 売買委託手数料は、組入有価証券等の売買の際に発生する手数料
(b) 有価証券取引税 (株式) (投資証券)	9 ( 9) ( 0)	0.087 (0.085) (0.002)	(b)有価証券取引税＝期中の有価証券取引税÷期中の平均受益権口数 有価証券取引税は、有価証券の取引の都度発生する取引に関する税金
(c) その他費用 (保管費用) (その他)	13 (12) ( 0)	0.117 (0.115) (0.002)	(c)その他費用＝期中のその他費用÷期中の平均受益権口数 保管費用は、外国での資産の保管等に要する費用 その他は、信託事務の処理に要する諸費用等
合計	35	0.324	
期中の平均基準価額は10,798円です。			

(注1) 金額欄は項目ごとに円未満は四捨五入してあります。

(注2) 比率欄は、「1万口当たりのそれぞれの費用金額」を期中の平均基準価額で除して100を乗じたものです。

## ■ 売買及び取引の状況 (2019年8月1日から2020年7月31日まで)

### (1) 株 式

		買 付		売 付	
		株 数	金 額	株 数	金 額
外 国	ア メ リ カ	百株 205.83 (-)	千アメリカ・ドル 754 (-)	百株 296.85	千アメリカ・ドル 1,148
	香 港	百株 15,531.5 (1,061.5)	千香港・ドル 26,509 (△12)	百株 28,019	千香港・ドル 35,278
	台 湾	百株 280 (-)	千台湾・ドル 7,557 (-)	百株 470	千台湾・ドル 14,848

(注1) 金額は受渡代金です。

(注2) ( ) 内は株式分割、増資割当および合併等による増減分で、上段の数字には含まれておりません。



## (2) 投資信託受益証券、投資証券

	買 付		売 付	
	□ 数	金 額	□ 数	金 額
香港 LINK REIT	千□ 23.7 (-)	千香港・ドル 1,860 (-)	千□ - (-)	千香港・ドル - (-)

(注1) 金額は受渡代金です。

(注2) ( ) 内は合併、分割等による増減分で、上段の数字には含まれておりません。

## ■株式売買金額の平均組入株式時価総額に対する割合

項 目	当 期
(a) 期 中 の 株 式 売 買 金 額	1,141,723千円
(b) 期 中 の 平 均 組 入 株 式 時 価 総 額	1,230,726千円
(c) 売 買 高 比 率 ( a ) / ( b )	0.92

(注) (b)は各月末の組入株式時価総額の平均です。

## ■利害関係人との取引状況等 (2019年8月1日から2020年7月31日まで)

期中の利害関係人との取引等はありません。

(注) 利害関係人とは、投資信託及び投資法人に関する法律第11条第1項に規定される利害関係人です。

## ■組入資産の明細

### (1) 外国株式

銘 柄	期首(前期末)	当 期 末			業 種 等
	株 数	株 数	評 価 額		
			外貨建金額	邦貨換算金額	
(アメリカ)	百株	百株	千アメリカ・ドル	千円	
TRIP.COM GROUP LTD ADR	13	-	-	-	インターネット販売・通信販売
NETEASE INC-ADR	5	8.77	395	41,392	娯楽
BAIDU INC -SPON ADR	14	12.61	148	15,564	インタラクティブ・メディアおよびサービス
NEW ORIENTAL EDUCATION & TECH	36	35.49	490	51,299	各種消費者サービス
TAL EDUCATION GROUP-ADR	85	38.18	297	31,150	各種消費者サービス
HUAZHU GROUP LTD ADR	22.01	22.01	75	7,933	ホテル・レストラン・レジャー
LEXINFINTech HOLDINGS LTD ADR	25	-	-	-	消費者金融
BILIBILI INC ADR	31	31	128	13,391	娯楽
AUTOHOME INC ADR	7	7	59	6,269	インタラクティブ・メディアおよびサービス

銘柄	期首(前期末)		当期		業種等
	株数	株数	評価額		
			外貨建金額	邦貨換算金額	
<b>(アメリカ)</b>	百株	百株	千アメリカ・ドル	千円	
WEIBO CORP ADR	8	—	—	—	インタラクティブ・メディアおよびサービス
JD.COM INC ADR	34	62.56	389	40,761	インターネット販売・通信販売
ALIBABA GROUP HOLDING LTD-ADR	58	48.37	1,222	127,873	インターネット販売・通信販売
MOMO INC SPON ADR	13	—	—	—	インタラクティブ・メディアおよびサービス
BAOZUN INC-SPN ADR	6	—	—	—	インターネット販売・通信販売
小計	株数・金額 357.01	265.99	3,208	335,636	
	銘柄数 < 比率 > 14銘柄	9銘柄	—	<24.9%>	
<b>(香港)</b>	百株	百株	千香港・ドル	千円	
CHINA MOBILE LIMITED	305	195	1,035	13,978	無線通信サービス
ANHUI CONCH CEMENT CO LTD	25	—	—	—	建設資材
CNOOC LTD	850	770	649	8,773	石油・ガス・消耗燃料
CSPC PHARMACEUTICAL GROUP LTD	1,260	408	655	8,845	医薬品
CHINA OVERSEAS LAND & INVESTME	360	—	—	—	不動産管理・開発
CHINA RESOURCES LAND LTD	460	440	1,421	19,186	不動産管理・開発
CK INFRASTRUCTURE HOLDINGS LTD	255	—	—	—	電力
PETRO CHINA CO LTD	1,740	—	—	—	石油・ガス・消耗燃料
CHINA TAIPING INSURANCE HOLDINGS CO LTD	242	—	—	—	保険
HONG KONG EXCHANGES & CLEAR	71	64	2,320	31,328	資本市場
MTR CORP	110	350	1,344	18,144	陸運・鉄道
CHINA PETROLEUM & CHEMICAL COR	1,260	—	—	—	石油・ガス・消耗燃料
ENN ENERGY HOLDINGS LTD	288	267	2,519	34,008	ガス
CHINA GAS HOLDINGS LTD	156	—	—	—	ガス
GALAXY ENTERTAINMENT GROUP LTD	70	—	—	—	ホテル・レストラン・レジャー
GEELY AUTOMOBILE HOLDINGS LTD	160	160	260	3,512	自動車
CHINA OILFIELD SERVICES LTD	900	—	—	—	エネルギー設備・サービス
AVICHINA INDUSTRY & TECHNOLOGY	830	—	—	—	航空宇宙・防衛
CHINA LIFE INSURANCE CO LTD	140	—	—	—	保険
WEICHAI POWER CO LTD	130	—	—	—	機械
SUN HUNG KAI PROPERTIES	—	110	1,032	13,944	不動産管理・開発
TECHTRONIC INDUSTRIES CO	205	240	1,966	26,551	機械
TSINGTAO BREWERY CO LTD	20	—	—	—	飲料
GUANGDONG INVESTMENTS LTD	480	1,060	1,354	18,288	水道
CHINA RESOURCES BEER HOLDINGS	280	420	2,255	30,447	飲料

銘柄	期首(前期末)	当 期 末		業 種 等	
	株 数	株 数	評 価 額		
			外貨建金額		邦貨換算金額
(香港)	百株	百株	千香港・ドル	千円	
SINO BIOPHARMACEUTICAL	2,965	2,902.5	2,948	39,810	医薬品
CHINA MENGNIU DAIRY CO	540	610	2,253	30,428	食品
TENCENT HOLDINGS LTD	214	164	8,774	118,449	インタラクティブ・メディアおよびサービス
PING AN INSURANCE GROUP CO-H	520	475	3,925	52,999	保険
AIR CHINA / HONG KONG	700	—	—	—	旅客航空輸送業
CHINA CONSTRUCTION BANK	5,680	6,650	3,837	51,800	銀行
CIMC ENRIC HOLDINGS LTD	580	—	—	—	機械
SHENZHOU INTERNATIONAL GROUP HOLDINGS LTD	139	248	2,310	31,186	繊維・アパレル・贅沢品
BANK OF CHINA LTD	4,490	—	—	—	銀行
CHINA MERCHANTS BANK CO LTD	310	625	2,268	30,628	銀行
IND & COMM BK OF CHINA - H	4,450	—	—	—	銀行
HAIER ELECTRONICS GROUP CO LTD	140	—	—	—	家庭用耐久財
COUNTRY GARDEN HOLDINGS CO LTD	—	850	840	11,348	不動産管理・開発
SUNNY OPTICAL TECHNOLOGY GROUP CO LTD	144	107	1,546	20,873	電子装置・機器・部品
ANTA SPORTS PRODUCTS LTD	90	270	1,998	26,973	繊維・アパレル・贅沢品
UNI-PRESIDENT CHINA HOLDINGS LTD	400	—	—	—	食品
AIA GROUP LTD	916	882	6,248	84,361	保険
SUNAC CHINA HOLDINGS LTD	80	—	—	—	不動産管理・開発
LONGFOR GROUP HOLDINGS LTD	990	475	1,800	24,303	不動産管理・開発
SWIRE PROPERTIES LTD	608	—	—	—	不動産管理・開発
SEAZEN GROUP LIMITED	420	—	—	—	不動産管理・開発
HAITONG SECURITIES CO LTD	—	1,464	1,057	14,269	資本市場
CIFI HOLDINGS GROUP CO LTD	680	—	—	—	不動産管理・開発
GREENTOWN SERVICE GROUP CO LTD	1,100	900	964	13,024	商業サービス・用品
NISSIN FOODS CO LTD	330	840	624	8,425	食品
WHARF REAL ESTATE INVESTMENT CO LTD	—	100	280	3,780	不動産管理・開発
CHINA EDUCATION GROUP HOLDINGS LTD	—	750	1,086	14,661	各種消費者サービス
A-LIVING SERVICES CO LTD	—	292.5	1,284	17,335	商業サービス・用品
XIAOMI CORP	—	850	1,254	16,937	コンピュータ・周辺機器
WUXI APPTec CO LTD	—	91	1,038	14,017	ライフサイエンス・ツール/サービス
MEITUAN DIANPING	—	202	3,939	53,176	インターネット販売・通信販売
JINXIN FERTILITY GROUP LTD	—	460	499	6,744	ヘルスケア・プロバイダー/ヘルスケア・サービス
FRONTAGE HOLDINGS CORP	—	1,320	547	7,395	ライフサイエンス・ツール/サービス
CK HUTCHISON HOLDINGS LTD	95	—	—	—	コンプロマリット

銘柄	柄	期首(前期末)		当 期 末		業 種 等
		株 数	株 数	評 価 額		
				外貨建金額	邦貨換算金額	
(香港)		百株	百株	千香港・ドル	千円	
CK ASSET HOLDINGS LTD		195	—	—	—	不動産管理・開発
BOC AVIATION LTD		65	—	—	—	商社・流通業
WUXI BIOLOGICS CAYMAN INC		45	45	720	9,720	ライフサイエンス・ツール/サービス
小 計	株 数 ・ 金 額	37,483	26,057	68,863	929,656	
	銘柄数 < 比率 >	51銘柄	36銘柄	—	<69.0%>	
(台湾)		百株	百株	千台湾・ドル	千円	
ACCTON TECHNOLOGY CORP		30	—	—	—	通信機器
ITEQ CORP		70	—	—	—	電子装置・機器・部品
TAIWAN SEMICONDUCTOR		190	220	9,548	33,990	半導体・半導体製造装置
WIN SEMICONDUCTORS CORP		60	—	—	—	半導体・半導体製造装置
ASPEED TECHNOLOGY INC		10	—	—	—	半導体・半導体製造装置
SILERGY CORP		50	—	—	—	半導体・半導体製造装置
小 計	株 数 ・ 金 額	410	220	9,548	33,990	
	銘柄数 < 比率 >	6銘柄	1銘柄	—	<2.5%>	
合 計	株 数 ・ 金 額	38,250.01	26,542.99	—	1,299,283	
	銘柄数 < 比率 >	71銘柄	46銘柄	—	<96.4%>	

(注1) 邦貨換算金額は、期末の時価をわが国の対顧客電信売買相場の仲値により邦貨換算したものです。

(注2) < >内は、期末の純資産総額に対する各通貨別株式評価額の比率です。

(注3) 金額の単位未満は切捨ててあります。%は、小数点第2位を四捨五入しています。なお、合計は、四捨五入の関係で合わない場合があります。

## (2) 外国投資信託受益証券、投資証券

銘柄	柄	期首(前期末)		当 期 末		
		口 数	口 数	外貨建金額	邦貨換算金額	比 率
(香港)		千口	千口	千香港・ドル	千円	%
LINK REIT		—	23.7	1,429	19,292	1.4
合 計	口 数 ・ 金 額	—	23.7	1,429	19,292	—
	銘柄数 < 比率 >	— < — >	1銘柄 < 1.4% >	—	—	1.4

(注1) 邦貨換算金額は、期末の時価をわが国の対顧客電信売買相場の仲値により邦貨換算したものです。

(注2) 比率は、期末の純資産総額に対する投資信託受益証券、投資証券評価額の比率です。

(注3) 金額の単位未満は切捨ててあります。%は、小数点第2位を四捨五入しています。なお、合計は、四捨五入の関係で合わない場合があります。

## ■投資信託財産の構成

2020年7月31日現在

項 目	当 期 末	
	評 価 額	比 率
	千円	%
株 式	1,299,283	96.4
投資信託受益証券、投資証券	19,292	1.4
コーポレーション等、その他	29,638	2.2
投資信託財産総額	1,348,215	100.0

(注1) 評価額の単位未満は切捨ててあります。%は、小数点第2位を四捨五入しています。

(注2) 期末の外貨建資産の投資信託財産総額に対する比率は、1,342,078千円、99.5%です。

(注3) 外貨建資産は、期末の時価をわが国の対顧客電信売買相場の仲値により邦貨換算したものです。なお、2020年7月31日における邦貨換算レートは、1アメリカ・ドル=104.60円、1香港・ドル=13.50円、1台湾・ドル=3.56円です。

## ■資産、負債、元本および基準価額の状況

(2020年7月31日)現在

項 目	当 期 末
(A) 資 産	1,348,215,299円
コーポレーション等	14,394,188
株 式(評価額)	1,299,283,995
投資証券(評価額)	19,292,985
未 収 入 金	13,819,461
未 収 配 当 金	1,424,670
(B) 負 債	-
(C) 純 資 産 総 額(A-B)	1,348,215,299
元 本	1,104,634,420
次 期 繰 越 損 益 金	243,580,879
(D) 受 益 権 総 口 数	1,104,634,420口
1万口当たり基準価額(C/D)	12,205円

(注1) 期首元本額 1,257,038,689円  
追加設定元本額 87,403,748円  
一部解約元本額 239,808,017円

(注2) 期末における元本の内訳  
新成長中国株式ファンド 1,104,634,420円  
期末元本合計 1,104,634,420円

## ■損益の状況

当期 自2019年8月1日 至2020年7月31日

項 目	当 期
(A) 配 当 等 収 益	19,572,666円
受 取 配 当 金	19,577,080
支 払 利 息	△4,414
(B) 有 価 証 券 売 買 損 益	218,701,902
売 買 益	360,777,078
売 買 損	△142,075,176
(C) そ の 他 費 用	△1,491,102
(D) 当 期 損 益 金(A+B+C)	236,783,466
(E) 前 期 繰 越 損 益 金	37,393,144
(F) 解 約 差 損 益 金	△36,191,983
(G) 追 加 信 託 差 損 益 金	5,596,252
(H) 合 計(D+E+F+G)	243,580,879
次 期 繰 越 損 益 金(H)	243,580,879

(注1) (B)有価証券売買損益は期末の評価換えによるものを含みます。

(注2) (F)解約差損益金とあるのは、中途解約の際、元本から解約価額を差し引いた差額分をいいます。

(注3) (G)追加信託差損益金とあるのは、信託の追加設定の際、追加設定をした価額から元本を差し引いた差額分をいいます。

# 中国本土株式マザーファンド第2号

## 運用報告書

第9期 (決算日 2020年7月31日)

(計算期間 2019年8月1日～2020年7月31日)

中国本土株式マザーファンド第2号の第9期の運用状況をご報告申し上げます。

当ファンドの仕組みは次の通りです。

信託期間	原則、無期限です。
運用方針	投資信託財産の中長期的な成長を目指して運用を行います。
主要投資対象	中国の取引所に上場している人民元建ての株式（以下「中国A株」といいます。）、中国A株と投資成果が連動する債券および中国A株を主要投資対象とする投資信託証券を主要投資対象とします。
主な組入制限	株式への投資割合には制限を設けません。外貨建資産への投資割合には制限を設けません。

### ■最近5期の運用実績

決算期	基準価額		CSI300指数 (円換算)		株式組入比率	株式先物比率	純資産総額
	円	期中騰落率	(参考指数)	期中騰落率			
5期 (2016年8月1日)	19,774	△24.7	ポイント 49,468.68	% △35.1	% 91.5	% -	百万円 2,312
6期 (2017年7月31日)	26,678	34.9	60,964.56	23.2	97.2	-	1,871
7期 (2018年7月31日)	28,643	7.4	57,225.50	△6.1	97.2	-	1,524
8期 (2019年7月31日)	30,596	6.8	61,073.65	6.7	96.6	-	1,342
9期 (2020年7月31日)	40,252	31.6	69,469.76	13.7	98.3	-	1,472

(注1) 株式先物比率は、買建比率－売建比率です。

(注2) CSI300指数 (円換算) は、CSI300指数をアセットマネジメント One が円換算したものです (以下同じ)。

(注3) CSI300指数は中証指数有限公司の算出する指数で、著作権等のあらゆる権利は中証指数有限公司に帰属します (以下同じ)。

(注4) △ (白三角) はマイナスを意味しています (以下同じ)。

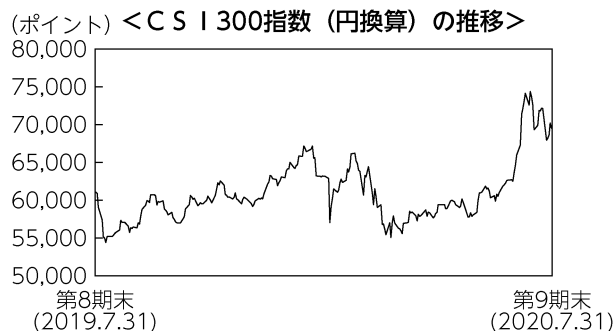
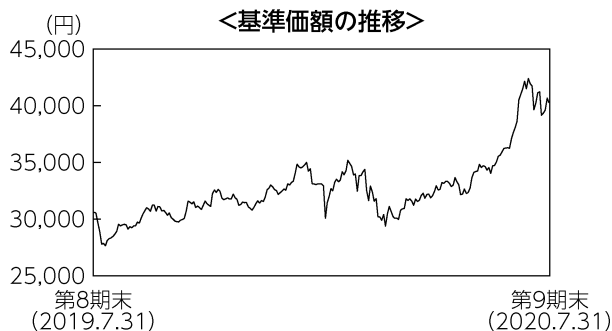
## ■当期中の基準価額と市況の推移

年 月 日	基 準 価 額		C S I 3 0 0 指 数 (円換算)		株 式 組 入 比 率	株 式 先 物 比 率
		騰 落 率	(参考指数)	騰 落 率		
(期 首)	円	%	ポイント	%	%	%
2019年 7 月 31 日	30,596	—	61,073.65	—	96.6	—
8 月 末	29,401	△3.9	56,473.83	△7.5	97.1	—
9 月 末	30,556	△0.1	58,406.17	△4.4	97.6	—
10 月 末	31,239	2.1	60,041.68	△1.7	97.6	—
11 月 末	31,468	2.9	60,174.63	△1.5	97.6	—
12 月 末	32,542	6.4	62,984.99	3.1	97.7	—
2020年 1 月 末	33,089	8.1	63,181.54	3.5	97.6	—
2 月 末	33,987	11.1	63,805.83	4.5	97.7	—
3 月 末	30,080	△1.7	56,213.88	△8.0	97.0	—
4 月 末	32,426	6.0	58,392.15	△4.4	97.2	—
5 月 末	32,334	5.7	58,042.28	△5.0	98.0	—
6 月 末	36,244	18.5	62,508.84	2.3	97.7	—
(期 末)						
2020年 7 月 31 日	40,252	31.6	69,469.76	13.7	98.3	—

(注1) 騰落率は期首比です。

(注2) 株式先物比率は、買建比率－売建比率です。

## ■当期の運用経過（2019年8月1日から2020年7月31日まで）



### 基準価額の推移

当ファンドの基準価額は40,252円となり、前期末比で31.6%上昇しました。

### 基準価額の主な変動要因

期中には米中貿易摩擦や新型コロナウイルスの感染拡大の影響等を受け、市場が乱高下する局面が複数回ありましたが、中国政府による大規模な景気対策等により、いち早く経済の再開にこぎ着けたことで投資家心理が大幅に改善したこと、また当ファンドで保有しているヘルスケアやコミュニケーション、テクノロジーや消費関連株が大きく上昇したことにより、基準価額は上昇しました。

### 投資環境

期初は米中貿易摩擦の激化を懸念する形で下落したものの、その後は米中貿易協議の進展度合いや香港情勢に関する報道に反応する相場展開となりました。年末にかけて、米中貿易協議の「第一段階の合意」に関する報道や比較的堅調な中国の経済指標を背景に、中国の景気回復期待から上昇基調を強めました。しかし、期の後半に入り、新型コロナウイルスの感染拡大を受け、大幅に下落しましたが、中国政府による強力な感染抑制措置や財政・金融両面からの景気対策等により、大きく反発しました。期末にかけては、テクノロジーやヘルスケア、消費関連や酒類関連銘柄を中心に、力強い上昇を見せ、期を終えました。

### ポートフォリオについて

次世代技術の普及に伴う成長が期待されるソフトウェアなどへの投資を継続した他、中国経済が減速しながらも安定した成長を続けるとの見方を基に、内需関連として業績拡大が見込める企業への投資を継続しました。



## 今後の運用方針

### 投資環境

新型肺炎の影響により、中国国内の小売関連の経済指標はいまだ低調であるものの、生産や貿易関連の指標では回復が見て取れますので、今後の更なる正常化が期待されます。しかしその一方で、世界的に新型肺炎の感染が再び拡大していることや米中対立が深刻化していることなど、中国を取り巻く不確実性は一層大きくなっているのも事実です。当ファンドでは、そのようなリスク要因を注視しつつ、都市化や消費のアップグレード等の構造的な変化を捉え、テクノロジー、ヘルスケア、消費、生活必需品といった好業績が見込まれる内需関連株に引き続き重点投資を行う予定です。

### 運用方針

中国は先進国と比べても新しいテクノロジーの導入に積極的であり、自動車の自動運転やAIに代表される先進テクノロジーのビジネスへの応用が他国に比べて迅速に行えるとみており、こうした恩恵を受けると期待されるテクノロジー関連などへの投資を行う方針です。また、消費のアップグレードに伴う構造的な変化の恩恵を受ける内需関連企業へも投資を継続する方針です。

## ■ 1万口当たりの費用明細

項目	当期		項目の概要
	金額	比率	
(a) 売買委託手数料 (株式)	16円 (16)	0.048% (0.048)	(a) 売買委託手数料 = 期中の売買委託手数料 ÷ 期中の平均受益権口数 売買委託手数料は、組入有価証券等の売買の際に発生する手数料
(b) 有価証券取引税 (株式)	10 (10)	0.032 (0.032)	(b) 有価証券取引税 = 期中の有価証券取引税 ÷ 期中の平均受益権口数 有価証券取引税は、有価証券の取引の都度発生する取引に関する税金
(c) その他費用 (保管費用) (その他)	35 (33) ( 2)	0.106 (0.101) (0.005)	(c) その他費用 = 期中のその他費用 ÷ 期中の平均受益権口数 保管費用は、外国での資産の保管等に要する費用 その他は、信託事務の処理に要する諸費用等
合計	61	0.185	
期中の平均基準価額は32,714円です。			

(注1) 金額欄は項目ごとに円未満は四捨五入してあります。

(注2) 比率欄は、「1万口当たりのそれぞれの費用金額」を期中の平均基準価額で除して100を乗じたものです。

## ■ 売買及び取引の状況 (2019年8月1日から2020年7月31日まで)

株 式

		買 付		売 付	
		株 数	金 額	株 数	金 額
外 国	中 国	百株 5,453 (894.44)	千中国・元 10,153 (-)	百株 12,925	千中国・元 24,609

(注1) 金額は受渡代金です。

(注2) ( ) 内は株式分割、増資割当および合併等による増減分で、上段の数字には含まれておりません。

## ■ 株式売買金額の平均組入株式時価総額に対する割合

項 目	当 期
(a) 期 中 の 株 式 売 買 金 額	527,947千円
(b) 期 中 の 平 均 組 入 株 式 時 価 総 額	1,299,945千円
(c) 売 買 高 比 率 ( a ) / ( b )	0.40

(注) (b)は各月末の組入株式時価総額の平均です。

## ■利害関係人との取引状況等（2019年8月1日から2020年7月31日まで）

期中の利害関係人との取引等はありません。

(注) 利害関係人とは、投資信託及び投資法人に関する法律第11条第1項に規定される利害関係人です。

## ■組入資産の明細

### 外国株式

銘柄	期首(前期末)		当 期 末		業 種 等
	株 数	株 数	評 価 額		
			外貨建金額	邦貨換算金額	
(中国)	百株	百株	千中国・元	千円	
SAIC MOTOR CORP LTD	116	113	204	3,054	自動車
TOPCHOICE MEDICAL CORPORATION	41	57	970	14,479	ヘルスケア・プロバイダー/ヘルスケア・サービス
SHANGHAI INTERNATIONAL AIRPORT CO LTD	314	303	2,070	30,894	運送インフラ
SHENGYI TECHNOLOGY CO LTD	505	400	1,140	17,014	電子装置・機器・部品
CHINA RESOURCES SANJIU MED & PHARM	116	—	—	—	医薬品
CHANGCHUN HIGH & NEW TECHNOLOGY INDUSTRY GROUP INC	24	37	1,842	27,488	医薬品
JIANGSU HENGRUI MEDICINE CO LTD	408.84	396.01	3,760	56,112	医薬品
BAOSHAN IRON & STEEL CO LTD	1,025	1,131	556	8,302	金属・鉱業
BOE TECHNOLOGY GROUP CO LTD	1,330	1,000	459	6,848	電子装置・機器・部品
WANHUA CHEMICAL GROUP CO LTD	120	130	871	13,008	化学
YONYOU NETWORK TECHNOLOGY CO LTD	268	312.4	1,464	21,850	ソフトウェア
CHINA PETROLEUM & CHEMICAL CORP	—	744	296	4,429	石油・ガス・消耗燃料
KWEICHOW MOUTAI CO LTD	43	38	6,384	95,249	飲料
HENGLI PETROCHEMICAL CO LTD	491.4	528.4	852	12,724	化学
ANHUI CONCH CEMENT CO LTD	358	366	2,249	33,556	建設資材
INNER MONGOLIA YILI INDUSTRIAL	817	603	2,172	32,406	食品
LUZHOU LAOJIAO CO LTD	214	187	2,210	32,975	飲料
CHINA MERCHANTS BANK CO LTD	901	870	3,006	44,860	銀行
CITIC SECURITIES CO LTD/CHINA	684	772	2,282	34,047	資本市場
GUANGZHOU BAIYUN INTERNATIONAL AIRPORT CO LTD	651	633	888	13,259	運送インフラ
HUNDSUN TECHNOLOGIES CO LTD	124.8	146.24	1,566	23,370	ソフトウェア
ZHANGZHOU PIEN TZE HUANG PHARMACEUTICAL CO LTD	67	53	1,069	15,949	医薬品
SANY HEAVY INDUSTRY CO LTD	749	714	1,521	22,701	機械
SHANDONG GOLD MINING CO LTD	192	275.8	1,140	17,015	金属・鉱業
NARI TECHNOLOGY CO LTD	250	245	517	7,727	電気設備
CHINA YANGTZE POWER CO LTD	1,187	658	1,206	17,995	独立系発電事業者・エネルギー販売業者
HAIER SMART HOME CO LTD	477	457	822	12,273	家庭用耐久財

銘柄	期首(前期末)		当 期 末		業 種 等
	株 数	株 数	評 価 額		
			外貨建金額	邦貨換算金額	
(中国)	百株	百株	千中国・元	千円	
HAITONG SECURITIES CO LTD	515	938	1,313	19,592	資本市場
HUAYU AUTOMOTIVE SYSTEMS CO LTD	69	—	—	—	自動車部品
CHINA VANKE CO LTD	1,001	712	1,913	28,554	不動産管理・開発
GREE ELECTRIC APPLIANCES INC	389	378	2,172	32,417	家庭用耐久財
HUALAN BIOLOGICAL ENGINEERING	450	181.6	1,107	16,522	バイオテクノロジー
ZHEJIANG SUPOR COOKWARE CO LTD	77	72	614	9,161	家庭用耐久財
POLY REAL ESTATE GROUP CO LTD	—	361	560	8,359	不動産管理・開発
AIR CHINA LTD	486	472	322	4,816	旅客航空輸送業
INDUSTRIAL & COMMERCIAL BK OF CHINA	4,123	—	—	—	銀行
CHINA LIFE INSURANCE CO LTD	262	—	—	—	保険
INDUSTRIAL BANK CO LTD	916	880	1,377	20,547	銀行
PING AN INSURANCE GROUP CHINA	785	766	5,823	86,892	保険
CHINA CONSTRUCTION BANK CORP	1,653	—	—	—	銀行
PETROCHINA CO LTD	—	626	279	4,165	石油・ガス・消耗燃料
AVIC JONHON OPTRONICTECHNOLOGY CO LTD	283.2	110.2	488	7,282	電子装置・機器・部品
CHINA PACIFIC INSURANCE GROUP CO LTD	636	246	724	10,816	保険
CRRC CORP LTD	417	402	235	3,508	機械
BEIJING ORIENTAL YUJHONG WATERPROOF TECHNOLOGY CO LTD	—	288	1,566	23,375	建設資材
CHONGQING ZHIFEI BIOLOGICAL PRODUCTS CO LTD	—	88	1,601	23,899	バイオテクノロジー
GLODON SOFTWARE CO LTD	243	225	1,680	25,070	ソフトウェア
YONGHUI SUPERSTORES CO LTD	1,000	957	863	12,879	食品・生活必需品小売り
CHINA TOURISM GROUP DUTY FREE CORP LTD	183	157	3,505	52,306	専門小売り
ACCELINK TECHNOLOGIES CO LTD	267	222	712	10,635	電子装置・機器・部品
WUHU SANQI INTERACTIVE ENTERTAINMENT NETWORK TECHNOLOGY GROUP CO	285	236	1,048	15,640	娯楽
HANGZHOU HIKVISION DIGITAL TECHNOLOGY CO LTD	484	409	1,525	22,755	電子装置・機器・部品
CENTRE TESTING INTERNATIONAL GROUP CO LTD	580	580	1,365	20,379	専門サービス
AIER EYE HOSPITAL GROUP CO LTD	117	230	1,042	15,552	ヘルスケア・プロバイダー/ヘルスケア・サービス
SHENZHEN SUNWAY COMMUNICATION	—	132	663	9,902	通信機器
TIANQI LITHIUM CORP	127	—	—	—	化学
VENUSTECH GROUP INC	230	230	903	13,479	ソフトウェア
EAST MONEY INFORMATION CO LTD	570	970.8	2,534	37,818	資本市場
LUXSHARE PRECISION INDUSTRY CO LTD	877.85	719.68	4,073	60,774	電子装置・機器・部品
XI'AN LONGI SILICON MATERIALS CO LTD	325	169	968	14,453	半導体・半導体製造装置

銘柄	期首(前期末)		当 期 末		業 種 等	
	株 数	株 数	評 価 額			
			外貨建金額	邦貨換算金額		
(中国)	百株	百株	千中国・元	千円		
GUANGZHOU AUTOMOBILE GROUP CO LTD	458	—	—	—	自動車	
HEFEI MEIYA OPTOELECTRONIC TECHNOLOGY INC	350	335	2,056	30,688	機械	
CHINA MOLYBDENUM CO LTD	703	—	—	—	金属・鉱業	
MIDEA GROUP CO LTD	495	495	3,513	52,414	家庭用耐久財	
SHENNAN CIRCUITS CO LTD	58	87.2	1,330	19,854	電子装置・機器・部品	
WUXI APPTTEC CO LTD	—	119	1,309	19,533	ライフサイエンス・ツール/サービス	
FOSHAN HAITIAN FLAVOURING & FOOD CO LTD	154	117.2	1,722	25,704	食品	
SPRING AIRLINES CO LTD	199	199	779	11,632	旅客航空輸送業	
LENS TECHNOLOGY CO LTD	—	318	998	14,897	電子装置・機器・部品	
WUXI LEAD INTELLIGENT EQUIPMENT CO LTD	208	179	786	11,737	電子装置・機器・部品	
WENS FOODSTUFFS GROUP CO LTD	200	233	556	8,305	食品	
CHINA MERCHANTS SHEKOU INDUSTRIAL ZONE CO LTD	755	390	665	9,932	不動産管理・開発	
GUOTAI JUNAN SECURITIES CO LTD	—	427	785	11,722	資本市場	
合 計	株 数 ・ 金 額	32,405.09	25,827.53	97,022	1,447,582	
	銘柄数 < 比率 >	64銘柄	65銘柄	—	<98.3%>	

(注1) 邦貨換算金額は、期末の時価をわが国の対顧客電信売買相場の仲値により邦貨換算したものです。

(注2) < >内は、期末の純資産総額に対する各通貨別株式評価額の比率です。

(注3) 金額の単位未満は切捨ててあります。％は、小数点第2位を四捨五入しています。なお、合計は、四捨五入の関係で合わない場合があります。

## ■投資信託財産の構成

2020年7月31日現在

項 目	当 期 末	
	評 価 額	比 率
株 式	千円	%
	1,447,582	98.3
コ ー ル ・ ロ ー ン 等 、 そ の 他	25,143	1.7
投 資 信 託 財 産 総 額	1,472,726	100.0

(注1) 評価額の単位未満は切捨ててあります。％は、小数点第2位を四捨五入しています。

(注2) 期末の外貨建資産の投資信託財産総額に対する比率は、1,467,485千円、99.6%です。

(注3) 外貨建資産は、期末の時価をわが国の対顧客電信売買相場の仲値により邦貨換算したものです。なお、2020年7月31日における邦貨換算レートは、1アメリカ・ドル=104.60円、1中国・元=14.92円です。

## ■資産、負債、元本および基準価額の状況

(2020年7月31日)現在

項 目	当 期 末
(A) 資 産	1,472,726,767円
コ ー ル ・ ロ ー ン 等	25,143,983
株 式(評価額)	1,447,582,784
(B) 負 債	-
(C) 純 資 産 総 額(A-B)	1,472,726,767
元 本	365,875,489
次 期 繰 越 損 益 金	1,106,851,278
(D) 受 益 権 総 口 数	365,875,489口
1 万 口 当 た り 基 準 価 額(C/D)	40,252円

(注1) 期首元本額 438,810,927円  
 追加設定元本額 7,446,017円  
 一部解約元本額 80,381,455円

(注2) 期末における元本の内訳  
 新成長中国株式ファンド 365,875,489円  
 期末元本合計 365,875,489円

## ■損益の状況

当期 自2019年8月1日 至2020年7月31日

項 目	当 期
(A) 配 当 等 収 益	20,611,297円
受 取 配 当 金	20,467,400
受 取 利 息	147,087
支 払 利 息	△3,190
(B) 有 価 証 券 売 買 損 益	368,916,354
売 買 益	508,495,885
売 買 損	△139,579,531
(C) そ の 他 費 用	△1,369,335
(D) 当 期 損 益 金(A+B+C)	388,158,316
(E) 前 期 繰 越 損 益 金	903,757,524
(F) 解 約 差 損 益 金	△199,618,545
(G) 追 加 信 託 差 損 益 金	14,553,983
(H) 合 計(D+E+F+G)	1,106,851,278
次 期 繰 越 損 益 金(H)	1,106,851,278

(注1) (B)有価証券売買損益は期末の評価換えによるものを含みます。

(注2) (F)解約差損益金とあるのは、中途解約の際、元本から解約価額を差し引いた差額分をいいます。

(注3) (G)追加信託差損益金とあるのは、信託の追加設定の際、追加設定をした価額から元本を差し引いた差額分をいいます。