

運用報告書 (全体版)

新光ピクテ世界インカム株式ファンド (毎月決算型)

当ファンドの仕組みは次の通りです。

商品分類	追加型投信/海外/株式
信託期間	2005年4月28日から2025年5月15日(当初2010年5月14日)までです。
運用方針	投資信託証券を主要投資対象として、安定した配当等収益の確保と投資信託財産の長期的な成長をめざして運用を行います。
主要運用対象	ルクセンブルグ籍外国投資信託 ピクテ・グローバル・セレクション・ファンド・グローバル・ユーティリティーズ・エクイティ・ファンド クラスST分配型受益証券 内国証券投資信託(国際株式型) ピクテ・グローバル公益株ファンド(適格機関投資家専用)受益権
組入制限	投資信託証券への投資割合には制限を設けません。
分配方針	①分配対象額の範囲は、繰越分を含めた利子・配当等収益と売買益(評価益を含みます。)等の全額とします。 ②毎決算時の分配金額は、利子・配当等収益を基礎として、安定した収益分配を行うことを目指して決定します。また、毎年6月および12月の決算時の分配金額は、運用動向や基準価額水準等を勘案して、前記の利子・配当等収益のほか、分配対象額の範囲内で委託者が決定する額を付加して分配する場合があります。ただし、分配対象額が少額の場合には、分配を行わないことがあります。 ③留保益の運用については、特に制限を設けず、運用の基本方針に基づいた運用を行います。

<運用報告書に関するお問い合わせ先>

コールセンター：0120-104-694

受付時間：営業日の午前9時から午後5時まで

お客さまのお取引内容につきましては、購入された

販売会社にお問い合わせください。

第167期	<決算日	2019年4月15日>
第168期	<決算日	2019年5月15日>
第169期	<決算日	2019年6月17日>
第170期	<決算日	2019年7月16日>
第171期	<決算日	2019年8月15日>
第172期	<決算日	2019年9月17日>

受益者の皆さまへ

毎々格別のお引立てに預かり厚くお礼申し上げます。

さて、「新光ピクテ世界インカム株式ファンド(毎月決算型)」は、2019年9月17日に第172期の決算を行いました。ここに、運用経過等をご報告申し上げます。

今後とも一層のご愛顧を賜りますようお願い申し上げます。

アセットマネジメントOne 株式会社

東京都千代田区丸の内1-8-2

<http://www.am-one.co.jp/>

○最近30期の運用実績

決 算 期	基 準 価 額			投 資 信 託 証 券 組 入 比 率	純 資 産 額
	(分配落)	税 込 分 配	み 期 騰 落 中 率		
	円	円	%	%	百万円
143期 (2017年 4月17日)	6,404	30	△2.3	97.6	7,754
144期 (2017年 5月15日)	6,692	30	5.0	97.7	8,070
145期 (2017年 6月15日)	6,721	30	0.9	97.4	8,033
146期 (2017年 7月18日)	6,742	30	0.8	97.6	7,948
147期 (2017年 8月15日)	6,704	30	△0.1	97.6	7,866
148期 (2017年 9月15日)	6,828	30	2.3	97.8	7,965
149期 (2017年10月16日)	6,922	30	1.8	97.4	8,008
150期 (2017年11月15日)	7,022	30	1.9	98.3	8,022
151期 (2017年12月15日)	6,856	30	△1.9	98.5	7,783
152期 (2018年 1月15日)	6,472	30	△5.2	97.7	7,299
153期 (2018年 2月15日)	5,933	30	△7.9	97.6	6,538
154期 (2018年 3月15日)	6,005	30	1.7	97.3	6,604
155期 (2018年 4月16日)	6,049	30	1.2	97.6	6,597
156期 (2018年 5月15日)	6,233	30	3.5	97.0	6,812
157期 (2018年 6月15日)	6,066	30	△2.2	97.3	6,567
158期 (2018年 7月17日)	6,419	30	6.3	97.5	6,908
159期 (2018年 8月15日)	6,269	30	△1.9	97.6	6,704
160期 (2018年 9月18日)	6,327	30	1.4	97.5	6,740
161期 (2018年10月15日)	6,190	30	△1.7	97.3	6,571
162期 (2018年11月15日)	6,415	30	4.1	97.5	6,765
163期 (2018年12月17日)	6,477	30	1.4	97.5	6,790
164期 (2019年 1月15日)	6,077	30	△5.7	97.0	6,356
165期 (2019年 2月15日)	6,445	30	6.5	96.8	6,733
166期 (2019年 3月15日)	6,660	30	3.8	95.7	5,265
167期 (2019年 4月15日)	6,624	30	△0.1	95.1	5,244
168期 (2019年 5月15日)	6,485	30	△1.6	94.5	5,126
169期 (2019年 6月17日)	6,570	30	1.8	95.7	5,175
170期 (2019年 7月16日)	6,656	30	1.8	96.1	5,192
171期 (2019年 8月15日)	6,447	30	△2.7	95.2	5,040
172期 (2019年 9月17日)	6,722	30	4.7	95.3	5,231

※基準価額の騰落率は分配金込み。

※△（白三角）はマイナスを意味しています（以下同じ）。

※外国の公益企業（電力、水道、ガスなど）が発行する配当利回りが比較的高い株式を主要投資対象とする投資信託証券に対して投資を行うという当ファンドのコンセプトに適した指数等がございません。よって、ベンチマーク等は特定しておりません。

※ベンチマークとは、ファンドの運用成果の評価基準（目標基準）となる指標をいい、約款または投資信託説明書（目論見書）において、その旨の記載があるものを指します。

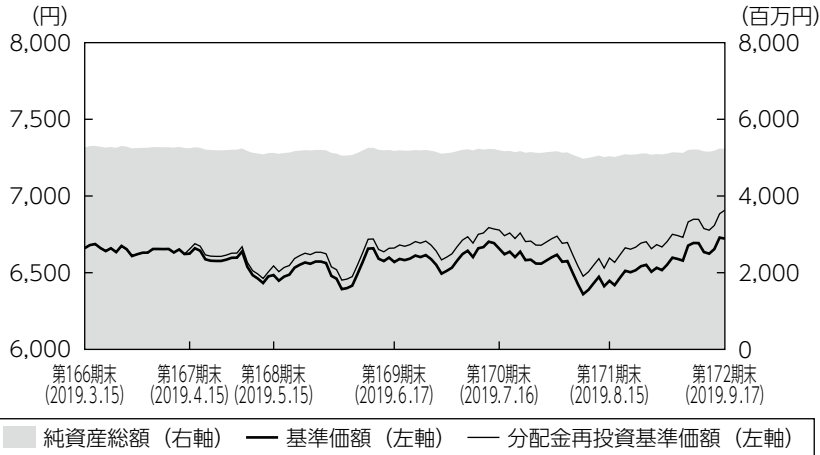
○当作成期中の基準価額と市況等の推移

決算期	年 月 日	基 準	価 額		投 資 信 託 証 券 組 入 比 率
			騰 落	率	
第167期	(期 首) 2019年3月15日	円		%	%
		6,660		-	95.7
	3月末	6,609		△0.8	95.4
第168期	(期 末) 2019年4月15日		6,654	△0.1	95.1
	(期 首) 2019年4月15日		6,624	-	95.1
	4月末	6,598		△0.4	95.4
第169期	(期 末) 2019年5月15日		6,515	△1.6	94.5
	(期 首) 2019年5月15日		6,485	-	94.5
	5月末	6,461		△0.4	95.9
第170期	(期 末) 2019年6月17日		6,600	1.8	95.7
	(期 首) 2019年6月17日		6,570	-	95.7
	6月末	6,494		△1.2	95.9
第171期	(期 末) 2019年7月16日		6,686	1.8	96.1
	(期 首) 2019年7月16日		6,656	-	96.1
	7月末	6,617		△0.6	96.0
第172期	(期 末) 2019年8月15日		6,477	△2.7	95.2
	(期 首) 2019年8月15日		6,447	-	95.2
	8月末	6,552		1.6	95.6
	(期 末) 2019年9月17日		6,752	4.7	95.3

※期末基準価額は分配金込み、騰落率は期首比。

運用経過の説明

基準価額等の推移



第167期首： 6,660円
 第172期末： 6,722円
 (既払分配金180円)
 騰落率： 3.7%
 (分配金再投資ベース)

- (注1) 分配金再投資基準価額は、税引前の分配金を再投資したものとみなして計算したもので、ファンド運用の実質的なパフォーマンスを示すものではありません。
- (注2) 分配金を再投資するかどうかについてはお客さまが利用するコースにより異なります。また、ファンドの購入価額により課税条件も異なります。従って、お客さまの損益の状況を示すものではありません。
- (注3) 分配金再投資基準価額は、期首の基準価額に合わせて指数化しています。
- (注4) 上記騰落率は、小数点以下第2位を四捨五入して表示してあります。
- (注5) 当ファンドはベンチマークを定めておりません。

基準価額の主な変動要因

当ファンドは、ピクテ・グループの運用する、ピクテ・グローバル・セレクション・ファンドーグローバル・ユーティリティーズ・エクイティ・ファンド クラス S T 分配型（以下、グローバル・ユーティリティーズ・エクイティ・ファンド クラス S T 分配型）およびピクテ・グローバル公益株ファンド（適格機関投資家専用）（以下、ピクテ・グローバル公益株ファンド）への投資を通じて、世界各国の好配当利回りの公益株に実質的に投資するファンド・オブ・ファンズです。

米ドルやユーロといった主要通貨が対円で下落したものの、株式市場で公益株が上昇したため、第167期首に6,660円でスタートした基準価額は6,902円（第167期～第172期分配金込み）に値上がりして第172期末を迎えました。

投資環境

●世界の株式市場

米国、欧州、アジア市場は共に上昇しました。

米国市場は、3月のFOMC（米国連邦公開市場委員会）で年内の利上げ休止及び9月のバランスシート縮小停止が示唆されたほか、米中通商協議の進展期待や世界的な景気見通しの改善を受けて投資家がリスク選好の動きを強めたため、4月下旬にかけて上昇しました。しかし、5月に米国が対中制裁関税第3弾を発動し、中国も報復措置を発表するなど、米中の対立が激化すると、6月初めにかけて反落となりました。その後、米国による対中制裁関税第4弾の発動表明をきっかけにして8月初めに大きく下落する場面が見られたものの、FRB（米国連邦準備制度理事会）をはじめとする各国中銀のハト派的な姿勢を受け、概ね上昇基調となりました。

欧州市場は、冴えないユーロ圏経済指標を受けて3月下旬はやや軟調だったものの、4月に発表された経済指標がやや改善を見せたほか、英国のEU（欧州連合）離脱時期の延期が決定したことなどが好感され、4月下旬にかけて反発しました。5月に入ると米中貿易摩擦に対する懸念に加え、イタリアの財政問題などが嫌気され、月末にかけて大きく下落しました。その後も、米中貿易摩擦やユーロ圏の景気減速懸念を受けて8月上旬から中旬にかけて一時的に大きく下げる場面が見られたものの、ECBによる金融緩和期待などを背景に上昇しました。

アジア市場は、米国の利上げ休止観測などをを受けて4月中旬にかけて上昇しました。その後も、アジア諸国における利下げ観測の高まりや重要な選挙が良好な結果となるとの期待から5月初めにかけては高値圏で推移しました。しかし、米中貿易摩擦に対する懸念が強まると、一転して5月下旬にかけて下落しました。その後も、米中貿易摩擦を巡り不安定な相場となったものの、プラス圏に回復して取引を終えました。

こうした相場環境のなか、公益セクターは投資家がリスク選好の動きを強める局面では株式市場全体に対してパフォーマンスが劣化したものの、世界的な金利低下などが好感され、結局株式市場全体と同程度のパフォーマンスとなりました。

●米ドル・円

米ドルは円に対して下落しました。第167期首に1米ドル112円近傍で推移していた米ドル・円は、米中貿易摩擦に対する不透明感や世界的な景気減速懸念、FRBの利下げなどを受けて8月下旬にかけて105円台前半まで下落しました。その後、米中貿易摩擦に対する懸念が和らぐと下落幅を縮め、第172期末時点では108円台前半での推移となりました。

●ユーロ・円

ユーロは円に対して下落しました。第167期首に1ユーロ126円台半ばで推移していたユーロ・円は、欧州の景気減速懸念や不安定な政治情勢、英国のEU離脱を巡る不透明感から9月上旬にかけて116円台前半まで下落しました。その後、下落幅を縮め、第172期末時点では119円台前半での推移となりました。

■ ポートフォリオについて

● 当ファンド

当ファンドは、グローバル・ユーティリティーズ・エクイティ・ファンド クラスS T分配型と、ピクテ・グローバル公益株ファンドの組入れの割合を7：3とし、高位組入れを維持して運用を行いました。第172期末の投資信託証券の組入比率は95.3%としました。

● グローバル・ユーティリティーズ・エクイティ・ファンド クラスS T分配型

新興国を含む世界の株式に投資し、より高い配当利回りと株価の成長の獲得を目指した運用を行いました。主なポートフォリオの変更点としては、無線通信サービス銘柄や各種電気通信サービス銘柄を売却した一方で、電力銘柄を新規で買い付け、同セクターの組み入れを増やしました。

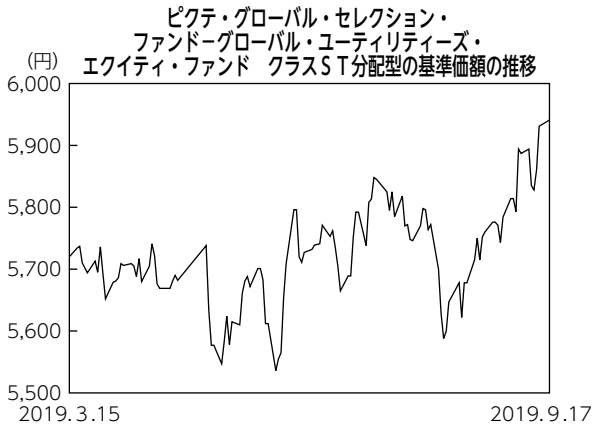
このような運用の結果、第167期首に5,720円でスタートした基準価額は値上がりし、第172期末時点では5,941円（当作成期間中の累計分配金を含む）となりました。

● ピクテ・グローバル公益株ファンド

先進国の公益株を主な投資対象として、安定的な収益を目指した運用を行いました。主なポートフォリオの変更点としては、電力銘柄を新規で買い付け、同セクターの組み入れを増やしました。

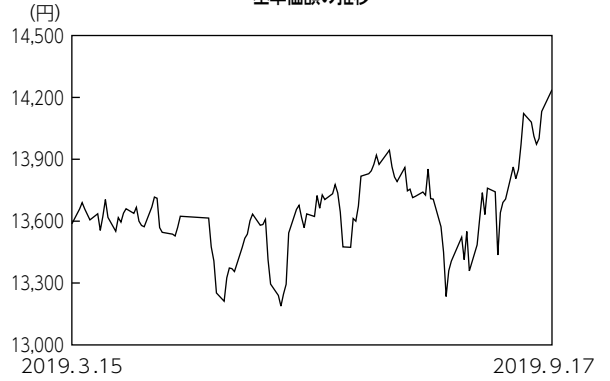
このような運用の結果、第167期首に13,587円でスタートした基準価額は値上がりし、第172期末には14,237円（当作成期間中の累計分配金を含む）となりました。

新光ピクテ世界インカム株式ファンド（毎月決算型）



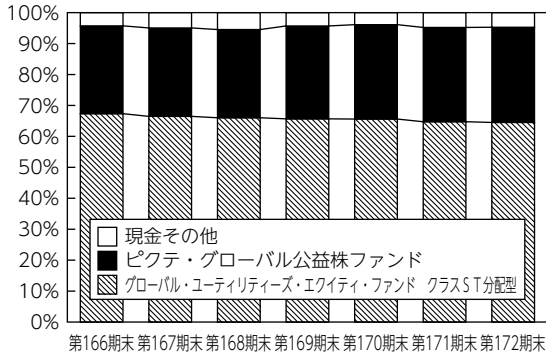
※当作成期間における分配金（累計）を加算しています。

ピクテ・グローバル公益株ファンド（適格機関投資家専用）の
基準価額の推移



※当作成期間における分配金（累計）を加算しています。

資産構成の推移



※比率は、純資産総額に対する割合。

ベンチマークとの差異について

外国の公益企業（電力、水道、ガスなど）が発行する配当利回りが比較的高い株式を主要投資対象とする投資信託証券に対して投資を行うという当ファンドのコンセプトに適した指数等がないため、ベンチマーク等は特定しておりません。よって、グラフは掲載しておりません。

分配金

収益分配金につきましては運用実績等を勘案し、以下の表の通りとさせていただきます。なお、収益分配金に充てなかった利益は信託財産内に留保し、運用の基本方針に基づいて運用いたします。

分配原資の内訳（1万口当たり）

項目	第167期	第168期	第169期	第170期	第171期	第172期
	2019年3月16日 ～2019年4月15日	2019年4月16日 ～2019年5月15日	2019年5月16日 ～2019年6月17日	2019年6月18日 ～2019年7月16日	2019年7月17日 ～2019年8月15日	2019年8月16日 ～2019年9月17日
当期分配金（税引前）	30円	30円	30円	30円	30円	30円
対基準価額比率	0.451%	0.460%	0.455%	0.449%	0.463%	0.444%
当期の収益	30円	30円	30円	30円	30円	30円
当期の収益以外	－円	－円	－円	－円	－円	－円
翌期繰越分配対象額	3,790円	3,825円	3,863円	3,902円	3,939円	3,980円

（注1）「当期の収益」および「当期の収益以外」は、小数点以下切捨てで算出しているためこれらを合計した額と「当期分配金（税引前）」の額が一致しない場合があります。

（注2）当期分配金の「対基準価額比率」は「当期分配金（税引前）」の期末基準価額（分配金込み）に対する比率で、ファンドの収益率とは異なります。

（注3）「当期の収益」は「経費控除後の配当等収益」および「経費控除後・繰越欠損補填後の売買益（含、評価益）」から分配に充当した金額です。また、「当期の収益以外」は「分配準備積立金」および「収益調整金」から分配に充当した金額です。

今後の運用方針

●当ファンド

引き続き、グローバル・ユーティリティーズ・エクイティ・ファンド クラスS T分配型と、ピクテ・グローバル公益株ファンドの組入れの割合を7：3とし、高位組入れを維持して運用を行い、公益関連セクター銘柄から得られる高い配当利回りと、長期的なキャピタル・ゲインの獲得を目指していく方針です。分配金につきましても、安定的な収益分配を行なっていく方針です。

●グローバル・ユーティリティーズ・エクイティ・ファンド クラスS T分配型

引き続きディフェンシブかつ配当利回りが魅力的な銘柄に着目しトータルリターンへの追求に努めます。米国の公益銘柄は事業や規制環境が他の地域と比べて良好であり、再生可能エネルギーや送配電網への投資機会が多いことから、引き続き組み入れを高めに維持します。欧州は政治情勢や規制環境等に関して不透明要因が多いことから慎重に投資を行います。新興国は米国による利下げの恩恵を受けると見ているものの、市場環境は国によって異なり、配分を慎重に行います。事業別では、世界的な二酸化炭素排出量削減の動きによって恩恵を受ける風力や太陽光発電などを手掛ける企業やバランスシートの改善及び魅力的な株価のバリュエーションを有するパイプライン銘柄を選好します。

●ピクテ・グローバル公益株ファンド

米国の公益企業の事業や規制環境は他の地域と比べて良好なため、高い成長が期待できると考えています。再生可能エネルギーへの投資シフトによって収益の増加が見込まれる企業に注目しています。多くの投資対象銘柄の事業や規制環境は整っているものの、地域により差があるため厳選して投資することが重要と考えています。市場の不透明感が高まるなか、公益株のなかでもよりディフェンシブ性が高く、収益や配当の見通しが安定しており、配当利回りの高い銘柄を厳選して投資する方針です。

○ 1 万口当たりの費用明細

項目	第167期～第172期 (2019年3月16日 ～2019年9月17日)		項目の概要
	金額	比率	
	(a) 信託報酬	31円	
(投信会社)	(7)	(0.110)	投信会社分は、信託財産の運用、運用報告書等各种書類の作成、基準価額の算出等の対価
(販売会社)	(22)	(0.329)	販売会社分は、購入後の情報提供、交付運用報告書等各种書類の送付、口座内でのファンドの管理等の対価
(受託会社)	(2)	(0.027)	受託会社分は、運用財産の保管・管理、投信会社からの運用指図の実行等の対価
(b) その他費用 (監査費用)	0 (0)	0.002 (0.002)	(b) その他費用＝期中のその他費用÷期中の平均受益権口数 監査費用は、監査法人等に支払うファンドの監査にかかる費用
合計	31	0.469	

(注1) 期中の費用（消費税等のかかるものは消費税等を含む）は追加・解約によって受益権口数に変動があるため、簡便法により算出した結果です。

(注2) 金額欄は項目ごとに円未満は四捨五入してあります。

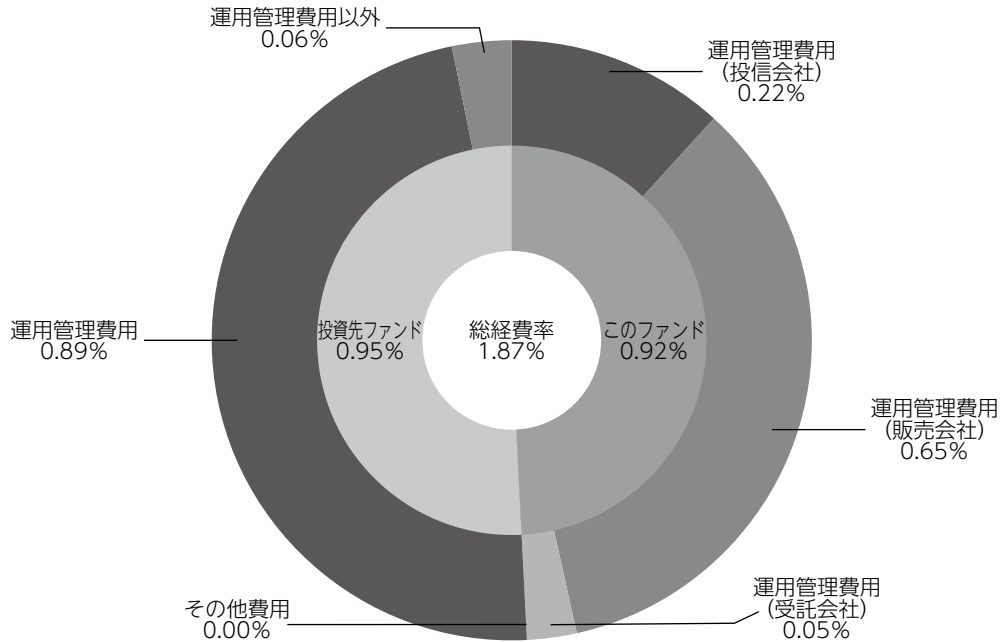
(注3) 比率欄は「1万口当たりのそれぞれの費用金額」（円未満の端数を含む）を期中の平均基準価額で除して100を乗じたものです。項目ごとに小数点以下第4位を四捨五入してあります。

(注4) 各項目の費用は、このファンドが組入れている投資信託証券が支払った費用を含みません。

（参考情報）

◆総経費率

当作成期中の運用・管理にかかった費用の総額を期中の平均受益権口数に期中の平均基準価額（1口当たり）を乗じた数で除した総経費率（年率）は1.87%です。



総経費率（①+②+③）	1.87%
①このファンドの費用の比率	0.92%
②投資先ファンドの運用管理費用の比率	0.89%
③投資先ファンドの運用管理費用以外の比率	0.06%

（注1）①の費用は、1万口当たりの費用明細において用いた簡便法により算出したものです。

（注2）各費用は、原則として、募集手数料、売買委託手数料および有価証券取引税を含みません。

（注3）各比率は、年率換算した値です。

（注4）投資先ファンドとは、このファンドが組入れている投資信託証券（マザーファンドを除く。）です。

（注5）①の費用は、マザーファンドが支払った費用を含み、投資先ファンドが支払った費用を含みません。

（注6）①の費用と②③の費用は、計上された期間が異なる場合があります。

（注7）上記の前提条件で算出したものです。このため、これらの値はあくまでも参考であり、実際に発生した費用の比率と異なります。

○売買及び取引の状況

（2019年3月16日～2019年9月17日）

投資信託証券

銘		柄		第167期～第172期			
				買 付		売 付	
				□ 数	金 額	□ 数	金 額
国 内				千□	千円	千□	千円
				5	66,965	—	—

※金額は受渡代金。

○利害関係人との取引状況等

（2019年3月16日～2019年9月17日）

該当事項はございません。

利害関係人とは、投資信託及び投資法人に関する法律第11条第1項に規定される利害関係人です。

○組入資産の明細

（2019年9月17日現在）

ファンド・オブ・ファンズが組入れた邦貨建ファンドの明細

銘		第166期末		第172期末		
		□ 数	金 額	□ 数	評 価 額	比 率
		千□	千円	千□	千円	%
	ピクテ・グローバル・セレクション・ファンド-グローバル・ユーティリティーズ・エクイティ・ファンド クラスST分配型	620	620	620	3,374,660	64.5
	ピクテ・グローバル公益株ファンド（適格機関投資家専用）	110	115	115	1,609,655	30.8
合	計	730	735	735	4,984,315	95.3

※比率は、第172期末の純資産総額に対する評価額の割合。

※金額は、単位未満を切り捨ててあります。比率は、小数第2位を四捨五入しています。なお、合計は、切り捨て・四捨五入の関係で合わない場合があります。

○投資信託財産の構成

（2019年9月17日現在）

項 目	第172期末	
	評 価 額	比 率
投 資 信 託 受 益 証 券	千円 4,984,315	% 94.8
コ ー ル ・ ロ ー ン 等 、 そ の 他	275,295	5.2
投 資 信 託 財 産 総 額	5,259,610	100.0

○資産、負債、元本及び基準価額の状況

項 目	第 167 期 末	第 168 期 末	第 169 期 末	第 170 期 末	第 171 期 末	第 172 期 末
	2019年4月15日現在	2019年5月15日現在	2019年6月17日現在	2019年7月16日現在	2019年8月15日現在	2019年9月17日現在
(A) 資 産	5,292,827,497円	5,155,509,618円	5,215,905,546円	5,230,365,644円	5,092,805,365円	5,259,610,047円
コール・ローン等	307,997,497	309,319,618	263,600,546	239,545,644	243,035,365	275,295,047
投資信託受益証券(評価額)	4,984,830,000	4,846,190,000	4,952,305,000	4,990,820,000	4,798,310,000	4,984,315,000
未 収 配 当 金	-	-	-	-	51,460,000	-
(B) 負 債	48,597,650	28,937,617	39,928,431	37,668,234	52,760,246	27,743,933
未 払 収 益 分 配 金	23,749,558	23,715,586	23,633,145	23,403,803	23,453,605	23,349,761
未 払 解 約 金	20,736,723	1,302,419	12,009,890	10,478,481	25,451,940	132,800
未 払 信 託 報 酬	4,096,954	3,906,288	4,270,537	3,772,764	3,841,521	4,246,517
未 払 利 息	688	233	552	547	311	627
そ の 他 未 払 費 用	13,727	13,091	14,307	12,639	12,869	14,228
(C) 純資産総額(A-B)	5,244,229,847	5,126,572,001	5,175,977,115	5,192,697,410	5,040,045,119	5,231,866,114
元 本	7,916,519,366	7,905,195,507	7,877,715,105	7,801,267,895	7,817,868,470	7,783,253,840
次 期 繰 越 損 益 金	△2,672,289,519	△2,778,623,506	△2,701,737,990	△2,608,570,485	△2,777,823,351	△2,551,387,726
(D) 受 益 権 総 口 数	7,916,519,366口	7,905,195,507口	7,877,715,105口	7,801,267,895口	7,817,868,470口	7,783,253,840口
1万口当たり基準価額(C/D)	6,624円	6,485円	6,570円	6,656円	6,447円	6,722円

○損益の状況

項 目	第 167 期	第 168 期	第 169 期	第 170 期	第 171 期	第 172 期
	2019年3月16日～ 2019年4月15日	2019年4月16日～ 2019年5月15日	2019年5月16日～ 2019年6月17日	2019年6月18日～ 2019年7月16日	2019年7月17日～ 2019年8月15日	2019年8月16日～ 2019年9月17日
(A) 配 当 等 収 益	55,643,385円	55,818,795円	55,923,128円	55,685,680円	55,752,251円	56,033,573円
受 取 配 当 金	55,658,881	55,834,100	55,937,228	55,699,957	55,764,478	56,049,446
支 払 利 息	△ 15,496	△ 15,305	△ 14,100	△ 14,277	△ 12,227	△ 15,873
(B) 有 価 証 券 売 買 損 益	△ 55,813,386	△ 138,442,686	39,130,265	38,301,792	△ 190,977,912	185,639,193
売 買 益	4,949,037	219,285	39,205,381	38,517,067	1,525,878	186,004,900
売 買 損	△ 60,762,423	△ 138,661,971	△ 75,116	△ 215,275	△ 192,503,790	△ 365,707
(C) 信 託 報 酬 等	△ 4,110,681	△ 3,919,379	△ 4,284,844	△ 3,785,403	△ 3,854,390	△ 4,260,745
(D) 当 期 損 益 金 (A+B+C)	△ 4,280,682	△ 86,543,270	90,768,549	90,202,069	△ 139,080,051	237,412,021
(E) 前 期 繰 越 損 益 金	△ 2,079,019,492	△ 2,093,847,039	△ 2,191,957,083	△ 2,103,021,074	△ 2,008,757,237	△ 2,160,657,618
(F) 追 加 信 託 差 損 益 金	△ 565,239,787	△ 574,517,611	△ 576,916,311	△ 572,347,677	△ 606,532,458	△ 604,792,368
(配 当 等 相 当 額)	(555,724,379)	(566,644,101)	(569,601,007)	(565,274,780)	(605,239,590)	(603,642,204)
(売 買 損 益 相 当 額)	(△1,120,964,166)	(△1,141,161,712)	(△1,146,517,318)	(△1,137,622,457)	(△1,211,772,048)	(△1,208,434,572)
(G) 計 (D+E+F)	△ 2,648,539,961	△ 2,754,907,920	△ 2,678,104,845	△ 2,585,166,682	△ 2,754,369,746	△ 2,528,037,965
(H) 収 益 分 配 金	△ 23,749,558	△ 23,715,586	△ 23,633,145	△ 23,403,803	△ 23,453,605	△ 23,349,761
次 期 繰 越 損 益 金 (G+H)	△ 2,672,289,519	△ 2,778,623,506	△ 2,701,737,990	△ 2,608,570,485	△ 2,777,823,351	△ 2,551,387,726
追 加 信 託 差 損 益 金	△ 565,239,787	△ 574,517,611	△ 576,916,311	△ 572,347,677	△ 606,532,458	△ 604,792,368
(配 当 等 相 当 額)	(555,724,379)	(566,644,101)	(569,601,007)	(565,274,780)	(605,239,590)	(603,642,204)
(売 買 損 益 相 当 額)	(△1,120,964,166)	(△1,141,161,712)	(△1,146,517,318)	(△1,137,622,457)	(△1,211,772,048)	(△1,208,434,572)
分 配 準 備 積 立 金	2,444,773,130	2,457,839,224	2,474,232,245	2,479,210,439	2,474,650,170	2,494,377,616
繰 越 損 益 金	△ 4,551,822,862	△ 4,661,945,119	△ 4,599,053,924	△ 4,515,433,247	△ 4,645,941,063	△ 4,440,972,974

- ・信託報酬等には、消費税相当額を含めて表示しております。
- ・追加信託差損益金とは、追加設定をした金額のうち元本を上下する額を処理する項目で配当等相当額と売買損益相当額にわかれます。

注記事項

- ・信託財産に係る作成期首元本額、作成期中追加設定元本額及び作成期中一部解約元本額

作成期首元本額	7,906,326,825円
作成期中追加設定元本額	262,965,938円
作成期中一部解約元本額	386,038,923円

- ・分配金の計算過程

第167期

計算期間末における費用控除後の配当等収益（51,532,704円）、費用控除後、繰越欠損金補填後の有価証券売買等損益（0円）、信託約款に定める収益調整金（555,724,379円）及び分配準備積立金（2,416,989,984円）より分配対象収益は3,024,247,067円（1万口当たり3,820.15円）であり、うち23,749,558円（1万口当たり30円）を分配しております。

第168期

計算期間末における費用控除後の配当等収益（51,899,416円）、費用控除後、繰越欠損金補填後の有価証券売買等損益（0円）、信託約款に定める収益調整金（566,644,101円）及び分配準備積立金（2,429,655,394円）より分配対象収益は3,048,198,911円（1万口当たり3,855.92円）であり、うち23,715,586円（1万口当たり30円）を分配しております。

第169期

計算期間末における費用控除後の配当等収益（53,402,354円）、費用控除後、繰越欠損金補填後の有価証券売買等損益（0円）、信託約款に定める収益調整金（569,601,007円）及び分配準備積立金（2,444,463,036円）より分配対象収益は3,067,466,397円（1万口当たり3,893.83円）であり、うち23,633,145円（1万口当たり30円）を分配しております。

第170期

計算期間末における費用控除後の配当等収益（53,442,829円）、費用控除後、繰越欠損金補填後の有価証券売買等損益（0円）、信託約款に定める収益調整金（565,274,780円）及び分配準備積立金（2,449,171,413円）より分配対象収益は3,067,889,022円（1万口当たり3,932.53円）であり、うち23,403,803円（1万口当たり30円）を分配しております。

第171期

計算期間末における費用控除後の配当等収益（51,897,861円）、費用控除後、繰越欠損金補填後の有価証券売買等損益（0円）、信託約款に定める収益調整金（605,239,590円）及び分配準備積立金（2,446,205,914円）より分配対象収益は3,103,343,365円（1万口当たり3,969.53円）であり、うち23,453,605円（1万口当たり30円）を分配しております。

第172期

計算期間末における費用控除後の配当等収益（55,045,506円）、費用控除後、繰越欠損金補填後の有価証券売買等損益（0円）、信託約款に定める収益調整金（603,642,204円）及び分配準備積立金（2,462,681,871円）より分配対象収益は3,121,369,581円（1万口当たり4,010.35円）であり、うち23,349,761円（1万口当たり30円）を分配しております。

○分配金のお知らせ

	第167期	第168期	第169期	第170期	第171期	第172期
1万口当たり分配金（税込み）	30円	30円	30円	30円	30円	30円

1. 分配金のお支払いは、決算日から起算して5営業日までに開始いたします。
2. 自動継続投資契約を結んだ方のお手取り分配金は、決算日の基準価額（分配落ち）にもとづき、それぞれの口座に再投資いたしました。
3. 分配金は普通分配金に課税されます。
4. 元本払戻金（特別分配金）が発生した場合は、分配金発生時に個々の受益者の個別元本から当該元本払戻金（特別分配金）を控除した額が、その後の個々の受益者の個別元本となります。

※分配金は、分配後の基準価額と個々の受益者の個別元本との差により普通分配金と元本払戻金（特別分配金）にわかれます。分配後の基準価額が個別元本と同額または上回る場合は全額普通分配金となります。分配後の基準価額が個別元本を下回る場合は、下回る部分に相当する額が元本払戻金（特別分配金）、残りの部分が普通分配金となります。

ピクテ・グローバル・セレクション・ファンド グローバル・ユーティリティーズ・エクイティ・ファンド クラスST分配型

当ファンドの仕組みは次のとおりです。

形態	ルクセンブルグ籍契約型外国証券投資信託／円建受益証券
運用方針	主に新興国の企業を含む世界の公益企業の発行する高配当利回りの株式への投資を通じて安定的な収益分配を行うこと、また、長期的な元本の成長を目指すことを目的として運用を行います。公益セクターとは、水道、電力、ガス、電話、通信、運輸、廃棄物処理、石油供給などの企業をいいます。 投資制限の範囲内で、原則として上場企業の証券に投資し、分散されたポートフォリオを構築します。
主な投資制限	同一発行体の証券への投資割合はファンドの純資産総額の10%以下としますが、投資顧問会社は通常、同一発行体の証券への投資割合は購入時において5%以下とします。
信託期間	無期限
決算日	毎年12月31日
信託報酬率	管理会社報酬：純資産総額に対し年率0.70% 保管受託銀行報酬：純資産総額に対し年率0.15% 登録・名義書換事務代行会社、管理事務代行会社報酬：純資産総額に対し年率0.10%
関係法人	管理会社：ピクテ・アセット・マネジメント（ヨーロッパ）エス・エイ 保管受託銀行：ピクテ・アンド・シー（ヨーロッパ）エス・エイ 登録・名義書換事務代行会社、管理事務代行会社 ：ファンドパートナー ソリューションズ（ヨーロッパ）エス・エイ 投資顧問会社：ピクテ・アセット・マネジメント・エス・エイ

ピクテ・グローバル・セレクション・ファンドーグローバル・ユーティリティーズ・エクイティ・ファンド クラスST分配型

「ピクテ・グローバル・セレクション・ファンドーグローバル・ユーティリティーズ・エクイティ・ファンド クラスST分配型」は、「ピクテ・グローバル・セレクション・ファンドーグローバル・ユーティリティーズ・エクイティ・ファンド」の個別クラスとなっております。

(1) 投資有価証券およびその他の純資産明細表

銘柄	通貨	保有数	時価 (円)	現地2018年12月31日現在 純資産に対する比率 (%)
公認の証券取引所への上場を認可されたまたは他の統制市場で取引される譲渡性のある有価証券				
株式				
オーストラリア APA GROUP -STAPLED SECURITIES-	AUD	3,465,468.00	2,286,696,166.00	0.40
			2,286,696,166.00	0.40
ブラジル				
CEMIG MINAS GERAIS PFD	BRL	10,343,020.00	4,069,916,815.00	0.72
ENERGIAS DO BRASIL	BRL	5,786,700.00	2,423,248,353.00	0.43
ENGIE BRASIL	BRL	1,728,525.00	1,620,420,289.00	0.29
SABESP	BRL	1,396,900.00	1,249,254,174.00	0.22
			9,362,839,631.00	1.66
カナダ				
ALGONQUIN POWER & UTILITIES	CAD	4,137,318.00	4,557,844,842.00	0.81
BCE	CAD	691,545.00	3,005,420,611.00	0.53
ENBRIDGE	CAD	1,848,895.00	6,291,281,562.00	1.11
FORTIS INC	CAD	734,043.00	2,679,293,022.00	0.47
KEYERA	CAD	810,510.00	1,681,624,494.00	0.30
KINDER MORGAN CANADA	CAD	2,250,229.00	2,885,436,839.00	0.51
PEMBINA PIPELINE	CAD	1,271,703.00	4,156,632,424.00	0.74
TRANSCANADA	CAD	1,981,415.00	7,818,402,054.00	1.38
			33,075,935,848.00	5.85
ケイマン諸島				
ENN ENERGY HOLDINGS	HKD	1,208,500.00	1,179,134,366.00	0.21
			1,179,134,366.00	0.21
チリ				
ENEL AMERICAS	CLP	187,726,389.00	3,646,442,993.00	0.64
			3,646,442,993.00	0.64
フィンランド				
FORTUM	EUR	3,061,080.00	7,365,891,877.00	1.30
			7,365,891,877.00	1.30
フランス				
ELECTRICITE DE FRANCE	EUR	5,966,933.00	10,374,030,973.00	1.83
ENGIE	EUR	8,125,470.00	12,821,638,212.00	2.27
SUEZ	EUR	3,864,249.00	5,613,215,335.00	0.99
VEOLIA ENVIRONNEMENT	EUR	2,083,038.00	4,711,941,551.00	0.83
			33,520,826,071.00	5.92
ドイツ				
E.ON	EUR	14,309,894.00	15,552,976,197.00	2.75
R.W.E.	EUR	5,912,041.00	14,125,621,883.00	2.50
UNIPER	EUR	885,655.00	2,521,681,954.00	0.45
			32,200,280,034.00	5.70
ギリシャ				
HELLENIC TELECOMMUNICATION ORGANIZATION	EUR	1,867,093.00	2,239,340,794.00	0.40
			2,239,340,794.00	0.40
香港				
CLP HOLDINGS	HKD	7,592,000.00	9,439,388,536.00	1.67
			9,439,388,536.00	1.67
インドネシア				
TELEKOMUNIKASI INDONESIA 'B'	IDR	207,244,100.00	5,946,628,043.00	1.05
			5,946,628,043.00	1.05
イスラエル				
BEZEQ ISRAEL TELECOMMUNICATION	ILS	38,715,509.00	4,150,360,836.00	0.73
			4,150,360,836.00	0.73
イタリア				
ATLANTIA	EUR	3,575,693.00	8,140,211,134.00	1.44
ENEL	EUR	21,871,519.00	13,898,608,339.00	2.46
			22,038,819,473.00	3.90

ピクテ・グローバル・セレクション・ファンドーグローバル・ユーティリティーズ・エクイティ・ファンド クラスST分配型

銘柄	通貨	保有数	時価 (円)	純資産に対する比率 (%)
日本				
CHUBU ELECTRIC POWER	JPY	2,394,900.00	3,742,031,250.00	0.66
			3,742,031,250.00	0.66
マレーシア				
TENAGA NASIONAL	MYR	18,526,600.00	6,708,917,754.00	1.19
			6,708,917,754.00	1.19
オランダ				
KONINKLIJKE KPN	EUR	35,454,595.00	11,434,831,954.00	2.02
			11,434,831,954.00	2.02
ロシア				
MOBILE TELESYSTEMS ADR -SPONS.-	USD	3,063,581.00	2,374,876,636.00	0.42
			2,374,876,636.00	0.42
スペイン				
IBERDROLA	EUR	8,753,688.00	7,739,657,096.00	1.37
TELEFONICA	EUR	5,782,983.00	5,346,949,666.00	0.95
			13,086,606,762.00	2.32
トルコ				
TURKCELL ILETISIM HIZMET	TRY	8,713,828.00	2,215,477,199.00	0.39
			2,215,477,199.00	0.39
イギリス				
CENTRICA	GBP	18,390,933.00	3,478,162,285.00	0.62
NATIONAL GRID	GBP	17,897,793.00	19,175,232,737.00	3.39
SCOTTISH & SOUTHERN ENERGY	GBP	4,069,146.00	6,169,698,278.00	1.09
			28,823,093,300.00	5.10
アメリカ合衆国				
AES	USD	2,068,100.00	3,301,943,494.00	0.58
ALLIANT ENERGY	USD	1,809,440.00	8,310,503,206.00	1.47
AMEREN CORPORATION	USD	1,594,440.00	11,331,937,107.00	2.00
AMERICAN ELECTRIC POWER	USD	2,746,674.00	22,479,879,578.00	3.98
AMERICAN WATER WORKS	USD	866,129.00	8,537,374,411.00	1.51
CENTERPOINT ENERGY	USD	2,572,093.00	7,901,922,598.00	1.40
CMS ENERGY	USD	2,475,208.00	13,419,148,292.00	2.37
DOMINION ENERGY	USD	3,119,046.00	24,906,321,671.00	4.40
DTE ENERGY	USD	868,982.00	10,496,031,725.00	1.86
DUKE ENERGY	USD	1,231,809.00	11,648,484,124.00	2.06
EDISON INTERNATIONAL	USD	1,612,750.00	10,044,172,706.00	1.78
ENTERGY	USD	1,052,215.00	9,899,227,230.00	1.75
EVERGY	USD	287,198.00	1,785,502,855.00	0.32
EVERSOURCE ENERGY	USD	1,108,943.00	7,871,671,388.00	1.39
EXELON	USD	5,156,708.00	25,323,872,414.00	4.48
FIRSTENERGY	USD	3,053,317.00	12,498,144,039.00	2.21
HEALTHCARE TRUST OF AMERICA 'A'	USD	558,341.00	1,541,455,073.00	0.27
KINDER MORGAN 'P'	USD	5,960,785.00	10,094,220,034.00	1.79
NEXTERA ENERGY	USD	1,037,300.00	19,685,598,863.00	3.48
NISOURCE	USD	1,165,982.00	3,257,506,094.00	0.58
PINNACLE WEST CAPITAL	USD	185,816.00	1,735,478,220.00	0.31
PUBLIC SERVICE ENTERPRISE GROUP	USD	3,035,098.00	17,089,085,609.00	3.02
SEMPRA ENERGY	USD	1,344,518.00	15,954,279,272.00	2.82
UNION PACIFIC	USD	530,942.00	8,058,755,748.00	1.43
VISTRA ENERGY	USD	2,515,400.00	6,249,736,169.00	1.11
WEC ENERGY GROUP	USD	1,685,277.00	12,748,957,876.00	2.25
XCEL ENERGY	USD	3,125,631.00	16,873,141,142.00	2.98
			303,044,350,938.00	53.60
投資有価証券合計			537,882,770,461.00	95.13
現金預金			3,861,377,483.00	0.68
預金			23,999,000,000.00	4.24
その他の純負債			(316,547,879.00)	(0.05)
純資産合計			565,426,600,065.00	100.00

'A'、'B'、'P'：議決権や転売権等に特定の規定が設けられた株式です。※
※はアセットマネジメントOneにて追記しました。

(2) 損益計算書および純資産変動計算書

2018年12月31日終了年度
(単位：円)

期首現在の純資産	645,577,509,300.00
収益	
配当金、純額	21,072,239,604.00
債券利息、純額	5,471,770.00
預金利息	(38,058.00)
その他収益	46,580,554.00
	<hr/> 21,124,253,870.00
費用	
管理報酬および投資顧問料	2,087,774,750.00
保管報酬、銀行手数料および利息	917,324,006.00
管理事務費用、サービス報酬、監査費用およびその他の費用	683,018,574.00
年次税	58,590,639.00
取引手数料	602,954,094.00
	<hr/> 4,349,662,063.00
投資純利益／（損失）	16,774,591,807.00
実現純利益／（損失）：	
－投資対象売却	7,113,047,144.00
－外国為替	(647,978,582.00)
－為替予約	263,179.00
実現純利益／（損失）	23,239,923,548.00
以下にかかる未実現純評価益／（損失）の変動：	
－投資	(52,155,535,203.00)
運用による純資産の減少	(28,915,611,655.00)
受益証券発行手取額	74,111,209,992.00
受益証券買戻費用	(4,833,745,620.00)
分配金支払額	(120,512,761,952.00)
期末現在の純資産	565,426,600,065.00

(ピクテ・アセット・マネジメント（ヨーロッパ）エス・エイ提供の財務書類より作成しております。)

ピクテ・グローバル公益株ファンド (適格機関投資家専用)

当ファンドの仕組みは次のとおりです。

形態	国内投資信託
運用方針	<ul style="list-style-type: none"> ・安定的かつより優れた分配金原資の獲得と投資信託財産の長期的成長を図ることを目的として運用を行います。 ・ピクテ・グローバル公益株マザーファンド（以下「親投資信託」といいます。）受益証券を主要投資対象とします。なお、直接株式に投資を行う場合があります。 ・親投資信託受益証券への投資を通じて、主に高配当利回りの世界の公益株に投資します。 ・親投資信託受益証券の組入比率は、原則として高位とすることを基本とします。 ・実質組入外貨建資産については、原則として為替ヘッジを行いません。 ・資金動向、市況動向等によっては上記のような運用ができない場合があります。 <p><親投資信託の運用方針></p> <ul style="list-style-type: none"> ・この投資信託は、投資信託財産の長期的成長を図ることを目的として運用を行います。 ・世界の公益株を主要投資対象とします。 ・株式への投資にあたっては、主に先進国の証券取引所に上場する株式のうち配当利回りが比較的高いと判断される銘柄を選択し、銘柄および国別分散などを図ります。 ・株式の組入比率は、原則として高位とすることを基本とします。 ・外貨建資産については、原則として為替ヘッジを行いません。 ・余裕資金および為替取引（一部を除く）以外の運用指図にかかる権限を、ピクテ・アセット・マネジメント・エス・エイに委託します。 ・資金動向、市況動向等によっては上記のような運用ができない場合があります。
主な投資制限	<ul style="list-style-type: none"> ・株式への実質投資割合には制限を設けません。 ・外貨建資産への実質投資割合には制限を設けません。 ・同一銘柄の株式への実質投資割合は、投資信託財産の純資産総額の10%以内とします。 ・一般社団法人投資信託協会規則に定める一の者に対する株式等エクスポージャー、債券等エクスポージャーおよびデリバティブ等エクスポージャーの投資信託財産の純資産総額に対する比率は、原則としてそれぞれ10%、合計で20%以内とすることとし、当該比率を超えることとなった場合には、一般社団法人投資信託協会規則にしたがい当該比率以内となるよう調整を行うこととします。
信託期間	無期限。ただし、受益権の総口数が5万口を下回った場合は繰上償還する場合があります。
決算日	毎月10日（当該日が休業日の場合は翌営業日）
信託報酬率	純資産総額に対し年率0.80%（税抜）（内訳） 委託会社：0.70%（税抜） 販売会社：0.02%（税抜） 受託会社：0.08%（税抜）
委託会社	ピクテ投信投資顧問株式会社
受託会社	三井住友信託銀行株式会社（再信託受託会社：日本トラスティ・サービス信託銀行株式会社）

(1) 有価証券明細

①ピクテ・グローバル公益株ファンド（適格機関投資家専用）

株式以外の有価証券 (2019年7月10日決算)

種類	銘柄	券面総額 (円)	評価額 (円)
親投資信託 受益証券	ピクテ・グローバル公益株 マザーファンド	564,306,177	1,578,590,099
	合計	564,306,177	1,578,590,099

②ピクテ・グローバル公益株マザーファンド

株式 (2019年7月10日決算)

通貨	銘柄	株式数	評価単価	評価金額	通貨	銘柄	株式数	評価単価	評価金額	
米ドル	KINDER MORGAN INC	134,987	21.24	2,867,123.88	ユーロ	AENA SME SA	1,849	173.80	321,356.20	
	WILLIAMS COS INC	33,559	28.74	964,485.66		ATLANTIA SPA	101,491	23.42	2,376,919.22	
	UNION PACIFIC CORP	10,404	169.60	1,764,518.40		KONINKLIJKE KPN NV	555,181	2.70	1,501,209.42	
	AES CORP	56,977	17.06	972,027.62		TELEFONICA DEUTSCHLAND HOLDI	139,828	2.44	342,438.77	
	ALLIANT ENERGY CORP	37,963	50.11	1,902,325.93		TELEFONICA S.A.	34,527	7.45	257,295.20	
	AMEREN CORPORATION	34,104	76.61	2,612,707.44		E.ON SE	26,096	9.67	252,348.32	
	AMERICAN ELECTRIC POWER	52,008	90.36	4,699,442.88		ENEL SPA	520,105	6.40	3,333,352.94	
	AMERICAN WATER WORKS CO INC	18,921	118.29	2,238,165.09		ENERGIAS DE PORTUGAL SA	303,350	3.37	1,024,109.60	
	CENTERPOINT ENERGY INC	57,457	29.09	1,671,424.13		ENGIE	277,219	13.92	3,860,274.57	
	CMS ENERGY CORP	61,132	58.88	3,599,452.16		FORTUM OYJ	118,352	19.42	2,298,395.84	
	DOMINION ENERGY INC	61,478	78.22	4,808,809.16		IBERDROLA SA	329,834	8.59	2,834,593.39	
	DTE ENERGY COMPANY	17,213	131.22	2,258,689.86		IBERDROLA SA-RTS	329,834	0.20	65,966.80	
	DUKE ENERGY CORP	28,086	89.40	2,510,888.40		RWE AG	149,558	22.75	3,402,444.50	
	EDISON INTERNATIONAL	44,425	69.72	3,097,311.00		TERNA SPA	221,000	5.81	1,284,894.00	
	ENERGY CORP	35,143	104.24	3,663,306.32		UNIPER SE	10,488	27.73	290,832.24	
	EVERSOURCE ENERGY	66,470	76.96	5,115,531.20		VEOLIA ENVIRONNEMENT	54,592	22.43	1,224,498.56	
	EXELON CORP	102,141	48.98	5,002,866.18						
	FIRSTENERGY CORP	65,478	43.54	2,850,912.12		ユーロ 小計	3,173,304			24,670,929.57 (3,012,813,919)
	NEXTERA ENERGY INC	23,948	208.16	4,985,015.68		イギリスポンド	NATIONAL GRID PLC	401,183	8.54	3,427,306.36
	NISOURCE INC	26,752	29.56	790,789.12		SSE PLC	164,750	11.46	1,888,858.75	
	PUBLIC SERVICE ENTERPRISE GP	69,941	60.02	4,197,858.82						
	SEMPRA ENERGY	29,481	139.05	4,099,333.05		イギリスポンド 小計	565,933			5,316,165.11 (721,669,413)
	SOUTHERN CO/THE	50,005	56.56	2,828,282.80		オーストラリアドル	APA GROUP	68,034	10.95	744,972.30
	VISTRA ENERGY CORP	21,326	22.42	478,128.92						
	WEC ENERGY GROUP INC	35,619	85.70	3,052,548.30		オーストラリアドル 小計	68,034			744,972.30 (56,237,958)
	XCEL ENERGY INC	76,835	60.89	4,678,483.15		香港ドル	CLP HOLDINGS LIMITED	162,500	87.30	14,186,250.00
	米ドル 小計	1,251,853		77,710,427.27 (8,471,213,676)		香港ドル 小計	162,500			14,186,250.00 (197,898,187)
カナダドル	ENBRIDGE INC	69,841	47.99	3,351,669.59	合計	5,462,475			13,287,767,056 (13,287,767,056)	
	TC ENERGY CORP	42,169	65.65	2,768,394.85						
	BCE INC	24,981	60.56	1,512,849.36						
	ALGONQUIN POWER & UTILITIES CORP.	85,692	16.19	1,387,353.48						
	FORTIS INC	18,168	52.49	953,638.32						
カナダドル 小計	240,851		9,973,905.60 (827,933,903)							

- 各通貨毎の小計欄における（ ）内の金額は、邦貨換算額であります。
- 合計欄における（ ）内の金額は、外貨建有価証券の邦貨換算の合計額であり内数で表示してあります。

株式以外の有価証券

種類	通貨	銘柄	券面総額 (円)	評価額
投資証券	米ドル	HEALTHCARE TRUST OF AME-CL A	10,994	307,722.06
		米ドル 小計	10,994	307,722.06 (33,544,781)
	合計		10,994	33,544,781 (33,544,781)

- 各通貨毎の小計欄における（ ）内の金額は、邦貨換算額であります。
- 合計欄における（ ）内の金額は、外貨建有価証券の邦貨換算の合計額であり内数で表示してあります。

(2) 損益及び剰余金計算書

下記は、ピクテ・グローバル公益株ファンド（適格機関投資家専用）の内容です。

区分	当期 自 2019年1月11日 至 2019年7月10日
	金額 (円)
営業収益	
有価証券売買等損益	276,908,559
営業収益合計	276,908,559
営業費用	
支払利息	1,530
受託者報酬	705,431
委託者報酬	6,348,832
その他費用	319,849
営業費用合計	7,375,642
営業利益又は営業損失 (△)	269,532,917
経常利益又は経常損失 (△)	269,532,917
当期純利益又は当期純損失 (△)	269,532,917
一部解約に伴う当期純利益金額の分配額又は一部解約に伴う当期純損失金額の分配額 (△)	12,672,996
期首剰余金又は期首欠損金 (△)	353,034,672
剰余金増加額又は欠損金減少額	16,965,000
当期追加信託に伴う剰余金増加額又は欠損金減少額	16,965,000
剰余金減少額又は欠損金増加額	165,417,004
当期一部解約に伴う剰余金減少額又は欠損金増加額	165,417,004
分配金	29,000,000
期末剰余金又は期末欠損金 (△)	432,442,589

2019年7月10日現在純資産総額

1,582,442,589

(ピクテ投信投資顧問株式会社提供の財務書類より作成しております。)