

運用報告書 (全体版)

第15期<決算日2023年9月19日>

ファンド・コロワイド〈DC年金〉

当ファンドの仕組みは次の通りです。

商品分類	追加型投信／国内／株式
信託期間	2008年10月1日から無期限です。
運用方針	原則として、株式会社コロワイド（以下「コロワイド社」といいます。）の発行する普通株式のみに投資を行い、当該株式の値動きを反映させるとともに、信託財産の成長を目指して運用を行います。
主要投資対象	原則として、コロワイド社の発行する普通株式のみに投資を行います。
運用方法	原則として、コロワイド社の発行する普通株式のみに投資を行い、当該株式の値動きを反映させるとともに、信託財産の成長を目指します。 株式の組入比率は高位を維持します。
組入制限	株式への投資割合には制限を設けません。 外貨建資産への投資は行いません。
分配方針	毎期、原則として経費控除後の繰越分を含めた配当等収益および売買益（評価益を含みます。）等の全額を分配対象額の範囲とし、分配金額は委託会社が配当等収益等を中心に決定します。ただし、分配対象収益が少額の場合には、分配を行わないことがあります。

受益者の皆さまへ

毎々格別のお引立てに預かり厚くお礼申し上げます。

さて、「ファンド・コロワイド〈DC年金〉」は、2023年9月19日に第15期の決算を行いました。ここに、運用経過等をご報告申し上げます。

今後とも一層のご愛顧を賜りますようお願い申し上げます。

<運用報告書に関するお問い合わせ先>

コールセンター：0120-104-694

受付時間：営業日の午前9時から午後5時まで

お客さまのお取引内容につきましては、購入された

販売会社にお問い合わせください。

アセットマネジメントOne 株式会社

東京都千代田区丸の内1-8-2

<https://www.am-one.co.jp/>

■最近5期の運用実績

決算期	基準価額			コロワイド株価		株式組入比率	株式先物比率	純資産額
	(分配落)	税込み 分配金	期中 騰落率	(参考指数)	期中 騰落率			
	円	円	%		%	%	%	百万円
11期(2019年9月18日)	38,390	0	△30.9	43,499.23	△30.7	98.9	—	275
12期(2020年9月18日)	37,294	0	△2.9	42,448.83	△2.4	98.8	—	293
13期(2021年9月21日)	30,917	0	△17.1	35,356.07	△16.7	98.8	—	237
14期(2022年9月20日)	34,099	0	10.3	39,336.17	11.3	98.9	—	273
15期(2023年9月19日)	44,312	0	30.0	51,731.95	31.5	98.8	—	372

(注1) 株式先物比率は、買建比率－売建比率です。

(注2) 参考指数(コロワイド株価)は設定日(2008年10月1日)の前営業日の株価を10,000とし、配当(課税前)を再投資したものと仮定して指数化したものです(以下同じ)。

(注3) △(白三角)はマイナスを意味しています(以下同じ)。

■当期中の基準価額と市況の推移

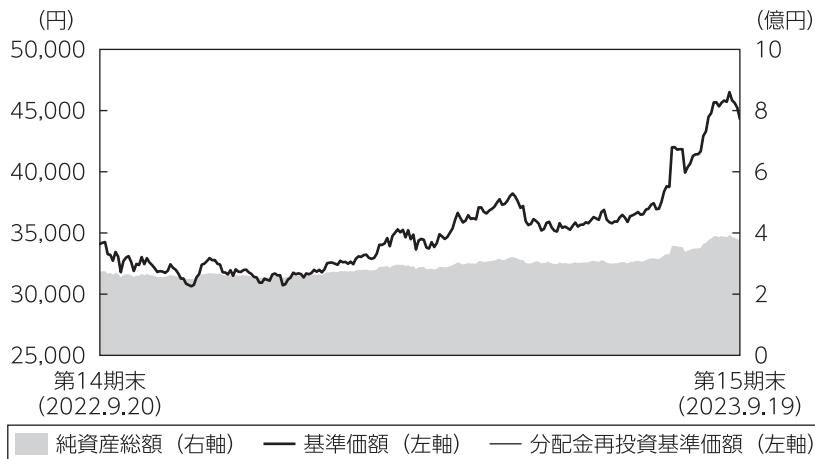
年月日	基準価額		コロワイド株価		株式組入比率	株式先物比率
		騰落率	(参考指数)	騰落率		
(期首) 2022年9月20日	円 34,099	% —		% —	% 98.9	% —
9月末	33,064	△3.0	38,146.03	△3.0	98.8	—
10月末	32,438	△4.9	37,448.37	△4.8	98.8	—
11月末	31,787	△6.8	36,709.66	△6.7	98.8	—
12月末	31,551	△7.5	36,463.42	△7.3	98.8	—
2023年1月末	32,579	△4.5	37,694.60	△4.2	98.7	—
2月末	34,039	△0.2	39,438.77	0.3	98.8	—
3月末	34,181	0.2	39,624.47	0.7	98.8	—
4月末	36,823	8.0	42,751.64	8.7	98.8	—
5月末	35,201	3.2	40,879.45	3.9	98.8	—
6月末	36,071	5.8	41,928.70	6.6	98.8	—
7月末	37,304	9.4	43,409.99	10.4	98.8	—
8月末	44,497	30.5	51,927.40	32.0	98.8	—
(期末) 2023年9月19日	44,312	30.0	51,731.95	31.5	98.8	—

(注1) 騰落率は期首比です。

(注2) 株式先物比率は、買建比率－売建比率です。

■当期の運用経過 (2022年9月21日から2023年9月19日まで)

基準価額等の推移



第15期首： 34,099円
第15期末： 44,312円
(既払分配金0円)
騰落率： 30.0%
(分配金再投資ベース)

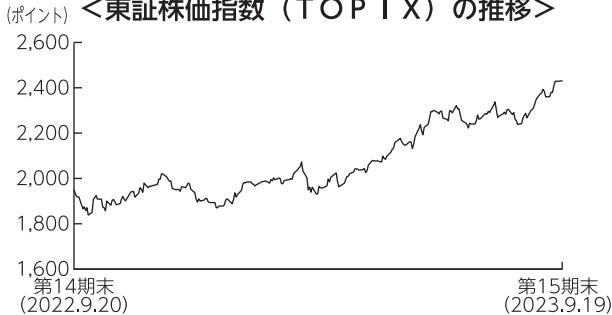
- (注1) 分配金再投資基準価額は、税引前の分配金を再投資したものとみなして計算したもので、ファンド運用の実質的なパフォーマンスを示すものです。
- (注2) 分配金を再投資するかどうかについてはお客さまがご利用のコースにより異なります。また、ファンドの購入価額により課税条件も異なります。従って、お客さまの損益の状況を示すものではありません。
- (注3) 分配金再投資基準価額は、期首の基準価額に合わせて指数化しています。
- (注4) 当ファンドはベンチマークを定めておりません。

基準価額の主な変動要因

当ファンドの運用方針に従い、コロワイド株式に投資を行った結果、当該銘柄の値動きを反映して基準価額は上昇しました。

投資環境

<東証株価指数（TOPIX）の推移>



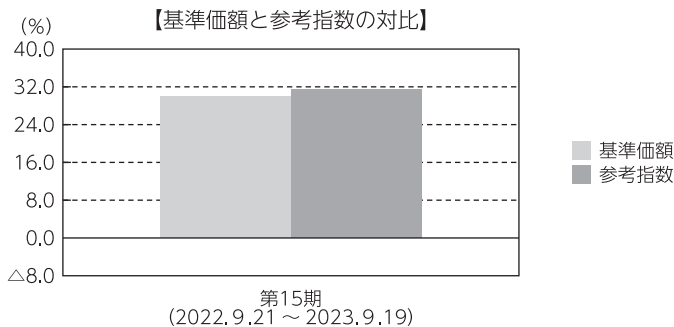
国内株式市場は上昇しました。前半は欧米の金融引き締め長期化懸念や日銀の金融政策修正を背景とした円高などが相場の重しとなり、上値の重い展開となりました。後半は米銀破綻などによる金融システム不安から下落する局面もありましたが、その後は、米国の金融引き締め長期化懸念が和らぎ米国株が上昇基調で推移したことや、為替が円安傾向となったことなどから、堅調な推移となりました。

ポートフォリオについて

当期の運用につきましては、当ファンドの運用方針に従い、コロナ禍株式を高位に組入れ、当該銘柄の値動きを反映した投資成果を目指して運用を行いました。なお、期中の株式組入比率は概ね98%以上に保ちました。

ベンチマークとの差異について

当ファンドは運用の目標となるベンチマークを設けておりません。以下のグラフは、当ファンドの基準価額と参考指数の騰落率の対比です。



(注) 基準価額の騰落率は分配金（税引前）込みです。

分配金

当期の収益分配金は、配当等収益等の水準や基準価額的水準などを勘案した結果、分配を見送らせていただきました。なお、収益分配に充てなかった収益については、運用の基本方針に基づいて運用を行います。

■分配原資の内訳（1万口当たり）

項目	当期
	2022年9月21日 ～2023年9月19日
当期分配金（税引前）	－円
対基準価額比率	－％
当期の収益	－円
当期の収益以外	－円
翌期繰越分配対象額	44,259円

- (注1) 「当期の収益」および「当期の収益以外」は、小数点以下切捨てで算出しているためこれらを合計した額と「当期分配金（税引前）」の額が一致しない場合があります。
- (注2) 当期分配金の「対基準価額比率」は「当期分配金（税引前）」の期末基準価額（分配金込み）に対する比率で、ファンドの収益率とは異なります。また、小数点第3位を四捨五入しています。
- (注3) 「当期の収益」は「経費控除後の配当等収益」および「経費控除後・繰越欠損補填後の売買益（含、評価益）」から分配に充当した金額です。また、「当期の収益以外」は「分配準備積立金」および「収益調整金」から分配に充当した金額です。
- (注4) 投資信託の計理上、「翌期繰越分配対象額」は当該決算期末時点の基準価額を上回る場合がありますが、実際には基準価額を超える額の分配金をお支払いすることはありません。

今後の運用方針

今後の運用につきましても、コロワイド株式を高位に組入れ、当該銘柄の値動きを反映した投資成果を目指して運用を行います。

■ 1 万口当たりの費用明細

項目	第15期		項目の概要
	(2022年9月21日 ～2023年9月19日)		
	金額	比率	
(a) 信託報酬	289円	0.823%	(a) 信託報酬＝期中の平均基準価額×信託報酬率 期中の平均基準価額は35,128円です。 投信会社分は、信託財産の運用、運用報告書等各種書類の作成、基準価額の算出等の対価 販売会社分は、購入後の情報提供、交付運用報告書等各種書類の送付、口座内でのファンドの管理等の対価 受託会社分は、運用財産の保管・管理、投信会社からの運用指図の実行等の対価
(投信会社)	(154)	(0.439)	
(販売会社)	(116)	(0.329)	
(受託会社)	(19)	(0.055)	
(b) 売買委託手数料	2	0.005	(b) 売買委託手数料＝期中の売買委託手数料÷期中の平均受益権口数 売買委託手数料は、組入有価証券等の売買の際に発生する手数料
(株式)	(2)	(0.005)	
(c) その他費用 (監査費用)	1 (1)	0.001 (0.001)	(c) その他費用＝期中のその他費用÷期中の平均受益権口数 監査費用は、監査法人等に支払うファンドの監査にかかる費用
合計	291	0.829	

(注1) 期中の費用（消費税等のかかるものは消費税等を含む）は追加・解約によって受益権口数に変動があるため、簡便法により算出した結果です。

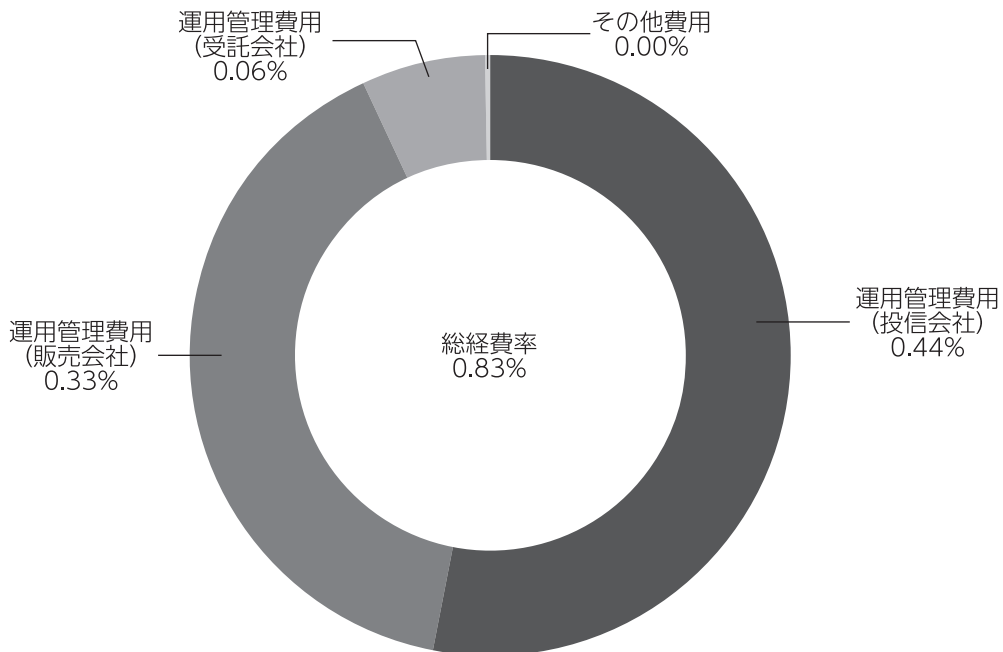
(注2) 金額欄は項目ごとに円未満は四捨五入してあります。

(注3) 比率欄は「1万口当たりのそれぞれの費用金額」を期中の平均基準価額で除して100を乗じたものです。

(参考情報)

◆総経費率

当期中の運用・管理にかかった費用の総額を期中の平均受益権口数に期中の平均基準価額（1口当たり）を乗じた数で除した総経費率（年率）は0.83%です。



(注1) 1万口当たりの費用明細において用いた簡便法により算出したものです。

(注2) 各費用は、原則として、募集手数料、売買委託手数料および有価証券取引税を含みません。

(注3) 各比率は、年率換算した値です。

(注4) 上記の前提条件で算出したものです。このため、これらの値はあくまでも参考であり、実際に発生した費用の比率と異なります。

■売買及び取引の状況 (2022年9月21日から2023年9月19日まで)

株 式

		買 付		売 付	
		株 数	金 額	株 数	金 額
国 内	上 場	千株	千円	千株	千円
		23.9 (-)	47,225 (-)	18.7	38,902

(注1) 金額は受渡代金です。

(注2) () 内は株式分割、増資割当および合併等による増減分で、上段の数字には含まれておりません。

■株式売買金額の平均組入株式時価総額に対する割合

項 目	当 期
(a) 期 中 の 株 式 売 買 金 額	86,127千円
(b) 期 中 の 平 均 組 入 株 式 時 価 総 額	288,550千円
(c) 売 買 高 比 率(a)／(b)	0.29

(注) (b)は各月末の組入株式時価総額の平均です。

■利害関係人との取引状況等 (2022年9月21日から2023年9月19日まで)

(1) 期中の利害関係人との取引状況

決 算 期	当 期					
	買付額等 A	うち利害関係人 との取引状況 B	$\frac{B}{A}$	売付額等 C	うち利害関係人 との取引状況 D	$\frac{D}{C}$
株 式	百万円 47	百万円 17	% 36.4	百万円 38	百万円 11	% 28.5

(2) 売買委託手数料総額に対する利害関係人への支払比率

項 目	当 期
売 買 委 託 手 数 料 総 額 (A)	14千円
う ち 利 害 関 係 人 へ の 支 払 額 (B)	4千円
(B) / (A)	32.8%

利害関係人とは、投資信託及び投資法人に関する法律第11条第1項に規定される利害関係人であり、当期における当ファンドにかかる利害関係人とは、みずほ証券です。

■組入資産の明細

国内株式

銘 柄		期首(前期末)	当 期 末	
		株 数	株 数	評 価 額
小売業 (100.0%) コロワイド		千株 141.2	千株 146.4	千円 368,122
合 計	株 数 ・ 金 額	千株 141.2	千株 146.4	千円 368,122
	銘 柄 数 < 比 率 >	1 銘柄	1 銘柄	<98.8%>

(注1) 銘柄欄の()内は、期末の国内株式評価額に対する各業種の比率です。

(注2) 合計欄の< >内は、期末の純資産総額に対する評価額の比率です。

(注3) 評価額の単位未満は切捨ててあります。

■投資信託財産の構成

2023年9月19日現在

項 目	当 期 末	
	評 価 額	比 率
株 式	千円 368,122	% 97.9
コ ー ル ・ ロ ー ン 等 、 そ の 他	8,069	2.1
投 資 信 託 財 産 総 額	376,192	100.0

(注) 評価額の単位未満は切捨ててあります。％は、小数点第2位を四捨五入しています。

■資産、負債、元本及び基準価額の状況

(2023年9月19日)現在

項 目	当 期 末
(A) 資 産	376,192,101円
コ ー ル ・ ロ ー ン 等	8,069,301
株 式 (評価額)	368,122,800
(B) 負 債	3,618,125
未 払 解 約 金	2,301,474
未 払 信 託 報 酬	1,314,247
そ の 他 未 払 費 用	2,404
(C) 純 資 産 総 額 (A - B)	372,573,976
元 本	84,080,318
次 期 繰 越 損 益 金	288,493,658
(D) 受 益 権 総 口 数	84,080,318口
1 万 口 当 たり 基 準 価 額 (C / D)	44,312円

(注) 期首における元本額は80,254,433円、当期中における追加設定元本額は16,894,215円、同解約元本額は13,068,330円です。

■損益の状況

当期 自2022年9月21日 至2023年9月19日

項 目	当 期
(A) 配 当 等 収 益	721,416円
受 取 配 当 金	723,665
受 取 利 息	90
支 払 利 息	△2,339
(B) 有 価 証 券 売 買 損 益	85,969,493
売 買 益	90,112,172
売 買 損	△4,142,679
(C) 信 託 報 酬 等	△2,410,820
(D) 当 期 損 益 金 (A + B + C)	84,280,089
(E) 前 期 繰 越 損 益 金	8,554,191
(F) 追 加 信 託 差 損 益 金	195,659,378
(配 当 等 相 当 額)	(279,301,499)
(売 買 損 益 相 当 額)	(△83,642,121)
(G) 合 計 (D + E + F)	288,493,658
次 期 繰 越 損 益 金 (G)	288,493,658
追 加 信 託 差 損 益 金	195,659,378
(配 当 等 相 当 額)	(279,301,499)
(売 買 損 益 相 当 額)	(△83,642,121)
分 配 準 備 積 立 金	92,834,280

(注1) (B)有価証券売買損益は期末の評価換えによるものを含みます。

(注2) (C)信託報酬等には信託報酬に対する消費税等相当額を含めて表示しています。

(注3) (F)追加信託差損益金とあるのは、信託の追加設定の際、追加設定をした価額から元本を差し引いた差額分をいいます。

(注4) 分配金の計算過程

項 目	当 期
(a) 経費控除後の配当等収益	701,406円
(b) 経費控除後の有価証券売買等損益	33,722,589
(c) 収 益 調 整 金	279,301,499
(d) 分 配 準 備 積 立 金	58,410,285
(e) 当期分配対象額(a + b + c + d)	372,135,779
(f) 1 万 口 当 たり 当 期 分 配 対 象 額	44,259.56
(g) 分 配 金	0
(h) 1 万 口 当 たり 分 配 金	0

■分配金のお知らせ

当期の収益分配金は、配当等収益等の水準や基準価額的水準などを勘案した結果、分配を見送らせていただきます。