

# グリーン公社債投信12月号

## 追加型投信／国内／債券

### 受益者の皆さまへ

毎々格別のお引き立てに預かり、厚くお礼申し上げます。

さて、ご投資いただいております「グリーン公社債投信12月号」は、2018年12月19日に第41期決算を行いました。

当ファンドは、公社債B号マザーファンドへの投資を通じてまたは直接わが国の公社債に投資することにより、安定した収益の確保を目指した運用を行います。当作成対象期間につきましても、これに沿った運用を行いました。ここに期中の運用状況をご報告申し上げます。

今後とも一層のお引き立てを賜りますようお願い申し上げます。

作成対象期間 2017年12月20日～2018年12月19日

|                        |                 |         |
|------------------------|-----------------|---------|
| 第41期                   | 決算日：2018年12月19日 |         |
| 第41期末<br>(2018年12月19日) | 基準価額            | 10,000円 |
|                        | 純資産総額           | 552百万円  |
| 第41期                   | 騰落率             | 0.01%   |
|                        | 分配金合計           | 0円83銭   |

(注1) 騰落率は分配金再投資基準価額の騰落率を表示しています。

(注2) △(白三角)はマイナスを意味しています(以下同じ)。

当ファンドは投資信託約款において、運用報告書(全体版)を電磁的方法によりご提供する旨を定めております。運用報告書(全体版)は、下記のホームページにアクセスし、「基準価額一覧」等から当ファンドの名称を選択いただき、ファンドの詳細ページから閲覧、ダウンロードすることができます。また、運用報告書(全体版)は受益者のご請求により交付されます。交付をご請求される方は、販売会社までお問い合わせください。

### ■運用報告書に関するお問い合わせ先

コールセンター **0120-104-694**

(受付時間：営業日の午前9時から午後5時まで)

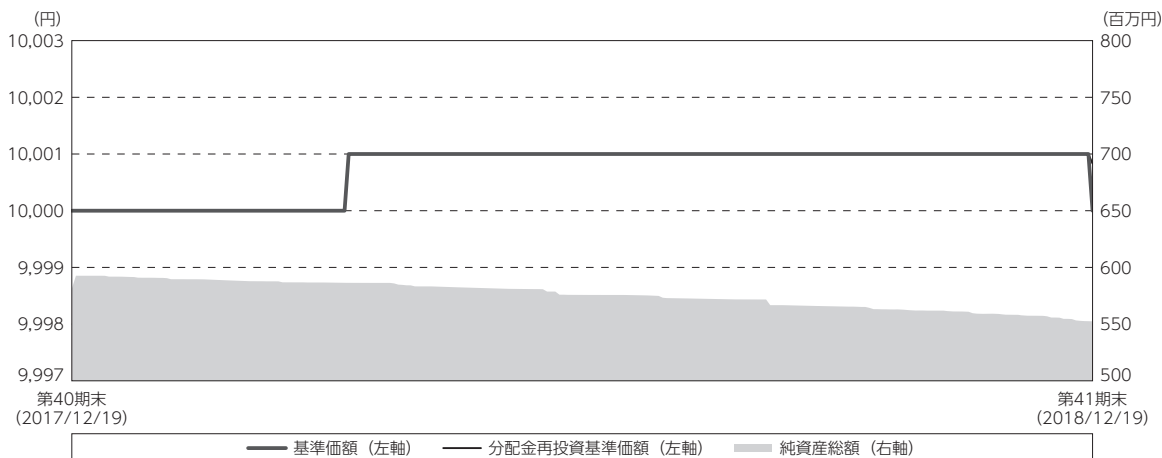
お客さまのお取引内容につきましては、購入された販売会社にお問い合わせください。

アセットマネジメントOne 株式会社

東京都千代田区丸の内1-8-2 <http://www.am-one.co.jp/>

## 運用経過の説明

### 基準価額等の推移 (2017年12月20日～2018年12月19日)



期首：10,000円

期末：10,000円 (既払分配金：0円83銭)

騰落率：0.01% (分配金再投資ベース)

(注1) 分配金再投資基準価額は、税引前の分配金を再投資したものとみなして計算したもので、ファンド運用の実質的なパフォーマンスを示すものではありません。

(注2) 分配金を再投資するかどうかについてはお客さまが利用するコースにより異なります。また、ファンドの購入価額により課税条件も異なります。従って、お客さまの損益の状況を示すものではありません。

(注3) 分配金再投資基準価額は、期首の基準価額に合わせて指数化しています。

(注4) 上記騰落率は、小数点以下第3位を四捨五入して表示してあります。

(注5) 当ファンドはベンチマークを定めておりません。

### 基準価額の主な変動要因

当ファンドは、公社債B号マザーファンド（以下、「マザーファンド」といいます。）ならびにわが国の公社債へ投資し、安定した収益の確保を目指した運用を行います。

基準価額は、ポートフォリオのインカム（利子）収入などにより、期首10,000円から期末10,000円83銭（分配金込み）に0円83銭の値上がりとなりました。

## 1 万口当たりの費用明細 (2017年12月20日～2018年12月19日)

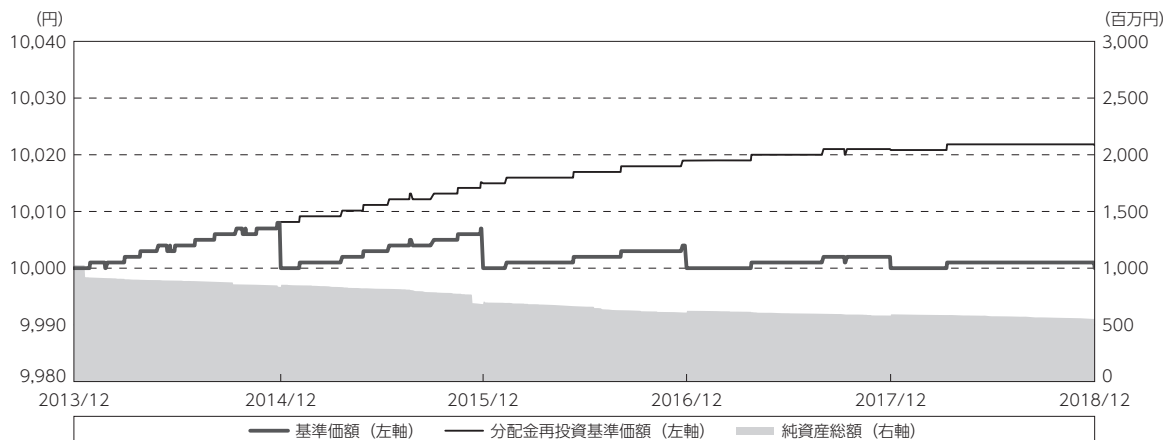
| 項目                    | 当期       |                  | 項目の概要  |
|-----------------------|----------|------------------|--|
|                       | 金額       | 比率               |  |
|                       | 円        | %                |  |
| (a) 信託報酬<br>(投信会社)    | 0<br>(0) | 0.001<br>(0.000) | (a) 信託報酬＝期中の平均基準価額×信託報酬率<br>投信会社分は、信託財産の運用、運用報告書等各種書類の作成、基準価額の算出等の対価 |
| (販売会社)                | (0)      | (0.000)          | 販売会社分は、購入後の情報提供、交付運用報告書等各種書類の送付、口座内でのファンドの管理等の対価                     |
| (受託会社)                | (0)      | (0.001)          | 受託会社分は、運用財産の保管・管理、投信会社からの運用指図の実行等の対価                                 |
| (b) その他費用<br>(監査費用)   | 0<br>(0) | 0.000<br>(0.000) | (b) その他費用＝期中のその他費用÷期中の平均受益権口数<br>監査費用は、監査法人等に支払うファンドの監査にかかる費用        |
| 合計                    | 0        | 0.001            |  |
| 期中の平均基準価額は、10,000円です。 |          |                  |  |

(注1) 期中の費用(消費税等のかかるものは消費税等を含む)は追加・解約によって受益権口数に変動があるため、簡便法により算出した結果です。  
なお、その他費用は、このファンドが組入れているマザーファンドが支払った金額のうち、このファンドに対応するものを含みます。

(注2) 金額欄は項目ごとに円未満は四捨五入してあります。

(注3) 比率欄は「1万口当たりのそれぞれの費用金額」(円未満の端数を含む)を期中の平均基準価額で除して100を乗じたものです。項目ごとに小数点以下第4位を四捨五入してあります。

## 最近5年間の基準価額等の推移 (2013年12月19日～2018年12月19日)



(注1) 分配金再投資基準価額は、税引前の分配金を再投資したものとみなして計算したもので、ファンド運用の実質的なパフォーマンスを示すものではありません。

(注2) 分配金を再投資するかどうかについてはお客さまが利用するコースにより異なります。また、ファンドの購入価額により課税条件も異なります。従って、お客さまの損益の状況を示すものではありません。

(注3) 分配金再投資基準価額は、2013年12月19日の基準価額に合わせて指数化しています。

|                   | 2013年12月19日<br>決算日 | 2014年12月24日<br>決算日 | 2015年12月21日<br>決算日 | 2016年12月19日<br>決算日 | 2017年12月19日<br>決算日 | 2018年12月19日<br>決算日 |
|-------------------|--------------------|--------------------|--------------------|--------------------|--------------------|--------------------|
| 基準価額 (円)          | 10,000             | 10,000             | 10,000             | 10,000             | 10,000             | 10,000             |
| 期間分配金合計 (税込み) (円) | —                  | 8.15               | 6.81               | 4.03               | 1.83               | 0.83               |
| 分配金再投資基準価額騰落率 (%) | —                  | 0.08               | 0.07               | 0.04               | 0.02               | 0.01               |
| 純資産総額 (百万円)       | 1,008              | 834                | 682                | 608                | 581                | 552                |

(注1) 上記騰落率は、小数点以下第3位を四捨五入して表示してあります。

(注2) 純資産総額の単位未満は切り捨てて表示してあります。

(注3) 騰落率は1年前の決算応当日との比較です。

(注4) 実質的に本邦通貨建の公社債に投資を行い、安定した収益の確保を目指して運用を行いますが、特定の指数を上回るまたは連動を目指した運用を行っていないため、また、値動きを表す適切な指数がないため、ベンチマークおよび参考指数はありません。

## ■ 投資環境（2017年12月20日～2018年12月19日）

### 国内債券市場

当期間の残存1年程度の日本国債の利回りについては、日銀の金融緩和の影響もあり、マイナス金利が継続しました。

日銀は黒田総裁の第2期以降も「長短金利操作付き量的・質的金融緩和」を続けています。また、2018年7月の日銀政策決定会合において、長期金利を0%程度に誘導する目標自体は維持しつつ、変動幅の上限を0.2%程度まで容認する金融政策の調整を行いました。発表直後は、一時的にボラティリティが高まる場面もありましたが、イールドカーブは全体的に狭いレンジでの動きに留まっています。

一方、国債を除く債券については、プラス利回りに対するニーズも強いことから、0%前後の利回りに張り付いた状態になっています。



※国庫短期証券（TB）3ヵ月利回りの低下は価格の上昇を示し、逆の場合は下落したことを示します。

## ■ ポートフォリオについて（2017年12月20日～2018年12月19日）

### ●当ファンド

マザーファンドへの投資を通じて、実質的にわが国の公社債に投資することにより、安定した収益の確保を目指した運用を行いました。

期首はマザーファンドへ100%程度投資し、平均残存年数を0.4年程度でスタートさせました。

当期はマザーファンドの売買を行いました。その結果、期末のマザーファンド組入比率を100%程度投資とし、平均残存年数を0.2年程度としました。

### ●公社債B号マザーファンド

主としてわが国の公社債への投資により、安定した収益の確保を目指した運用を行いました。

期首は債券組入比率98%程度、平均残存年数を0.4年程度でスタートさせました。

当期は残存1年以内の地方債、普通社債、特殊債を買い付けました。また、異議申し立て手続きを経て、2019年1月にファンドの償還が決定したことから一部債券の売却を行っています。

その結果、期末での債券組入比率を66%程度、平均残存年数を0.2年程度としました。

## ■ ベンチマークとの差異について（2017年12月20日～2018年12月19日）

実質的に本邦通貨建の公社債に投資を行い、安定した収益の確保を目指して運用を行いますが、特定の指数を上回るまたは連動を目指した運用を行っていないため、また、値動きを表す適切な指数がないため、ベンチマークおよび参考指数はありません。よって、グラフは掲載しておりません。

## ■ 分配金（2017年12月20日～2018年12月19日）

収益分配金は、原則として1万口当たりの当該元本（10,000円）超過額を全額分配するという分配方針に基づき、0円83銭といたしました。

## 今後の運用方針

### ●当ファンド

2019年1月のファンド償還までの期間について、当ファンドはマザーファンドへの投資を通じて、または直接わが国の公社債に投資することにより、安定した収益の確保を目指した運用を行います。

### ●公社債B号マザーファンド

2019年1月のファンド償還までの期間については、マザーファンドにおいて今後も、安定した収益の確保を目指した運用を行うとの方針に基づき、主としてわが国の残存1年以内の公社債に投資を行う方針です。

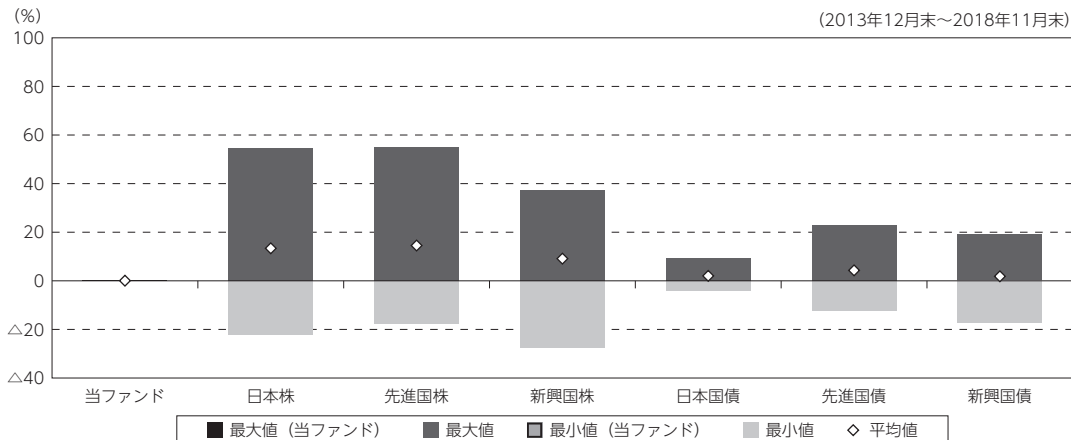
## お知らせ

- 当ファンドは、信託契約を解約し、2019年1月21日に繰上償還（信託終了）を行います。
- 金融商品取引業等に関する内閣府令第130条第1項第8号の2に規定する信用リスクを適正に管理する方法について、その整備を行うため、約款に所要の変更を行いました。  
なお、上記約款変更により商品としての同一性が失われるものではありません。  
(変更年月日 2018年4月20日)

## 当ファンドの概要

|        |   |                                     |
|--------|---|-------------------------------------|
| 商品分類   | 追加型投信／国内／債券   |                                     |
| 信託期間   | 1977年12月20日から2019年1月21日（当初、原則無期限）まで。  |                                     |
| 運用方針   | 公社債B号マザーファンド受益証券ならびに本邦通貨建の公社債への投資により、安定した収益の確保を目指した運用を行います。   |                                     |
| 主要投資対象 | グリーン公社債<br>投信12月号   | 公社債B号マザーファンドならびに本邦通貨建の公社債を投資対象とします。 |
|        | 公社債B号<br>マザーファンド  | 本邦通貨建の公社債を投資対象とします。                 |
| 運用方法   | 公社債B号マザーファンドならびにわが国の国債、地方債、政府保証債、金融債、電力債などを中心に、利息等安定収益の確保を目的とした運用を行います。組入公社債の選定に当たっては、残存期間、流動性、発行体の信用力を考慮し、価格変動リスクの低減を図ります。 |                                     |
| 分配方針   | 決算時に、運用収益（純資産総額の元本超過額）の全額を分配します。  |                                     |

## 代表的な資産クラスとの騰落率の比較



(単位: %)

|     | 当ファンド | 日本株    | 先進国株   | 新興国株   | 日本国債  | 先進国債   | 新興国債   |
|-----|-------|--------|--------|--------|-------|--------|--------|
| 最大値 | 0.1   | 54.4   | 54.8   | 37.2   | 9.3   | 22.7   | 19.3   |
| 最小値 | 0.0   | △ 22.0 | △ 17.5 | △ 27.4 | △ 4.0 | △ 12.3 | △ 17.4 |
| 平均値 | 0.1   | 13.4   | 14.5   | 9.1    | 2.0   | 4.3    | 1.8    |

(注) 全ての資産クラスが当ファンドの投資対象とは限りません。

(注) 2013年12月から2018年11月の5年間の各月末における直近1年間の騰落率の最大値・最小値・平均値を表示したものです。

(注) 上記の騰落率は決算日に対応した数値とは異なります。

(注) 当ファンドは分配金再投資基準価額の騰落率です。

### \*各資産クラスの指数

日本株……東証株価指数 (T O P I X) (配当込み)

先進国株…M S C I コクサイ・インデックス (配当込み、円ベース)

新興国株…M S C I エマージング・マーケット・インデックス (配当込み、円ベース)

日本国債…N O M U R A - B P I 国債

先進国債…F T S E 世界国債インデックス (除く日本、円ベース)

新興国債…J P モルガン G B I - E M グローバル・ディバーシファイド (円ベース)

(注) 海外の指数は為替ヘッジなしによる投資を想定して、円換算しております。

※各指数については後掲の<代表的な資産クラスとの騰落率の比較に用いた指数について>をご参照ください。

### 各資産クラスの騰落率について

騰落率は、データソースが提供する各指数をもとに、株式会社野村総合研究所が計算しております。株式会社野村総合研究所及び各指数のデータソースは、その内容について、信憑性、正確性、完全性、最新性、網羅性、適時性を含む一切の保証を行いません。また、株式会社野村総合研究所及び各指数のデータソースは、当該騰落率に関連して資産運用または投資判断をした結果生じた損害等、当該騰落率の利用に起因する損害及び一切の問題について、何らの責任も負いません。



## 当ファンドのデータ

### 当ファンドの組入資産の内容（2018年12月19日現在）

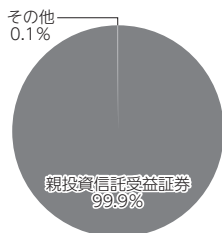
#### ◆組入ファンド等

| 銘柄名          | 第41期末 |
|--------------|-------|
| 公社債B号マザーファンド | 99.9% |
| 組入銘柄数        | 1銘柄   |

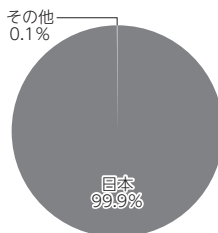
(注1) 比率は純資産総額に対する評価額の割合です。

(注2) 組入銘柄に関する詳細な情報等につきましては、運用報告書（全体版）に記載してあります。

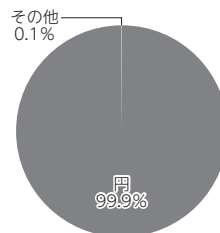
#### ◆資産別配分



#### ◆国別配分



#### ◆通貨別配分



(注1) 比率は純資産総額に対する評価額の割合です。

(注2) 国別配分につきましては発行国もしくは投資国を表示してあります。

(注3) その他は、純資産総額から有価証券等を差し引いた数字です。

(注4) 比率は、小数点以下第2位を四捨五入して表示してあります。なお、合計は、四捨五入の関係で合わない場合があります。

### 純資産等

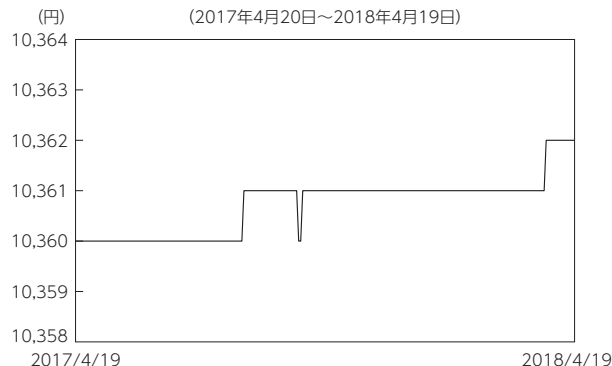
| 項目         | 第41期末        |
|------------|--------------|
|            | 2018年12月19日  |
| 純資産総額      | 552,465,506円 |
| 受益権総口数     | 552,465,230口 |
| 1万口当たり基準価額 | 10,000円      |

(注) 当期中における追加設定元本額は11,518,516円、同解約元本額は40,197,776円です。

## 組入ファンドの概要

### [公社債B号マザーファンド]

#### ◆基準価額の推移



#### ◆1万円当たりの費用明細

該当事項はございません。

(2017年4月20日～2018年4月19日)

#### ◆組入上位10銘柄

(2018年4月19日現在)

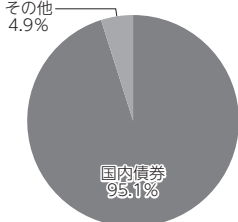
|       | 銘柄名                | 業種/種別等          | 通貨   | 国(地域) | 比率  |
|-------|--------------------|-----------------|------|-------|-----|
| 1     | 第9回宇部興産            | 普通社債券(含む投資法人債券) | 円    | 日本    | 6.2 |
| 2     | 第43回ソフトバンクグループ     | 普通社債券(含む投資法人債券) | 円    | 日本    | 4.6 |
| 3     | 第101回三菱東京UFJ銀行     | 普通社債券(含む投資法人債券) | 円    | 日本    | 4.2 |
| 4     | 第99回丸紅             | 普通社債券(含む投資法人債券) | 円    | 日本    | 4.2 |
| 5     | 第1回セガサミーホールディングス   | 普通社債券(含む投資法人債券) | 円    | 日本    | 4.2 |
| 6     | 第6回日本特殊陶業          | 普通社債券(含む投資法人債券) | 円    | 日本    | 4.1 |
| 7     | 第29回ソニー            | 普通社債券(含む投資法人債券) | 円    | 日本    | 4.1 |
| 8     | 第6回グローバル・ワン不動産投資法人 | 普通社債券(含む投資法人債券) | 円    | 日本    | 4.1 |
| 9     | 第25回ホンダファイナンス      | 普通社債券(含む投資法人債券) | 円    | 日本    | 4.1 |
| 10    | 第542回東京電力          | 普通社債券(含む投資法人債券) | 円    | 日本    | 3.1 |
| 組入銘柄数 |                    |                 | 36銘柄 |       |     |

(注1) 比率は純資産総額に対する評価額の割合です。

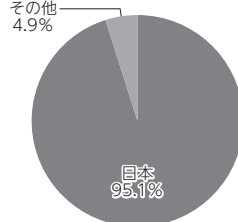
(注2) 組入銘柄に関する詳細な情報等につきましては、運用報告書(全体版)に記載してあります。

(注3) 国(地域)につきましては発行国もしくは投資国を表示してあります。

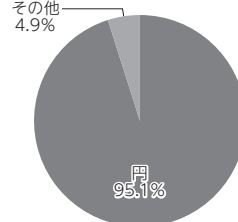
#### ◆資産別配分



#### ◆国別配分



#### ◆通貨別配分



(注1) 比率は純資産総額に対する評価額の割合です。

(注2) 国別配分につきましては発行国もしくは投資国を表示してあります。

(注3) その他は、純資産総額から有価証券等を差し引いた数字です。

(注4) 比率は、小数点以下第2位を四捨五入して表示してあります。なお、合計は、四捨五入の関係で合わない場合があります。

※当マザーファンドの計算期間における運用経過の説明は運用報告書(全体版)をご参照ください。

## <代表的な資産クラスとの騰落率の比較に用いた指数について>

- 「東証株価指数（TOPIX）」は、東京証券取引所第一部に上場されているすべての株式の時価総額を指数化したものです。同指数は、株式会社東京証券取引所（㈱東京証券取引所）の知的財産であり、指数の算出、指数値の公表、利用など同指数に関するすべての権利は、㈱東京証券取引所が有しています。
- 「MSCIコクサイ・インデックス」は、MSCI Inc. が開発した株価指数で、日本を除く世界の主要先進国の株価指数を、各国の株式時価総額をベースに合成したものです。同指数に関する著作権、知的財産権その他一切の権利はMSCI Inc. に帰属します。また、MSCI Inc. は同指数の内容を変更する権利および公表を停止する権利を有しています。
- 「MSCIエマージング・マーケット・インデックス」は、MSCI Inc. が開発した株価指数で、新興国の株価指数を、各国の株式時価総額をベースに合成したものです。同指数に関する著作権、知的財産権その他一切の権利はMSCI Inc. に帰属します。また、MSCI Inc. は同指数の内容を変更する権利および公表を停止する権利を有しています。
- 「NOMURA-BPI国債」は、野村證券株式会社が国内で発行された公募利付国債の市場全体の動向を表すために開発した投資収益指数です。同指数の知的財産権その他一切の権利は野村證券株式会社に帰属します。なお、野村證券株式会社は、同指数の正確性、完全性、信頼性、有用性を保証するものではなく、ファンドの運用成果等に関して一切責任を負いません。
- 「FTSE世界国債インデックス（除く日本）」は、FTSE Fixed Income LLCにより運営され、日本を除く世界主要国の国債の総合収益率を各市場の時価総額で加重平均した債券インデックスです。同指数はFTSE Fixed Income LLCの知的財産であり、指数に関するすべての権利はFTSE Fixed Income LLCが有しています。
- 「JPモルガンGBI-EMグローバル・ディバーシファイド」は、J. P. モルガン・セキュリティーズ・エルエルシーが公表している新興国の現地通貨建ての国債で構成されている時価総額加重平均指数です。同指数に関する著作権等の知的財産その他一切の権利はJ. P. モルガン・セキュリティーズ・エルエルシーに帰属します。また、同社は同指数の内容を変更する権利および公表を停止する権利を有しています。

